

**PYHÄJÄRVEN
SEURAKUNTA**



Talousarvio 2023

Toiminta- ja taloussuunnitelma 2023 - 2025

YLEISPERUSTELUJA

Pyhjärven seurakunnan tehtävänä on pitää Jumalan sana ja pyhät sakramentit seurakuntalaisten ulottuvilla sekä vahvistaa heidän kristityn kutsumustaan jumalanpalvelusten, kirkollisten toimitusten, sekä muiden tilaisuuksien ja työalojen myötä. Seurakunta sitoutuu vuoteen 2026 tähtäävään uuteen strategiaansa. Se velvoittaa seurakuntaa pitämään ovia auki moneen suuntaan; tekemään työtä yhteistyössä eri kumppaneiden kanssa, kokeilemaan rohkeasti uutta sekä olemaan avoin ja vastaanottava yhteisö. Tarkoituksena on myös asettaa sellaisia tavoitteita, joita voidaan mitata ja seurata. Tavoitteissa pyritään konkreettisuuteen.

Toimintasuunnitelman laatimisessa on lähdetty liikkeelle siitä, että pandemian aiheuttavat rajoitukset voisivat laajamittaisina olla jo taakse jäänyttä aikaa. Pyrkimys on lähteä vuoteen 2023 kutakuinkin normaalilla toiminnalla. Aika näyttää, onko pandemialla vielä jonkin asteista vaikutusta tähänkin toimintakauteen. Tällä hetkellä tartuntaluvut ovat jälleen hieman koholla. Työyhteisössä on tapahtunut useampia henkilövaihdoksia ja vuoden 2023 toimintaa suunniteltaessa diakonian virka on vakinaista viranhaltijaa vailla. Viransijaisuutta hoitaa Tea Jouhki. Kirkkoherra Mirva Ahola palaa helmikuun 2023 alussa virkavapaalta. Tammikuun 2023 aikana kirkkoherran virkaa hoitaa Matti Vuohtoniemi. Henkilömuutokset, sijaisuudet ja avoinna olevat virat tuovat suunnitteluun omat haasteensa.

Seurakunnan väkiluku on laskenut viime vuosina yli sadan hengen vauhdilla. Näköpiirissä ei ole mitään merkkiä siitä, että tahti hiipuisi. Kirkkoon kuulumisprosentti on menneinä vuosina laskenut maltillisesti. Tällä hetkellä kirkkoon kuulumisprosentti on 82,1% ja on edelleen Oulun hiippakunnan keskiarvoa (76,59%) selkeästi korkeampi. Seurakunnan toiminnassa tulee kuitenkin ottaa huomioon että yhteyttä voidaan rakentaa sekä jo seurakuntaan kuuluvien että ei enää tai ei vielä seurakuntaan kuuluvien kanssa. Pyhjärven seurakunta on kaikkia paikkakuntalaisia varten ja elää heidän keskellään.

Kaivoksen toiminnan päättyminen ja pitkään jatkunut väestökehityksen suunta paikkakunnalla sekä epävakaa taloudelliset näkymät koko valtakunnassa asettavat haasteensa myös seurakunnalle niin toiminnan näkökulmasta kuin taloudenkin tasapainoisen suunnittelun kannalta. Laaja-alainen ja tiivis yhteistyö paikkakunnalla tulee olemaan entistä tärkeämpää ja on kirjattuna myös työalojen omissa suunnitelmissa. Yhteistyöstä monien pyhjärvesten tahojen kanssa on jo tähänkin mennessä voitu iloita, mutta sitä ei voi ottaa itsestäänselvytenä, vaan on pyrittävä vahvistamaan jo olemassa olevia kumppanuuksia ja tavoiteltava uusia.

Seurakunta on yli 160-vuotisen itsenäisen taipaleensa aikana nähnyt monenlaisia vaiheita. Edessä oleviin haasteisiin voidaan suhtautua luottamuksessa siihen, että Jumala johdattaa kirkkoaan kohti uutta. Pyhän äärellä ja arjen keskellä turvaudumme Häneen, joka sanoo: "Minä annan teille tulevaisuuden ja toivon."(Jer.29:11)

Matti Vuohtoniemi vs. kirkkoherra

Katsaus taloudelliseen kehitykseen ja toimintaan

Kansantalouden tilanne on ollut monien haasteiden edessä koko 2020-luvun alun. Ensin maaliskuussa 2020 yhteiskunnan toiminta häiriintyi koronapandemian ja sen torjumiseksi säädettyjen erilaisten rajoitusten vuoksi. Tautitilanne vaikutti välillä jo rokotteiden myötä helpottavankin, mutta uusien virusmuunnosten vuoksi rajoituksia jouduttiin jälleen kiristämään. Kansantalouden tilanteeseen vaikutti voimakkaasti vuosien 2020–2021 aikana aaltoileva koronatilanne ja -rajoitukset ja vielä tänä vuonnakin muun muassa Kiinan tiukat koronasulut ovat vaikuttaneet maailmantalouden tilaan.

Kun koronatilanne alkuvuonna 2022 vaikutti jo helpottavan, Venäjä hyökkäsi Ukraina. Maailma oli jälleen aivan uuden tilanteen edessä. Sota Euroopassa järkytti yleistä turvallisuudentunnetta ja toi epävarmuutta talouteen. Erilaiset Venäjälle asetetut talouspakotteet, Venäjän vastatoimet ja pakotteiden seurauksena tapahtunut voimakas Venäjän kaupan heikentyminen, energian hinnan nousu sekä muutokset liikenteessä ja matkailussa vaikuttavat niin yksityisten ihmisten kuin yritystenkin toimintaan merkittävästi.

Inflaatio voimistui merkittävästi jo pandemian loppupuolella, mitä selittää ainakin pandemian vaikutukset tuotantoketjuihin, muuttunut kulutuskysyntä, talouden nopea toipuminen pandemiasta ja finanssipoliittinen elvytys. Sota ja sen vaikutukset ovat kiihdyttäneet inflaatiota entisestään. Hinnat ovat nousseet laajalti, mutta erityisesti energian hinnan nousu ja energian riittävyys aiheuttavat huolta kaikkialla Euroopassa. Kuluttajahinnoissa on edelleen nousupaineita. Tulevasta talvesta ennustetaan vaikeaa. Myös korot ovat nousseet. Kaikki tämä vaikuttaa talouden nykytilaan voimakkaasti.

Kansantalouden tuotanto (BKT) kasvoi 3,0 % vuonna 2021. Tilastokeskuksen mukaan bruttokansantuotteen volyymi saavutti vuoden 2021 toisella vuosineljänneksellä koronakriisiä edeltäneen tasonsa. Talous toipui ennakoitua nopeammin. Bruttokansantuote kasvoi vielä alkuvuoden 2022 aikanakin, mutta kasvun ennustetaan heikkenevän nopeasti. Talousnäkyvä on heikentynyt kesän aikana, erityisesti kärjistynyt energiakriisi on kasvattanut taantumariskiä. Sota, inflaatio ja nousevat korot ovat painaneet kuluttajien luottamuksen talouteen historiallisen alhaisiin lukemiin. (Suomen pankki, 18.8.2022)

Työllisyysaste on kuluneen vuoden aikana jatkanut kasvuaan. Työllisten määrä on lisääntynyt koronapandemiaa edeltävään aikaan verrattuna. Työllisyysodotukset ovat kuitenkin laskussa kaikilla toimialoilla, mikä ennakoi työllisyystilanteen heikkenemistä. Suhdannäkymä yhdessä heikentyneiden työllisyysodotusten kanssa ennakoi pitkään jatkuneen suotuisan työllisyyskehityksen päättymistä.

Seurakuntatalouksien nykytilanne

Koronapandemian vaikutukset kirkon talouteen eivät ole olleet niin suuria kuin vielä vuoden 2022 talousarviota laadittaessa pelättiin. Vuoden 2021 kirkollisverojen tilitetty määrä nousi +1,3 % ja maksuunpantu vero ennakkotiedon mukaan +2,3 %. Tammi-elokuun 2022 verotulokertymä on 1,3 % suurempi kuin edellisenä vuonna samaan aikaan. Vuonna 2021 kirkollisveroa tilitettiin 912,6 miljoonaa euroa (900,9 milj. vuonna 2020). Kirkollisveron määrä kasvoi 11,7 miljoonalla eurolla. Kirkollisveron tuotto kasvoi 193 seurakuntataloudella (73 %) ja 70 seurakuntataloudella (27 %) se väheni.

Verotilitykset ja palkkasumman kehitys

Kirkollisverotilitykset ovat pysyneet hyvällä tasolla pandemiasta huolimatta. Tätä selittää ansiotason nousu palkankorotusten seurauksena ja eläkeläisten aiempaa korkeammat eläkkeet. Korona-ajan vaikutuksia seurakuntatalouksiin vähensivät valtion tukitoimet ja se, ettei koronan negatiiviset

talousvaikutukset, kuten työtuntien väheneminen, lomautukset, irtisanomiset, vaikuttaisi kohdistuneen niihin ikäryhmiin, joiden kirkkoon kuuluvuus on tyypillisesti korkeinta. Inflaation kiihtyminen nostaa paineita suuremmille palkankorotuksille jo syksyllä 2022. Kunta-alan työ sopimukseen liittyvä palkkaohjelma saattaa ennakoida nykyisiä korkeampia palkkoja tulevina vuosina muillakin sektoreilla. Kunta-alan palkkaohjelman vaikutuksia on vaikea arvioida.

Ennusteita vuodelle 2023

Valtiovarainministeriön syyskuun ennusteiden mukaan BKT kasvaisi 0,5 % vuonna 2023 ja 1,4 % vuonna 2024. Suomen Pankki ennustaa vastaavasti -0,3 % (v. 2023) ja 1,1 % (v. 2024). Ansiotasoindeksi ennustetaan kasvavan 3,5 % vuonna 2023 (VM 19.9.2022). Kuntien saamiin verotuloihin vuonna 2023 vaikuttaa olennaisesti 1.1.2023 voimaan tuleva sote-verouudistus, joka siirtää kuntien verotuloja valtiolle hyvinvointialueiden toiminnan rahoittamiseksi.

Kirkollisveron määrään vaikuttavat talouden yleisen kehityksen lisäksi veroperustemuutokset, työllisyystilanne, kirkollisveroprosentin suuruus, seurakunnan jäsenten ansiotulojen ja eläketulojen kehitys ja niitä saavien määrä. Kirkollisverotuloihin, kuten kuntien verotuloihinkin, vaikuttaa 1.1.2023 toteutettava sote-verouudistus. Koska verorakenteen muutokset eivät saa voimaan tullessaan aiheuttaa verotuksen kiristymistä, kaikkien kuntien kunnallisveroprosentteja alennetaan 12,64 %-yks. lain nojalla. Kirkollisveroprosenttien alentaminen on sen sijaan jätetty seurakuntien vapaaehtoisesti tehtäväksi.

Jäsenmäärän kehitys

Kirkon tilastopalvelussa (www.kirkontilastot.fi) on julkaistu ennuste jäsenmäärän kehityksestä koko kirkon tasolla ja myös seurakunnittain. Ennuste perustuu Tilastokeskuksen väestöennusteeseen ja toisaalta seurakuntien aikaisempaan jäsenkehitykseen. Ennusteen mukaan koko kirkon tasolla jäsenmäärä vähenee lähivuosina noin 1,2 prosenttia vuodessa vanhenevan ikärakenteen ja kirkosta eroamisten vuoksi. Vuoteen 2026 mennessä koko kirkon jäsenmäärän ennustetaan vähentyneen 5,9 prosenttia (31.12.2021 jäsenmäärään verrattuna) ja Pyhäjärven seurakunnan jäsenmäärän jopa 9 prosenttia.

Valtionrahoitus

Laki valtion rahoituksesta evankelisluterilaiselle kirkolle eräisiin yhteiskunnallisiin tehtäviin tuli voimaan vuoden 2016 alussa, ja samalla luovuttiin seurakuntien yhteisövero-osuudesta. Lain mukaan seurakunnille lailla annettuja yhteiskunnallisia tehtäviä korvataan valtion talousarviosta maksettavalla 114 miljoonan euron suuruisella rahoituksella. Korvattavia tehtäviä ovat hautausoimi, väestökirjanpito tehtävät sekä kulttuurihistoriallisesti arvokkaiden rakennusten ja irtaimiston ylläpito. Valtion rahoituksen jako-osuus vuonna 2023 on 20,156 euroa/kunnan jäsen.

Maksut kirkon keskushallinnolle

Kirkon keskusrahastomaksu, 6,5 % (esitys)

Laskennallisen kirkollisveron perusteella määräytyvä Kirkon keskusrahaston perusmaksu on 6,5 %. Maksu on pysynyt samana vuodesta 2018 alkaen eikä maksuun esitetä muutosta myöskään vuodelle 2023.

Eläkerahastomaksu, 5 % (esitys)

Kirkollisveron perusteella määräytyvä eläkerahastomaksu on 5 %. Maksu on pysynyt samana vuodesta 2018 alkaen eikä maksuun esitetä muutosta myöskään vuodelle 2023.

Verotuskustannukset

Seurakuntataloudet maksavat lain Verohallinnosta (30 §) mukaisesti verotuskustannuksina 3,2 prosenttia Verohallinnon toimintamenoista. Yksittäisen seurakuntatalouden verotuskustannusten

laskentaperusteet määräytyvät puolestaan lain 31 §:n mukaan. Verotuskustannusosuus peritään seurakunnilta neljässä erässä maaliskuu-, kesä-, syys- ja joulukuun kausitilityksien yhteydessä.

Palkkakulut

Kirkon 1.3.2022 voimaan tullut virka- ja työehtosopimus (KirVESTES) on voimassa 29.02.2024 saakka. Palkkoihin on vuonna 2022 tehty 2,0 %:n yleiskorotus Vuoden 2023 palkantarkistusten määrästä, ajankohdasta ja toteutustavoista neuvotellaan 31.12.2022 mennessä.

Henkilösivukulut

Eläkemaksut

Marraskuun kirkolliskokous vahvistaa seurakuntien ensi vuoden palkkaperusteisen eläkemaksun, joka on ollut 28,7 % vuonna 2022. Lisäksi STM vahvistaa työntekijöiden eläkevakuutusmaksut myöhemmin tänä vuonna, mutta jos ne säilyvät ennallaan, alle 53-vuotiaiden ja 63 vuotta täyttäneiden maksu on 7,15 % sekä 53–62-vuotiaiden maksu 8,65 % palkoista. Keskimääräinen työntekijöiden eläkemaksu on näin ollen noin 7,7 %. Työnantajan osuudeksi jää siten noin 21 % palkoista.

Muut henkilösivukulut

Vuonna 2023 työnantajan sairausvakuutusmaksu olisi ennakkotiedon mukaan 1,54 prosenttia (1,34 % vuonna 2022) ja työnantajan työttömyysvakuutusmaksu olisi palkkasummarajaan 2 251 500 e saakka 0,52 prosenttia ja ylittävistä osasta 2,06 prosenttia (2,05 % vuonna 2022). Muut työnantajamaksut ovat keskimäärin noin 0,7 prosenttia. Lopulliset päätökset saadaan marraskuussa.

Rakennusten ylläpitokulut

Tilastokeskuksen mukaan (17.6.2022) kiinteistön ylläpidon kustannukset nousivat 8,8 % vuoden 2022 ensimmäisellä neljänneksellä vuoden 2021 vastaavasta ajanjaksosta ja kesäkuussa 9,4 % ja heinäkuussa 8,3 % vuodentakaisesta. Kiinteistön ylläpidon kulueristä eniten ensimmäisellä neljänneksellä kasvoivat sähkön kustannukset, 30,1 %. Veden ja jäteveden kustannukset kasvoivat 3,3 %, korjaukset 8,3 %, lämmitys 11,5 %, jätehuolto 2,9 %, hallinto 2,0 %, käyttö ja huolto 2,1 % sekä ulkoalueiden hoito 1,7 %. Siivouksen kustannukset nousivat 0,4 % ja vahinkovakuutukset 9,3 %. Toisen neljänneksen tiedot on julkaistu 15.9.2022 tilastokeskuksen sivuilla

Muuta huomioon otettavaa

Kirkon jäsenmäärän ennustetaan laskevan vuodesta 2021 vuoteen 2026 saakka noin 5,9 % (Kirkon tilastopalvelu). Pidemmän aikavälin ennusteissa jäsenmäärän arvioidaan laskevan noin 10 prosenttia vuoteen 2030 ja noin 21 prosenttia vuoteen 2040 mennessä. Huomionarvoista on, että verotulojen arvioidaan koko kirkon tasolla euromääräisesti kasvavan vuoteen 2030 mennessä noin 9 prosenttia, vaikka samana ajanjaksona jäsenmäärän laskuksi arvioidaan noin 10 prosenttia. Tulevina vuosina harveneva jäsenistö maksaa vuosi vuodelta enemmän kirkollisveroa per veronmaksaja. Veronmaksajat ovat kuitenkin suurelta osin eläkeiässä tai jo hyvin lähellä sitä. On luonnollista, että jäsenmäärä vähenee lähitulevaisuudessa merkittävästi juuri tämän ikäryhmän osalta. Verotuloennusteita tulkittaessa tulee huomioida, että vaikka kirkollisverotulojen euromääräinen lasku olisikin vielä verraten vähäistä, kirkollisverotulojen ostovoima vähenee tuntuvasti inflaation myötä. Seurakunnat maksavat hintojen nousun myötä aiempaa enemmän energiasta, aineista ja tarvikkeista sekä palveluista. Myös palkat nousevat. Kirkollisverotulot vähenevät suhteellisesti.

Seurakuntien eriytymiskehitys kuitenkin on ilmeistä. Pyhäjärven kaupungin väkiluvun jatkuva väheneminen, ikäjakauma, haastava työllistymistilanne ja talouden kehitys ovat tekijöitä, jotka vaikuttavat seurakunnan talouden ja toiminnan kehitykseen ja kohdentamiseen.

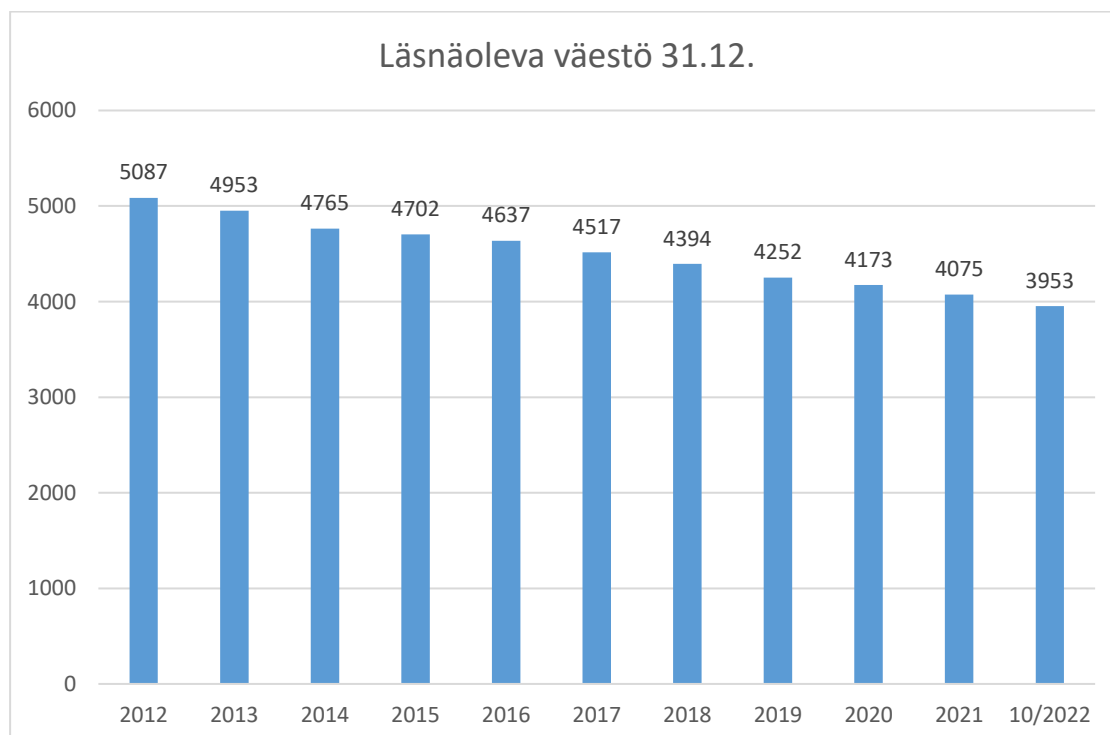
Vaikka lokakuun 2022 loppuun mennessä koko kirkon verotulokertymä oli 4,1 % suurempi, kuin vastaavana aikana edellisenä vuonna, Pyhäjärven seurakunnan osalta kasvua oli vain 1,3 %.

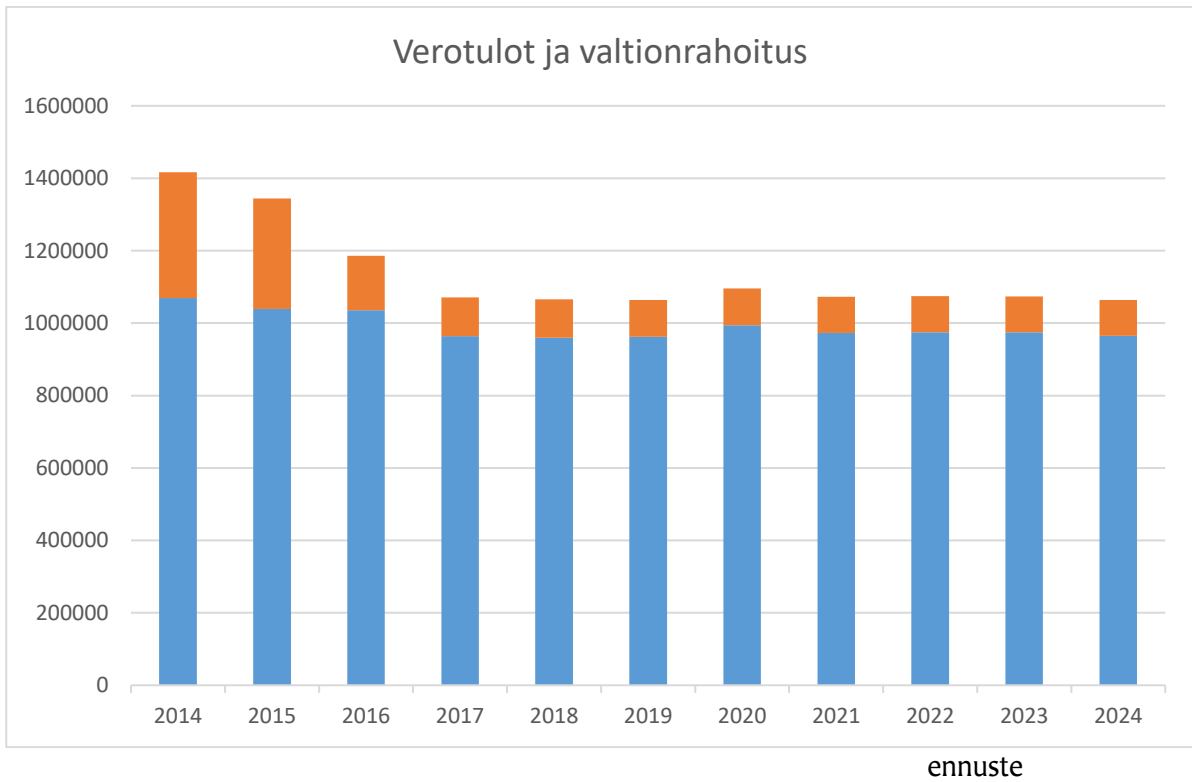
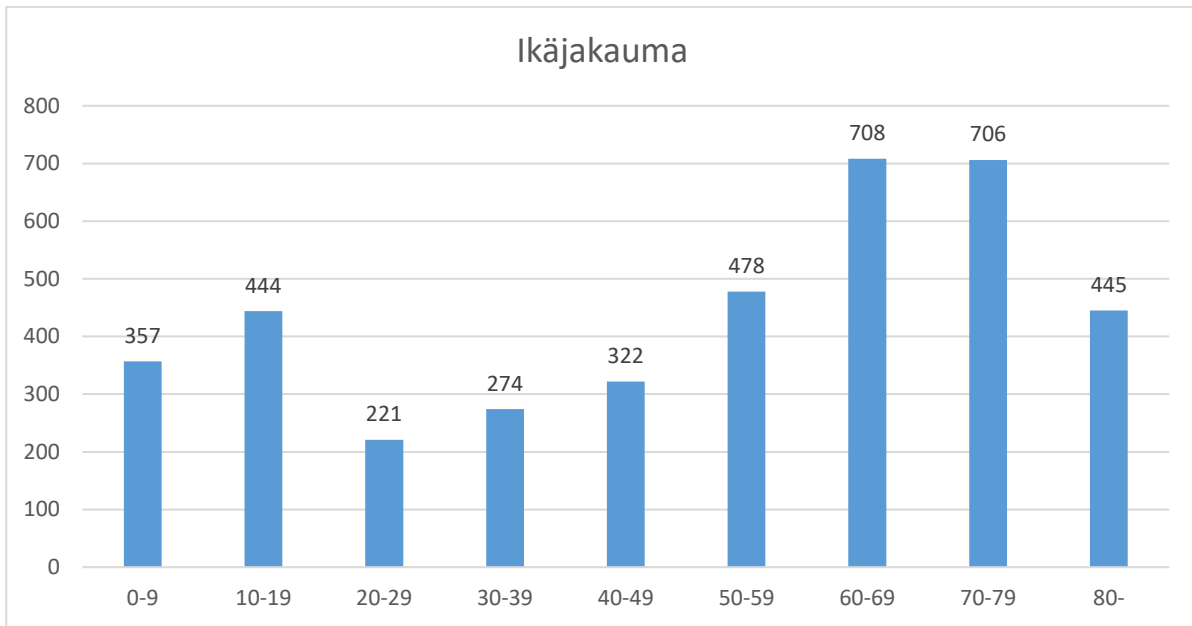
Vuoden 2023 talousarviota on valmisteltu sillä olettamalla, että verotulot säilyisivät vuoden 2022 tasolla. Kirkollisveroprosentti säilyy ennallaan 1,75 %, jolloin arvioitu verotulokertymä on 975 000 euroa.

Julkisyhteisöjen taloudenhoidon perustana on talouden tasapaino. Käytännössä talous on aina yli- tai alijäämäinen, mutta pitkällä aikavälillä sen tulee olla keskimäärin tasapainossa. Talouden suunnittelussa tulee ottaa huomioon seurakunnan talouden nykytilan yli- tai alijäämäisyys. Seurakunnan tulee aktiivisesti ja säännöllisesti itse seurata talouden kehitystä sekä hallinnon ja toiminnan tilaa. Oman seurakunnan tilannetta tulee arvioida kriisiytyvän seurakunnan mittareiden (yleiskirje 28/2021) valossa niin talousarviossa kuin tilinpäätöksessäänkin. Jos seurakunta on taloudellisissa vaikeuksissa, talouden tasapainotustoimenpiteisiin on ryhdyttävä välittömästi. Kaikkien seurakuntien tulee laatia kiinteistöstrategia tukemaan vuosikatteen riittävyyden arviointia, seurakunnan päätöksentekoa ja talouden tasapainottamista. Kiinteistöstrategia suositellaan laadittavan seurakuntien kiinteistöstrategiamallin mukaan.

Ennakoiva henkilöstösuunnittelu on avainasemassa, koska huolellisella pidemmän aikavälin henkilöstösuunnittelulla turvataan riittävät ja tarkoituksenmukaiset resurssit seurakunnan toiminnan toteuttamiseksi tulevaisuudessakin. Mahdollisuus henkilöstön vähentämiseen ns. luonnollisen poistuman (eläköityminen, henkilön siirtyminen toisen työnantajan palvelukseen tms.) kautta kannattaa hyödyntää silloin kun se on mahdollista. Oman seurakunnan talouden ja toiminnan tilaa tulee tarkastella säännöllisesti, realistisesti ja ennakoiden.

Pyhäjärven seurakunnan taloudellinen asema on vakaa, mutta verotulojen ja jäsenmäärän kehitysennuste tulevina vuosikymmeninä on negatiivinen. Velkaa seurakunnalla ei ole. Edellisten tilikausien ylijäämää on kertynyt 1,19m€. Vakaan talouden lähtökohta on, että toiminnan menokehitys sopeutetaan keskeisten tuloerien kehitykseen. Jotta taloudelliset edellytykset seurakunnan tehtävien hoitamiseen turvataan, kustannusrakenteen täytyy tulevinakin vuosina säilyä tasapainossa tulorahoituksen kanssa.





Investoinnit

Suunnitelmavuosille ei ole päätöksiä investoinneista.

KÄYTTÖTALOUSOSA PÄÄLUOKKA 1 HALLINTO

1001010101 KIRKOLLISET VAALIT

Kirkollisvaalit järjestetään neljän vuoden välein, seuraavaksi vuonna 2026. Tehtäväalueella on varaus vaalilautakunnan kokouksista maksettaviin palkkioihin, matkakorvauksiin ja muihin kirkollisvaaleista aiheutuviin menoihin.

1001010101 Kirkolliset vaalit	Edellinen TP 2021	Kuluvan vuoden TA 2022	TA 2023	TS2 2024	TS3 2025
Toimintatuotot (ulkoiset)					
Toimintakulut (ulkoiset)		-2 900,00			
Toimintakate 1 (ulkoinen)		-2 900,00			
.					
Toimintatuotot (sisäiset)					
Toimintakulut (sisäiset)					
Toimintakate 2 (ulkoinen ja sisäinen)		-2 900,00			
.					
Poistot ja arvonalentumiset					
Laskennalliset erät					
Sisäiset korkokulut					
Sisäiset vyörytyserät					
Työalakate (ulkoiset ja sisäiset)		-2 900,00			

1001010102 KIRKKOVALTUUSTO

Kirkkovaltuustoon kuuluu 19 jäsentä, heidät on valittu toimikaudelle 2023-2026. Tehtäväalueella on varaus kokouksista maksettaviin palkkioihin, matkakorvauksiin ja muihin kirkkovaltuuston toiminnasta aiheutuviin menoihin.

1001010102 Kirkkovaltuusto	Edellinen TP 2021	Kuluvan vuoden TA 2022	TA 2023	TS2 2024	TS3 2025
Toimintatuotot (ulkoiset)					
Toimintakulut (ulkoiset)	-585,02	-2 100,00	-2 100,00	-2 100,00	-2 100,00
Toimintakate 1 (ulkoinen)	-585,02	-2 100,00	-2 100,00	-2 100,00	-2 100,00
.					
Toimintatuotot (sisäiset)					
Toimintakulut (sisäiset)	-1 439,77	-1 518,00	-1 518,00	-1 518,00	-1 518,00
Toimintakate 2 (ulkoinen ja sisäinen)	-2 024,79	-3 618,00	-3 618,00	-3 618,00	-3 618,00
.					
Poistot ja arvonalentumiset					
Laskennalliset erät					
Sisäiset korkokulut					
Sisäiset vyörytyserät	2 024,79	3 618,00	3 618,00	3 618,00	3 618,00
Työalakate (ulkoiset ja sisäiset)	0,00	0,00	0,00	0,00	0,00

1001010104 KIRKKONEUVOSTO

Kirkkoneuvostoon kuuluu puheenjohtajan lisäksi seitsemän jäsentä. Kirkkoherra toimii virkansa puolesta puheenjohtajana. Kirkkoneuvoston kokouksiin saavat osallistua myös kirkkovaltuuston puheenjohtaja ja varapuheenjohtaja. Tehtävälueella on varaus kokouksista maksettaviin palkkioihin, matkakorvauksiin ja muihin kirkkoneuvoston toiminnasta aiheutuviin menoihin. Kirkkoneuvoston jäsenet valitaan kirkkovaltuuston toimikauden ensimmäisen ja kolmannen vuoden alussa.

1001010104 Kirkkoneuvosto	Edellinen TP 2021	Kuluvan vuoden TA 2022	TA 2023	TS2 2024	TS3 2025
Toimintatuotot (ulkoiset)					
Toimintakulut (ulkoiset)	-2 606,65	-4 700,00	-4 700,00	-4 700,00	-4 700,00
Toimintakate 1 (ulkoinen)	-2 606,65	-4 700,00	-4 700,00	-4 700,00	-4 700,00
.					
Toimintatuotot (sisäiset)					
Toimintakulut (sisäiset)	-2 879,54	-3 036,00	-3 036,00	-3 036,00	-3 036,00
Toimintakate 2 (ulkoinen ja sisäinen)	-5 486,19	-7 736,00	-7 736,00	-7 736,00	-7 736,00
.					
Poistot ja arvonalentumiset					
Laskennalliset erät					
Sisäiset korkokulut					
Sisäiset vyörytyserät	5 486,19	7 736,00	7 736,00	7 736,00	7 736,00
Työalakatte (ulkoiset ja sisäiset)	0,00	0,00	0,00	0,00	0,00

1001030103 TILINTARKASTUS

Tehtävälueella on varaus vuositilintarkastusta varten.
Tilintarkastusyhteisönä 2019–2022 on toiminut Bdo Audiator Oy.

1001030103 Tilintarkastus	Edellinen TP 2021	Kuluvan vuoden TA 2022	TA 2023	TS2 2024	TS3 2025
Toimintatuotot (ulkoiset)					
Toimintakulut (ulkoiset)	-2 296,21	-5 000,00	-5 000,00	-5 000,00	-5 000,00
Toimintakate 1 (ulkoinen)	-2 296,21	-5 000,00	-5 000,00	-5 000,00	-5 000,00
.					
Toimintatuotot (sisäiset)					
Toimintakulut (sisäiset)					
Toimintakate 2 (ulkoinen ja sisäinen)	-2 296,21	-5 000,00	-5 000,00	-5 000,00	-5 000,00
.					
Poistot ja arvonalentumiset					
Laskennalliset erät					
Sisäiset korkokulut					
Sisäiset vyörytyserät	2 296,21	5 000,00	5 000,00	5 000,00	5 000,00
Työalakatte (ulkoiset ja sisäiset)	0,00	0,00	0,00	0,00	0,00

1001050105 TALOUSHALLINTO

Tehtäväalueelle kuuluu seurakunnan taloushallinnon lisäksi henkilöstöhallintoon liittyviä tulo- ja menoeriä. Tehtäväalueella on varaus myös esim. It-aluekeskuksen ja Kirkon palvelukeskuksen maksuja varten.

1001050000 Taloushallinto	Edellinen TP 2021	Kuluvan vuoden TA 2022	TA 2023	TS2 2024	TS3 2025
Toimintatuotot (ulkoiset)	570,00	500,00	500,00	500,00	500,00
Toimintakulut (ulkoiset)	-79 465,56	-90 325,00	-94 145,00	-94 145,00	-94 145,00
Toimintakate 1 (ulkoinen)	-78 895,56	-89 825,00	-93 645,00	-93 645,00	-93 645,00
.					
Toimintatuotot (sisäiset)					
Toimintakulut (sisäiset)	-10 078,40	-10 622,00	-11 338,00	-11 338,00	-11 338,00
Toimintakate 2 (ulkoinen ja sisäinen)	-88 973,96	-100 447,00	-104 983,00	-104 983,00	-104 983,00
.					
Poistot ja arvonalentumiset					
Laskennalliset erät					
Sisäiset korkokulut					
Sisäiset vyörytyserät	88 973,96	100 447,00	104 983,00	104 983,00	104 983,00
Työalakatte (ulkoiset ja sisäiset)	0,00	0,00	0,00	0,00	0,00

1001070107 KIRKONKIRJOJEN PITO

Toiminta-ajatus:

Aluekeskusrekisteri vastaa seurakunnalle kuuluvasta kirkonkirjojen pitämisestä.

Tavoitteet:

1. Aluekeskusrekisteri hoitaa tehtävät niin, että ne tukevat seurakuntien toimintaa ja hallintoa mahdollistaen seurakunnan lakisääteisten kirkollisten ja väestökirjanpitoon liittyvien viranomaistehtävien hoitamisen.

Toimenpiteet:

1. Seurakunta maksaa jäsenosuutensa aluekeskusrekisterin hoitamista tehtävistä.
2. Seurakunta osallistuu aluekeskusrekisterin yhteisjohtokuntaan.

1001070107 Kirkonkirjojen pito	Edellinen TP 2021	Kuluvan vuoden TA 2022	TA 2023	TS2 2024	TS3 2025
Toimintatuotot (ulkoiset)	1 693,00	0,00			
Toimintakulut (ulkoiset)	-21 978,86	-25 930,00	-24 290,00	-24 290,00	-24 290,00
Toimintakate 1 (ulkoinen)	-20 285,86	-25 930,00	-24 290,00	-24 290,00	-24 290,00
.					
Toimintatuotot (sisäiset)					
Toimintakulut (sisäiset)	-7 198,86	-7 589,00	-8 098,00	-8 098,00	-8 098,00
Toimintakate 2 (ulkoinen ja sisäinen)	-27 484,72	-33 519,00	-32 388,00	-32 388,00	-32 388,00
.					
Poistot ja arvonalentumiset					
Laskennalliset erät					
Sisäiset korkokulut					
Sisäiset vyörytyserät	-8 470,57	-1 722,00	-1 722,00	-1 722,00	-1 722,00
Työalake (ulkoiset ja sisäiset)	-35 955,29	-35 241,00	-34 110,00	-34 110,00	-34 110,00

1001080108 KIRKKOHERRANVIRASTO

Toiminta-ajatus:

Seurakuntalaisia palvellaan tilaisuuksien varauksiin ja erilaisiin yhteydenottoihin liittyen. Virkatodistusasioissa ohjataan yhteydenottoon Oulun aluekeskusrekisterin kanssa.

Tavoitteet:

1. Kohdataan seurakuntalaisia ja neuvotaan käytännön asioissa.
2. Huolehditaan seurakunnan viestinnästä.

Toimenpiteet:

1. Virasto on avoinna neljänä päivänä viikossa.
2. Toimistos sihteeri hoitaa lehti-ilmoittelua ja huolehtii, että sähköinen kalenteri pysyy ajan tasalla varausten suhteen.

TIEDOTUS JA VIESTINTÄ

Toiminta-ajatus:

Seurakunnan viestintä puhuttelee sekä tunteita että älyä sekä haastaa toimimaan. Tiedottamalla selkeästi ja oikeaan aikaan pyritään saattamaan ajantasaista tietoa oikealle kohderyhmälle. Myös sisäinen tiedottaminen palvelee avointa ja luontevaa tiedonkulkua ja helpottaa toimintaa.

Tavoitteet:

1. Julistamme evankeliumia rohkeasti tämän ajan kielellä erilaisissa välineissä.
2. Sosiaalisen median ja nettisivujen päivittämisen säännöllisyys ja ajankohtaisuus, sekä tehokas alueen ihmisten saavuttaminen niiden kautta.
3. Hoidetaan viestintää niin, että erilaiset seurakuntalaisten ryhmät saavat tietoa toiminnasta ja toimintatavoista.

Toimenpiteet:

1. Opetellaan ja hyödynnetään Lukkari-sivuston mahdollisuuksia.
2. Kasvatetaan facebook-seuraajien määrää yli 1000 henkilön (lokakuu 2021 883 tykkääjää)
3. Pidetään yllä perinteistä tiedottamista paikallislehdissä (Pyhäjärven sanomat ja Selänne-lehti) kirkollisten ilmoitusten ja erillisilmoitusten välityksellä sekä tarvittaessa ilmoitustauluilla.

1001080108 Kirkkoherranvirasto	Edellinen TP 2021	Kuluvan vuoden TA 2022	TA 2023	TS2 2024	TS3 2025
Toimintatuotot (ulkoiset)	1 000,00	1 000,00	1 000,00	1 000,00	1 000,00
Toimintakulut (ulkoiset)	-12 817,17	-17 335,00	-16 690,00	-16 690,00	-16 690,00
Toimintakate 1 (ulkoinen)	-11 817,17	-16 335,00	-15 690,00	-15 690,00	-15 690,00
.					
Toimintatuotot (sisäiset)					
Toimintakulut (sisäiset)	-7 198,86	-7 589,00	-8 098,00	-8 098,00	-8 098,00
Toimintakate 2 (ulkoinen ja sisäinen)	-19 016,03	-23 924,00	-23 788,00	-23 788,00	-23 788,00
.					
Poistot ja arvonalentumiset					
Laskennalliset erät					
Sisäiset korkokulut					
Sisäiset vyörytyserät	19 016,03	23 924,00	23 788,00	23 788,00	23 788,00
Työalake (ulkoiset ja sisäiset)	0,00	0,00	0,00	0,00	0,00

1001100110 MUU YLEISHALLINTO

Tehtäväalue sisältää muita yleishallintoon liittyviä tuloja ja menoja, kuten esimerkiksi Kela-korvaukset ja työterveyshuollon kustannukset.

1001100110 Muu yleishallinto	Edellinen TP 2021	Kuluvan vuoden TA 2022	TA 2023	TS2 2024	TS3 2025
Toimintatuotot (ulkoiset)	9 942,26	1 500,00	1 500,00	1 500,00	1 500,00
Toimintakulut (ulkoiset)	-12 870,71	-13 025,00	-13 855,00	-13 855,00	-13 855,00
Toimintakate 1 (ulkoinen)	-2 928,45	-11 525,00	-12 355,00	-12 355,00	-12 355,00
.					
Toimintatuotot (sisäiset)					
Toimintakulut (sisäiset)	-1 439,77	-1 518,00	-1 925,00	-1 925,00	-1 925,00
Toimintakate 2 (ulkoinen ja sisäinen)	-4 368,22	-13 043,00	-14 280,00	-14 280,00	-14 280,00
.					
Poistot ja arvonalentumiset					
Laskennalliset erät					
Sisäiset korkokulut					
Sisäiset vyörytyserät	4 368,22	13 043,00	14 280,00	14 280,00	14 280,00
Työalake (ulkoiset ja sisäiset)	0,00	0,00	0,00	0,00	0,00

PÄÄLUOKKA 2 SEURAKUNNALLINEN TOIMINTA

1002010201 JUMALANPALVELUSELÄMÄ

Toiminta-ajatus:

Seurakunnan tehtävänä on julistaa Jumalan sanaa ja jakaa sakramentteja sekä hoitaa kirkollisia toimituksia.

Jumalanpalvelusten, kirkollisten toimitusten ja hartauselämän kautta luodaan seurakuntayhteyttä, mahdollistetaan ihmisten osallisuutta ja rohkaistaan lähimmäisen rakkauteen.

Tavoitteet:

1. Vahvistetaan seurakuntalaisten osallisuutta ja yhteyttä.
2. Mahdollistetaan erilaisia jumalanpalveluskokemuksia ja etsitään ideoita yhdessä.
3. Toteutetaan jumalanpalveluselämää rikkaasti ja rohkeasti kokeillen

Toimenpiteet:

1. Jatketaan jumalanpalvelusryhmien toimintaa ja toteutetaan koulutusiltoja esim. uusien ehtoollisavustajien kouluttamiseksi. Muodostetaan yksi tai kaksi uutta ryhmää.
2. Järjestetään perhekirkko ainakin neljä kertaa vuodessa.
3. Pidetään kihusunnuntaina torikirkko ja mahdollisuuksien mukaan muitakin ulkoilmakirkkoja.
4. Toteutetaan yhteistyössä koulun kanssa koululaisjumalanpalveluksia.
5. Vietetään luomakunnan ja perheen sunnuntaita.
6. Jatketaan jumalanpalvelusten striimaamista ja huomioidaan sitä kautta läsnä oleva seurakunta.
7. Kohdataan ihmisiä kirkolla ja kirkossa ja pyritään pitämään kirkkoa auki kesällä vierailijoita varten.

1002010201 Jumalanpalveluselämä	Edellinen TP 2021	Kuluvan vuoden TA 2022	TA 2023	TS2 2024	TS3 2025
Toimintatuotot (ulkoiset)					
Toimintakulut (ulkoiset)	-47 816,45	-45 695,00	-47 800,00	-47 800,00	-47 800,00
Toimintakate 1 (ulkoinen)	-47 816,45	-45 695,00	-47 800,00	-47 800,00	-47 800,00
.					
Toimintatuotot (sisäiset)					
Toimintakulut (sisäiset)	-44 061,11	-46 294,00	-44 673,00	-44 673,00	-44 673,00
Toimintakate 2 (ulkoinen ja sisäinen)	-91 877,56	-91 989,00	-92 473,00	-92 473,00	-92 473,00
.					
Poistot ja arvonalentumiset					
Laskennalliset erät					
Sisäiset korkokulut					
Sisäiset vyörytyserät	-25 000,50	-27 536,00	-28 364,00	-28 364,00	-28 364,00
Työalakatte (ulkoiset ja sisäiset)	-116 878,06	-119 525,00	-120 837,00	-120 837,00	-120 837,00

1002020202 HAUTAANSIUNAAMINEN

Toiminta-ajatus:

Hautaan siunaamisessa julistetaan kristillistä ylösnousemususkoa kuoleman keskellä. Seurakuntalaisten vierellä kuljetaan surussa ja kaipauksessa tukien ja rohkaisten.

Tavoitteet:

1. Palvellaan omaisia kaikissa hautaan siunaamiseen liittyvissä vaiheissa hienotunteisesti ja arvokkaasti.
2. Pidetään esillä hautaan siunaamisen jumalanpalvelusluonnetta.

Toimenpiteet:

1. Käydään toimituskeskustelut ennen hautaan siunaamista.
2. Jaetaan omaisille kutsut hautauksen jälkeiseen jumalanpalvelukseen ns. kuolleen kiitokseen sekä vuosittaiseen pyhäinpäivän jumalanpalvelukseen, jossa haudatuille sytytetään kynttilät.
3. Ollaan valmiita ottamaan yhteyttä myös hautauksen jälkeen, mikäli omaiset kaipaavat erityistä tukea surutyössään.

1002020202 Hautaansiuaminen	Edellinen TP 2021	Kuluvan vuoden TA 2022	TA 2023	TS2 2024	TS3 2025
Toimintatuotot (ulkoiset)	72,52				
Toimintakulut (ulkoiset)	-60 146,73	-60 230,00	-63 650,00	-63 650,00	-63 650,00
Toimintakate 1 (ulkoinen)	-60 074,21	-60 230,00	-63 650,00	-63 650,00	-63 650,00
.					
Toimintatuotot (sisäiset)					
Toimintakulut (sisäiset)	-54 855,19	-75 289,00	-65 209,00	-65 209,00	-65 209,00
Toimintakate 2 (ulkoinen ja sisäinen)	-114 929,40	-135 519,00	-128 859,00	-128 859,00	-128 859,00
.					
Poistot ja arvonalentumiset					
Laskennalliset erät					
Sisäiset korkokulut					
Sisäiset vyörytyserät	-32 082,71	-40 437,00	-40 429,00	-40 429,00	-40 429,00
Työälakate (ulkoiset ja sisäiset)	-147 012,11	-175 956,00	-169 288,00	-169 288,00	-169 288,00

1002030203 MUUT KIRKOLLISET TOIMITUKSET

Toiminta-ajatus:

Seurakuntalaisia palvelee eri elämänvaiheisiin liittyvissä kirkollisissa toimituksissa, kuten kasteessa, konfirmaatiossa, avioliittoon vihkimisessä ja kodin siunaamisessa.

Kaste on portti seurakunnan yhteyteen ja jäsenyyteen. Rohkaisemme kasvamaan kristittyinä läpi elämän.

Jumalan siunauksen ja läsnäolon rukoileminen on kaikkien kirkollisten toimitusten perusta.

Tavoitteet:

1. Kaikki kirkolliset toimitukset ovat pieniä jumalanpalveluksia, joissa ollaan seurakuntana koolla.
2. Seurakuntalaisten toiveet ja elämäntilanteet otetaan huomioon toimituksen suunnittelussa ja toteutuksessa.

Toimenpiteet:

1. Annetaan kastekoteihin kastekynttilä ja kastesukat/-lapaset.
2. Järjestetään konfirmaatiomessu rippikouluryhmälle nuorten kanssa yhdessä.
3. Järjestetään vihkiparien kanssa vihkiharjoitukset, jonka yhteydessä käydään toimituskeskustelu.
4. Lahjoitetaan seurakunnan jäsenille vihkiraamattu.

1002030203 Muut kirkolliset toimitukset	Edellinen TP 2021	Kuluvan vuoden TA 2022	TA 2023	TS2 2024	TS3 2025
Toimintatuotot (ulkoiset)					
Toimintakulut (ulkoiset)	-20 171,01	-21 310,00	-21 410,00	-21 410,00	-21 410,00
Toimintakate 1 (ulkoinen)	-20 171,01	-21 310,00	-21 410,00	-21 410,00	-21 410,00
.					
Toimintatuotot (sisäiset)					
Toimintakulut (sisäiset)	-11 633,35	-10 435,00	-9 953,00	-9 953,00	-9 953,00
Toimintakate 2 (ulkoinen ja sisäinen)	-31 804,36	-31 745,00	-31 363,00	-31 363,00	-31 363,00
.					
Poistot ja arvonalentumiset					
Laskennalliset erät					
Sisäiset korkokulut					
Sisäiset vyörytyserät	-9 240,04	-9 954,00	-10 237,00	-10 237,00	-10 237,00
Työälakate (ulkoiset ja sisäiset)	-41 044,40	-41 699,00	-41 600,00	-41 600,00	-41 600,00

1002040204 AIKUISTYÖ

Toiminta-ajatus:

Aikuistyön tehtävänä on toteuttaa kaikissa aikuisikäluokissa kirkon ja seurakunnan ”usko, toivo ja rakkaus” ja ”ovet auki” -strategioita.

Tavoitteet:

1. Seurakuntayhteyden luominen ja vahvistaminen
2. Pitää esillä kirkon merkitystä turvan, toivon ja lohdutuksen tuojana muuttuvassa maailmassa.
3. Tarjota ihmisille mahdollisuuksia hengelliseen kasvuun.

Toimenpiteet:

1. Kutsua seurakuntalaisia, erityisesti nuoria aikuisia, enemmän mukaan suunnitteluun ja toteutukseen; Majatalo-illat, seurat, hartaushetket, rukous- ja Raamattupiirit. Rukous- ja Raamattupiirien uudelleen käynnistäminen.
2. Majatalo-iltojen jatkaminen ja kehittäminen.
3. Aikuisten Olkkari-toiminnan jatkaminen.
4. Yhteydenotot ja vierailut yrityksissä (hartaushetket, oma jp-ryhmä)
5. Pyhiinvaellus, esim. Korhosenniemessä, Vitikkamäellä tai Tikkalansalmen rantapolulla
6. Hiljaisuuden retriitti
7. Alueelliset miesten ja naisten päivät
8. Seurakunnan osallistuminen paikkakunnan tapahtumiin, jalkautuminen kentälle ja kohtaaminen siellä.

1002040204 Aikuistyö	Edellinen TP 2021	Kuluvan vuoden TA 2022	TA 2023	TS2 2024	TS3 2025
Toimintatuotot (ulkoiset)	100,85				
Toimintakulut (ulkoiset)	-1 362,55	-2 470,00	-1 820,00	-1 820,00	-1 820,00
Toimintakate 1 (ulkoinen)	-1 261,70	-2 470,00	-1 820,00	-1 820,00	-1 820,00
.					
Toimintatuotot (sisäiset)					
Toimintakulut (sisäiset)					
Toimintakate 2 (ulkoinen ja sisäinen)	-1 261,70	-2 470,00	-1 820,00	-1 820,00	-1 820,00
.					
Poistot ja arvonalentumiset					
Laskennalliset erät					
Sisäiset korkokulut					
Sisäiset vyörytyserät	-294,24	-602,00	-627,00	-627,00	-627,00
Työälakate (ulkoiset ja sisäiset)	-1 555,94	-3 072,00	-2 447,00	-2 447,00	-2 447,00

1002050205 MUUT SEURAKUNTATILAISUUDET

Toiminta-ajatus:

Vahvistetaan seurakuntalaisia uskossa, toivossa ja rakkaudessa sekä kutsutaan ihmisiä seurakunnan toimintaan mukaan. Pidetään säännöllisesti yhteyttä palvelukoteihin hartauskäyntien muodossa.

Tavoitteet:

1. Järjestetään monipuolisia, hengellisiä tilaisuuksia ja osallistutaan paikkakunnan tapahtumiin omalla osuudella.
2. Kohdataan ihmisiä ja madalletaan kynnystä seurakunnan tilaisuuksiin.

Painopisteet:

1. Järjestetään yhteistyössä tilaisuuksia, luentoja tai taide-elämyksiä paikkakunnan muiden toimijoiden kanssa.
2. Ollaan läsnä paikkakunnan tapahtumissa aina kun se on mahdollista, esim. Kihu-päivät, joulunavajaiset, toritapahtumat.

1002050205 Muut seurakuntatilaisuudet	Edellinen TP 2021	Kuluvan vuoden TA 2022	TA 2023	TS2 2024	TS3 2025
Toimintatuotot (ulkoiset)	68,16				
Toimintakulut (ulkoiset)	-47 164,88	-59 130,00	-58 150,00	-58 150,00	-58 150,00
Toimintakate 1 (ulkoinen)	-47 096,72	-59 130,00	-58 150,00	-58 150,00	-58 150,00
.					
Toimintatuotot (sisäiset)					
Toimintakulut (sisäiset)	-35 098,07	-39 005,00	-40 864,00	-40 864,00	-40 864,00
Toimintakate 2 (ulkoinen ja sisäinen)	-82 194,79	-98 135,00	-99 014,00	-99 014,00	-99 014,00
.					
Poistot ja arvonalentumiset					
Laskennalliset erät					
Sisäiset korkokulut					
Sisäiset vyörytyserät	-21 611,06	-28 788,00	-29 022,00	-29 022,00	-29 022,00
Työälakate (ulkoiset ja sisäiset)	-103 805,85	-126 923,00	-128 036,00	-128 036,00	-128 036,00

1002220222 MUSIIKKITYÖ

Toiminta-ajatus:

Seurakunnan musiikkityön tehtävänä on ylläpitää ja edistää seurakunnan jumalanpalveluselämää, musiikkikasvatusta ja muuta musiikkitoimintaa ja olla näin osana hengellistä julistustyötä.

Työmuotoina ovat jumalanpalvelukset, kirkolliset toimitukset, musiikkiryhmät, eri ikäryhmät kattava musiikkikasvatus sekä konserttitoiminta.

Musiikkityön tehtävänä on elävöittää seurakunnan perustoimintoja musiikin keinoin ja tarjota mahdollisuus osallisuuden kokemiseen. Luonteeltaan musiikkityö on seurakunnan muut työalat läpäisevää toimintaa.

Tavoitteet:

1. Seurakuntalaisten osallistaminen jumalanpalveluselämään ja musiikkitoimintaan
2. Yhdessä laulaminen ja soittaminen
3. Uusien toimintatapojen etsiminen muuttuvassa toimintaympäristössä

Toimenpiteet:

1. Aikuisten ”matalan kynnyksen” jumalanpalveluskuoro toiminnan jatkaminen, muut musiikkiryhmät ja musiikilliset avustajat
2. Koululaisten jumalanpalveluskuoro toiminnan jatkaminen yhdessä koulun ja varhaisnuorisotyön kanssa
3. Musiikki osana ohjelmaa siellä missä ihmiset ovat koolla
4. Yhteislaulutuki Kammarilla ja erilaisissa tapahtumissa
5. Musiikkitilaisuuksia molempiin kirkkoihin, kesäaikana erityisesti Pyhän Ristin kirkkoon

1002220222 Musiikki	Edellinen TP 2021	Kuluvan vuoden TA 2022	TA 2023	TS2 2024	TS3 2025
Toimintatuotot (ulkoiset)	435,00				
Toimintakulut (ulkoiset)	-13 425,03	-21 085,00	-21 085,00	-21 085,00	-21 085,00
Toimintakate 1 (ulkoinen)	-12 990,03	-21 085,00	-21 085,00	-21 085,00	-21 085,00
.					
Toimintatuotot (sisäiset)					
Toimintakulut (sisäiset)	-22 351,34	-23 355,00	-23 005,00	-23 005,00	-23 005,00
Toimintakate 2 (ulkoinen ja sisäinen)	-35 341,37	-44 440,00	-44 090,00	-44 090,00	-44 090,00
.					
Poistot ja arvonalentumiset					
Laskennalliset erät					
Sisäiset korkokulut					
Sisäiset vyörytyserät	-9 425,67	-11 775,00	-12 172,00	-12 172,00	-12 172,00
Työalakate (ulkoiset ja sisäiset)	-44 767,04	-56 215,00	-56 262,00	-56 262,00	-56 262,00

1002310231 PÄIVÄKERHOTYÖ

Toiminta-ajatus:

Lapsi on suuri ihme ja lahja. Jokaisella lapsella on oikeus oppia tuntemaan Taivaallista Isää oman kehitystasonsa mukaisesti. Seurakunnan lapsityö järjestää monenlaista toimintaa. Kerhot, leirit, retket, erilaiset tapahtumat ja perhekirkot kutsuvat lapsia ja vanhempia seurakunnan yhteyteen.

Päiväkerhotyö on kirkon kasteopetusta ja sen tavoitteena on alle kouluikäisten lasten kokonaisvaltaisen kasvun tukeminen.

Tavoitteet:

1. Päiväkerhojen säilyminen paikkakunnan varhaiskasvatuksen tarjonnassa
2. Päiväkotiyhteistyön ylläpitäminen

Toimenpiteet:

1. Järjestetään 2-vuotiaille synttäriläiset/kutsutaan tutustumaan kerhotiloihin tai lähetetään 3-vuotiaille onnittelukortit ja siinä samalla kutsutaan mukaan päiväkerhoon.
2. Seurakunnan työntekijä vierailee kuukausittain päiväkodeissa pitämässä katsomuskasvatuksellisen tuokion. Pari kertaa vuodessa päivähoiton väki vierailee kirkossa, jolloin järjestetään uskonnollinen tuokio/kirkkohetki.

1002310231 Päiväkerho	Edellinen TP 2021	Kuluvan vuoden TA 2022	TA 2023	TS2 2024	TS3 2025
Toimintatuotot (ulkoiset)					
Toimintakulut (ulkoiset)	-22 102,56	-25 715,00	-26 125,00	-26 125,00	-26 125,00
Toimintakate 1 (ulkoinen)	-22 102,56	-25 715,00	-26 125,00	-26 125,00	-26 125,00
.					
Toimintatuotot (sisäiset)					
Toimintakulut (sisäiset)	-13 470,02	-13 943,00	-14 854,00	-14 854,00	-14 854,00
Toimintakate 2 (ulkoinen ja sisäinen)	-35 572,58	-39 658,00	-40 979,00	-40 979,00	-40 979,00
.					
Poistot ja arvonalentumiset					
Laskennalliset erät					
Sisäiset korkokulut					
Sisäiset vyörytyserät	-10 265,58	-12 373,00	-12 740,00	-12 740,00	-12 740,00
Työälakate (ulkoiset ja sisäiset)	-45 838,16	-52 031,00	-53 719,00	-53 719,00	-53 719,00

1002330233 VARHAISNUORISOTYÖ

Toiminta-ajatus:

Varhaisnuorisotyö on alakouluikäisten keskuudessa tehtävää työtä, jonka tavoitteena on tukea varhaisnuoren kristillistä kasvua, kokonaisvaltaisen kasvun tukemisen ohella.

Tavoitteet:

1. Viikkotoiminnan säilyminen
2. Lasten jumalanpalvelusryhmän toiminnan kehittäminen

Toimenpiteet:

1. Avoimet ovet-tyylisiä Varkki-iltapäiviä Olkkarilla heti koulupäivän jälkeen.
2. Kutsutaan esikoululaisiakin mukaan jumalanpalvelusryhmään, jolloin ryhmän toiminnalle saadaan pidempi jatkumo. Kartoitetaan 5.-6.luokkalaisten kiinnostusta ja mahdollisuuksia osallistua toimintaan. Tarvittaessa heille perustetaan oma ryhmä ja omat kokoontumiset.

1002330233 Varhaisnuorisotyö	Edellinen TP 2021	Kuluvan vuoden TA 2022	TA 2023	TS2 2024	TS3 2025
Toimintatuotot (ulkoiset)	306,64	300,00	300,00	300,00	300,00
Toimintakulut (ulkoiset)	-25 743,01	-30 625,00	-30 975,00	-30 975,00	-30 975,00
Toimintakate 1 (ulkoinen)	-25 436,37	-30 325,00	-30 675,00	-30 675,00	-30 675,00
.					
Toimintatuotot (sisäiset)					
Toimintakulut (sisäiset)	-23 644,88	-23 901,00	-25 404,00	-25 404,00	-25 404,00
Toimintakate 2 (ulkoinen ja sisäinen)	-49 081,25	-54 226,00	-56 079,00	-56 079,00	-56 079,00
.					
Poistot ja arvonalentumiset					
Laskennalliset erät					
Sisäiset korkokulut					
Sisäiset vyörytyserät	-13 416,35	-16 898,00	-17 428,00	-17 428,00	-17 428,00
Työalakatte (ulkoiset ja sisäiset)	-62 497,60	-71 124,00	-73 507,00	-73 507,00	-73 507,00

1002350235 RIPPIKOULUTYÖ

Toiminta-ajatus:

Tavoitteena on, että rippikoululainen vahvistuu siinä uskossa kolmiyhteiseen Jumalaan, johon hänet on kasteessa otettu, kasvaa rakkaudessa lähimmäiseen ja elää rukouksessa ja seurakuntayhteydessä. (Kirkkojärjestys 3:3, rippikoulunohjesääntö 1§)

Tavoitteet:

1. Nuoret saavat rippikoulusta motivaatiota ja rohkeutta uskonasioiden kohtaamiseen ja rippikoulusta tulee selkeä kanava seurakunnan nuortentoimintaan.
2. Isostoimintaa kehitetään palvelemaan laajasti koko seurakuntaa.

Toimenpiteet:

1. Rippikoulussa käydään asioita läpi käyttäen erilaisia toteutustapoja oppitunneilla ja muussa toiminnassa. Nuoria opetetaan siihen, että seurakuntayhteys voi olla muutakin kuin nuorten toimintaa. Rippikoulun tutustumisjaksolla käytetään rippikoulukorttia, joka on todettu toimivaksi tavaksi tutustuttaa nuoria toimintaan. Näin saadaan seurakunnassa käymisestä heille luontevampaa.
2. Isosia vastuutetaan nuortentoiminnan toteuttamiseen ja lisäksi heitä otetaan mukaan muuhunkin seurakunnan toimintaan (esim. yhteisvastuu). Isosille annetaan mahdollisuuksia ja vastuuta sekä ideoinnissa että toteuttamisessa.

1002350235 Rippikoulu	Edellinen TP 2021	Kuluvan vuoden TA 2022	TA 2023	TS2 2024	TS3 2025
Toimintatuotot (ulkoiset)	4 100,00	3 000,00	4 000,00	4 000,00	4 000,00
Toimintakulut (ulkoiset)	-29 274,61	-32 190,00	-32 700,00	-32 700,00	-32 700,00
Toimintakate 1 (ulkoinen)	-25 174,61	-29 190,00	-28 700,00	-28 700,00	-28 700,00
.					
Toimintatuotot (sisäiset)					
Toimintakulut (sisäiset)	-18 088,63	-16 596,00	-17 583,00	-17 583,00	-17 583,00
Toimintakate 2 (ulkoinen ja sisäinen)	-43 263,24	-45 786,00	-46 283,00	-46 283,00	-46 283,00
.					
Poistot ja arvonalentumiset					
Laskennalliset erät					
Sisäiset korkokulut					
Sisäiset vyörytyserät	-13 182,62	-15 652,00	-16 093,00	-16 093,00	-16 093,00
Työalakatte (ulkoiset ja sisäiset)	-56 445,86	-61 438,00	-62 376,00	-62 376,00	-62 376,00

1002360236 NUORISOTYÖ

Toiminta-ajatus:

Nuorisotyössä kohdataan nuoria sekä heidän omissa elinympäristöissään, että myös tarjotaan kristillisen elämän peruspalveluita säännöllisen viikkotoiminnan, sekä leirien muodossa.

Tavoitteet:

1. Tavoitteena toteuttaa toimintaa siten, että sanoma rakastavasta Jumalasta pysyy mukana kaikessa toiminnassa toiminnan luonteeseen sopivalla tavalla.
2. Ylläpidetään monipuolista ja aktiivista toimintaa, jonka keskiössä on nuortenilta.
3. Tuotetaan sosiaaliseen mediaan sisältöä, joka innostaa ihmisiä osallistumaan seurakunnan toimintaan.

Toimenpiteet:

1. Hartauselämä on luonteva osa nuorten toimintaa. Tätä toteutetaan myös yhteistyökumppaneiden kanssa tehdyissä toiminnoissa ja tapahtumissa. Tästä esimerkkinä kerran kuussa kaupungin nuorisopalveluiden kanssa yhteistyössä järjestettävä yökahvila. Seurakunnan nuorisotyön tehtävä on viedä evankeliumia sinne, missä nuoret ovat ja kutsua heitä mukaan toimintaan, missä he voivat turvallisessa ympäristössä kohdata hengellisiä asioita ja esittää kysymyksiään.
2. Nuorisotyönohjaaja vierailee keskusluterilaisella useamman kerran viikossa lähinnä ruokatuntien aikaan. Näin toimien pystyy kohtaamaan huomattavasti suuremman määrän nuoria, kuin pelkästään seurakunnan tiloissa. Pienetkin keskustelutuokiot on koettu nuorten puolelta tarpeellisiksi. Koko nuorisotyön ydin on jatkossakin kaikille nuorille 7. -luokkalaisista lähtien avoin nuortenilta.
3. Jaetaan sosiaaliseen mediaan (Instagram ja Facebook) mainoksia, materiaalia ja hartaudellista sisältöä.

1002360236 Nuorisotyö	Edellinen TP 2021	Kuluvan vuoden TA 2022	TA 2023	TS2 2024	TS3 2025
Toimintatuotot (ulkoiset)	895,00	1 400,00	1 400,00	1 400,00	1 400,00
Toimintakulut (ulkoiset)	-37 250,16	-38 165,00	-38 220,00	-38 220,00	-38 220,00
Toimintakate 1 (ulkoinen)	-36 355,16	-36 765,00	-36 820,00	-36 820,00	-36 820,00
.					
Toimintatuotot (sisäiset)					
Toimintakulut (sisäiset)	-19 122,72	-23 901,00	-25 404,00	-25 404,00	-25 404,00
Toimintakate 2 (ulkoinen ja sisäinen)	-55 477,88	-60 666,00	-62 224,00	-62 224,00	-62 224,00
.					
Poistot ja arvonalentumiset					
Laskennalliset erät					
Sisäiset korkokulut					
Sisäiset vyörytyserät	-15 392,46	-19 338,00	-19 929,00	-19 929,00	-19 929,00
Työälakate (ulkoiset ja sisäiset)	-70 870,34	-80 004,00	-82 153,00	-82 153,00	-82 153,00

1002380238 PERHEKERHOTYÖ

Toiminta-ajatus:

Perhetyö on kotien kristillisen kasvatustyön tukemista ja vahvistamista sekä seurakunnan toimintaan tutustuttamista.

Tavoitteet:

1. Lasten kirkkohetket
2. Aikuinen-lapsi tilaisuudet ja tapahtumat

Toimenpiteet:

1. Järjestetään Lasten kirkkohetkiä, joihin lapsiperheillä olisi perinteistä perhekirkkoa tai jumalanpalvelusta matalampi kynnys osallistua. Kirkkohetken jälkeen voisi olla perheille avoimet ovet Olkkarilla ja pientä tarjoilua.
2. Järjestään vuoden aikana erilaisia tilaisuuksia ja tapahtumia, joihin kutsutaan lapsia yhdessä vanhempien, isovanhempien tai kummien kanssa. Esim. Kymppisynttärit, erilaisia askarteluiltoja, leipomista tai ulkoilua. Yhteistyötä Perhekeskus Aarnolan kanssa jatketaan.

Perhekerhotyölle ei laadita omaa talousarviota, kustannukset sisältyvät päiväkerhotyön talousarvioon.

1002410241 DIAKONIATYÖ

Toiminta-ajatus:

Diakonia on yksi kirkon perustehtävistä. Sen tehtävänä on välittää evankeliumin ilosanomaa toivosta ja lähimmäisen rakkaudesta, sekä jokaisen ihmisen ainutlaatuisuudesta Jumalan luomana. Diakonia perustuu kristilliseen rakkauteen, kokonaisvaltaiseen kohtaamiseen, sekä palveluun ja avun antamiseen, erityisesti niille, joiden hätä on suurin ja joita ei muulla tavoin auteta.

Tavoitteet:

1. Kohtaamme kokonaisvaltaisesti tukea tarvitsevia lähimmäisiä
2. Diakoniatyöntekijä on helposti lähestyttävissä
3. Yhteistyön ylläpitäminen ja vahvistaminen kaupungissa olevien eri sidosryhmien kanssa
4. Vapaaehtoistyöntekijöistä huolehtiminen sekä vapaaehtoistyön kehittäminen.
5. YV-keräyksen teemojen esillä pitämistä ja tempauksia koko vuodelle tasaisesti yhteistyössä, lapsi- ja nuorisotyön sekä rippikoululaisten kanssa. Vuoden 2023 yhteisvastuukeräys kerää varoja nuorten väkivallan ja konfliktien ratkaisuun ja ennaltaehkäisyyn teemalla "Nuoret väkivaltaisessa maailmassa".

Toimenpiteet:

1. Matalan kynnyksen toimintaa muiden toimijoiden kanssa mm. aamupuurotoimintaa yhdessä Virikkeen kanssa, kohtaamiskahveja Vanhusneuvoston kanssa sekä kultaiseniänkerho SPR:n kanssa
2. Yhteisvastuukeräyksen suunnittelua yhdessä lapsi- ja nuorisotyön kanssa
3. Tarjotaan mahdollisuutta kotikäynteihin esim. läheisen poisnukkuessa.
4. Uutisia diakoniatyöstä verkkosivuille esim. YV-tempauksista jne.
5. Diakoniatyöntekijä vierailee Päiväkeskus Virikkeessä, Työkeskus Pyhähiidessä, Pyhjärven kohtaamispaikalla, vanhusten päivätoiminnassa ja muissa ihmisten kohtaamispaikoissa.
6. Omaishoitajien muistaminen kirkkopyhän ja kiitosjuhlan muodossa
7. Yhteistyö kehitysvammalaitoksien kanssa
8. Jatketaan toiminnan 70- ja 80-vuotiaiden syntymäpäiväjuhlia
9. 95-vuotiaiden onnittelukäynnit kotona
10. Rippikoulutyö diakonian oppituntien osalta
11. Erilaisten tapahtumien ja tempausten järjestäminen mm. Vanhustenviikolla
12. Osallistuminen kaupungin erilaisten työryhmien kuten mm. Vanhusneuvoston ja Asumissosiaalisen työryhmän kokouksiin
13. Rovastikuntayhteistyö jatkuu toiminnan mukaan mm. kehitysvammatyö, leirit, retket jne.

1002410241 Diakonia	Edellinen TP 2021	Kuluvan vuoden TA 2022	TA 2023	TS2 2024	TS3 2025
Toimintatuotot (ulkoiset)	500,00				
Toimintakulut (ulkoiset)	-42 695,31	-62 290,00	-51 490,00	-51 490,00	-51 490,00
Toimintakate 1 (ulkoinen)	-42 195,31	-62 290,00	-51 490,00	-51 490,00	-51 490,00
.					
Toimintatuotot (sisäiset)					
Toimintakulut (sisäiset)	-13 470,02	-20 582,00	-21 887,00	-21 887,00	-21 887,00
Toimintakate 2 (ulkoinen ja sisäinen)	-55 665,33	-82 872,00	-73 377,00	-73 377,00	-73 377,00
.					
Poistot ja arvonalentumiset					
Laskennalliset erät					
Sisäiset korkokulut					
Sisäiset vyörytyserät	-16 829,39	-22 898,00	-23 629,00	-23 629,00	-23 629,00
Työalakatte (ulkoiset ja sisäiset)	-72 494,72	-105 770,00	-97 006,00	-97 006,00	-97 006,00

1002420242 PERHENEUVONTA

Toiminta-ajatus:

Perheneuvonnassa työ rakentuu kohtaamiselle. Ihmisiä tuetaan sielunhoidollisen ja terapeutin keskustelun avulla parisuhteen ja perhe-elämän eri vaiheissa sekä kriisitilanteissa. Perheneuvonnalla on tehtävä armon ja toivon tuojana monenlaisissa elämäntilanteissa.

Tavoitteet:

1. Asiakastyö

Tarjotaan pari-, perhe- ja yksilötapaamisia kasvokkain, videoneuvotteluina ja puhelimitse. Tarjotaan myös perheasioiden sovittelua.

1. Ennaltaehkäisevä työ

Pidetään esillä perheneuvontatyötä eri medioiden kautta ja osallistutaan asiantuntijoina muiden järjestämiin tilaisuuksiin.

2. Yhteistyö

Verkostoidutaan paikallisesti ja valtakunnallisesti. Järjestetään Pohjois-Suomen perheneuvojen syyspäivät 2022.

Toimenpiteet:

- Osallistutaan rovastikunnan yhteisesti järjestämän perheasiainneuvottelukeskukseen toiminnan rahoittamiseen omalla laskennallisella osuudella.

1002420242 Perheneuvonta	Edellinen TP 2021	Kuluvan vuoden TA 2022	TA 2023	TS2 2024	TS3 2025
Toimintatuotot (ulkoiset)					
Toimintakulut (ulkoiset)	-7 291,02	-8 700,00	-8 700,00	-8 700,00	-8 700,00
Toimintakate 1 (ulkoinen)	-7 291,02	-8 700,00	-8 700,00	-8 700,00	-8 700,00
.					
Toimintatuotot (sisäiset)					
Toimintakulut (sisäiset)					
Toimintakate 2 (ulkoinen ja sisäinen)	-7 291,02	-8 700,00	-8 700,00	-8 700,00	-8 700,00
.					
Poistot ja arvonalentumiset					
Laskennalliset erät					
Sisäiset korkokulut					
Sisäiset vyörytyserät	-1 574,46	-27,00	-27,00	-27,00	-27,00
Työalakatte (ulkoiset ja sisäiset)	-8 865,48	-8 727,00	-8 727,00	-8 727,00	-8 727,00

1002430243 SAIRAALASIELUNHOITO

Toiminta-ajatus:

Sairaalasielunhoidon ydintehtävä on potilaiden ja heidän läheistensä tukeminen sairauden ja luopumisen kriiseissä sekä terveydenhuollon henkilökunnan tukeminen hoitotyön arjessa ja hoidon vaativissa kriisitilanteissa. Sairaalasielunhoito kunnioittaa jokaisen ihmisen vakaumusta ja ihmisarvoa.

Tavoitteet:

1. Kalajoen rovastikunnassa sairaalasielunhoitajan työ painottuu Oulun yliopistollisen sairaalan psykiatriselle avo-osastolle 76, joka sijaitsee Oulaskankaan sairaalan yhteydessä. Hän mahdollistaa turvallisen ilmapiirin, keskustelun eettisistä ja hengellisistä asioista, ottaa huomioon potilaiden vuorovaikutustaidot sekä toisten huomioonottamisen ja kanssakäymisen kehittämisen. Hän on tarvittaessa myös hoitoyhteisöä varten.
2. Lisäksi sairaalasielunhoidon painopisteenä on hengellinen ja henkinen tuki saattohoidossa sekä surevien omaisten tukeminen.

Toimenpiteet:

1. Sairaalasielunhoitaja pitää psykiatrisella osastolla viikoittain avointa keskusteluryhmää. Työhön kuuluu myös sielunhoidollisia keskusteluja, hartaus- ja ehtoollishetkiä. Sairaalasielunhoitaja toimii kriisityön asiantuntijana ja suunnittelee yhteistyötä eri toimijoiden, kuten Jokilaaksojen sosiaali- ja kriisipäivystyksen ja alueen Henkisen huollon (HeHu) välillä.
2. Rovastikunnan seurakunnat mahdollistavat toiminnan oman maksuosuutensa kautta.

1002430243 Sairaalasielunhoito	Edellinen TP 2021	Kuluvan vuoden TA 2022	TA 2023	TS2 2024	TS3 2025
Toimintatuotot (ulkoiset)					
Toimintakulut (ulkoiset)	-921,59	-1 500,00	-1 500,00	-1 500,00	-1 500,00
Toimintakate 1 (ulkoinen)	-921,59	-1 500,00	-1 500,00	-1 500,00	-1 500,00
.					
Toimintatuotot (sisäiset)					
Toimintakulut (sisäiset)					
Toimintakate 2 (ulkoinen ja sisäinen)	-921,59	-1 500,00	-1 500,00	-1 500,00	-1 500,00
.					
Poistot ja arvonalentumiset					
Laskennalliset erät					
Sisäiset korkokulut					
Sisäiset vyörytyserät	-199,01	-26,00	-26,00	-26,00	-26,00
Työalakatte (ulkoiset ja sisäiset)	-1 120,60	-1 526,00	-1 526,00	-1 526,00	-1 526,00

1002440244 PALVELEVA PUHELIN

Toiminta-ajatus:

Kirkon keskusteluapu on osa kirkon sielunhoitoa ja diakoniaa. Sen toimintamuotoja ovat Palveleva puhelin, verkkoauttamispalvelut Palveleva netti ja chat sekä kirjepalvelu Palveleva kirje. Kalajoen rovastikunnan toimintamuotona on Palveleva puhelin, jonka tavoitteena on tarjota kenelle tahansa mahdollisuus kuuntelijaan ja rinnalla kulkijaan puhelimen välityksellä, anonyymisti, luottamuksella ja osaamisella.

Tavoitteet:

1. Kalajoen rovastikunnan alueella Palvelevan puhelimen päivystys järjestetään 20 iltana kuukaudessa klo 18-21.
2. Rovastikunnallisia kokoontumisia järjestetään kaksi-kolme kertaa vuoden aikana. Niissä keskitytään teemoihin, jotka nousevat päivystystilanteiden herättämistä koulutus – ja työnohjaustarpeista.
3. Toteutetaan uusille päivystäjille peruskurssi.

Toimenpiteet:

1. Toimintaa koordinoi rovastikunnan yhteisin varoin ylläpidettävän perheasianneuvottelukeskuksen perheneuvoja, joka toimii Palvelevan puhelimen sihteerinä noin 20 % työajalla yhdessä johtoryhmän kanssa. Johtoryhmän jäsenet (viisi edustajaa eri seurakunnista) nimittää Kalajoen rovastikunnan yhteistyön johtokunta kahdeksi vuodeksi kerrallaan.
2. Päivystäjinä toimii seurakuntien työntekijöitä ja n. 50 vapaaehtoista.
3. Rovastikunnan seurakunnat mahdollistavat toiminnan oman maksuosuutensa kautta.
4. Pyhäjärviset vapaaehtoiset päivystäjät toimivat vuorollaan Palvelevassa puhelimesta ja pitävät yhteisiä purkupalavereja sekä osallistuvat rovastikunnan kokoontumisiin.

1002440244 Palveleva puhelin	Edellinen TP 2021	Kuluvan vuoden TA 2022	TA 2023	TS2 2024	TS3 2025
Toimintatuotot (ulkoiset)					
Toimintakulut (ulkoiset)	-319,18	-600,00	-600,00	-600,00	-600,00
Toimintakate 1 (ulkoinen)	-319,18	-600,00	-600,00	-600,00	-600,00
.					
Toimintatuotot (sisäiset)					
Toimintakulut (sisäiset)					
Toimintakate 2 (ulkoinen ja sisäinen)	-319,18	-600,00	-600,00	-600,00	-600,00
.					
Poistot ja arvonalentumiset					
Laskennalliset erät					
Sisäiset korkokulut					
Sisäiset vyörytyserät	-68,92	-62,00	-62,00	-62,00	-62,00
Työälakate (ulkoiset ja sisäiset)	-388,10	-662,00	-662,00	-662,00	-662,00

1002600260 LÄHETYSTYÖ

Toiminta-ajatus:

Lähetystyö on yksi kirkon perustehtävä palvelun, julistuksen, opetuksen ja diakonian rinnalla. Lähetys toteutuu seurakunnan kaikissa työmuodoissa ja toiminnassa.

Lähetystyö perustuu lähetykskäskeyn ja on jokaisen kristityn tehtävä toteuttaa sitä omien mahdollisuuksien mukaan. Lähetystyön yleistavoitteena on Jeesuksen antaman käskeyn mukaisesti evankeliumin julistaminen ja diakonia eli lähimmäisen rakkauden osoittaminen kaikille.

Tavoitteet:

1. Edelleen lähetystietoisuuden lisääminen seurakuntalaisille niin, että he ymmärtävät, että lähetystyö ei seurakunnassa kuulu vain jollekin työalalla vaan se läpäisee kaikki työalat ja on myös jokaisen seurakuntalaisen tehtävä, kristittyinä elämisen ilmenemismuoto.
2. Nimikkolähettiläiden ja nimikkokohteiden työn tukeminen sekä tunnetuksi tekeminen seurakuntalaisille.
3. Kirpputori Löytösopen toiminnan organisointi ja tukeminen

Toimenpiteet:

1. Lähetystyötä pidetään esillä kaiken ikäisten seurakuntalaisten toiminnassa, esim. rippikoulun oppitunnit, jumalanpalvelusten esirukoukset, mahdolliset kouluvierailut.
2. Jatkamme edelleen postimerkkikeräystä ja pidämme yllä sen merkitystä.
3. Panostetaan mainostamisessa selkokieliisyyteen (Mitä, missä, kenelle, kuka järjestää).
4. Seurakunnan nettisivuille lisätään lähettien kuulumisia, mikäli saamme nimikkoläheteiltä luvan heidän kirjeensä julkaisemiseen. Kysellään aktiivisesti seurakunnasta heidän kuulumisiaan.
5. Järjestetään erilaisia tapahtumia ja tempauksia lähetystyön ympärille, esim. lähetyksmyyjäiset ja kahvit.

1002600260 Lähetys	Edellinen TP 2021	Kuluvan vuoden TA 2022	TA 2023	TS2 2024	TS3 2025
Toimintatuotot (ulkoiset)					
Toimintakulut (ulkoiset)	-28 136,70	-30 340,00	-29 340,00	-29 340,00	-29 340,00
Toimintakate 1 (ulkoinen)	-28 136,70	-30 340,00	-29 340,00	-29 340,00	-29 340,00
.					
Toimintatuotot (sisäiset)					
Toimintakulut (sisäiset)	-10 078,40	-10 624,00	-11 338,00	-11 338,00	-11 338,00
Toimintakate 2 (ulkoinen ja sisäinen)	-38 215,10	-40 964,00	-40 678,00	-40 678,00	-40 678,00
.					
Poistot ja arvonalentumiset					
Laskennalliset erät					
Sisäiset korkokulut					
Sisäiset vyörytyserät	-8 726,82	-11 418,00	-11 814,00	-11 814,00	-11 814,00
Työalakat (ulkoiset ja sisäiset)	-46 941,92	-52 382,00	-52 492,00	-52 492,00	-52 492,00

1002700270 KANSAINVÄLINEN DIAKONIA JA MUU TOIMINTA

Sisältää talousarvioavustuksen Merimieslähetykselle ja Kirkon ulkomaanavulle.

1002700270 Kansainvälinen diakonia ja muu toiminta	Edellinen TP 2021	Kuluvan vuoden TA 2022	TA 2023	TS2 2024	TS3 2025
Toimintatuotot (ulkoiset)					
Toimintakulut (ulkoiset)	-3 090,00	-3 090,00	-3 090,00	-3 090,00	-3 090,00
Toimintakate 1 (ulkoinen)	-3 090,00	-3 090,00	-3 090,00	-3 090,00	-3 090,00
.					
Toimintatuotot (sisäiset)					
Toimintakulut (sisäiset)					
Toimintakate 2 (ulkoinen ja sisäinen)	-3 090,00	-3 090,00	-3 090,00	-3 090,00	-3 090,00
.					
Poistot ja arvonalentumiset					
Laskennalliset erät					
Sisäiset korkokulut					
Sisäiset vyörytyserät	-667,28	-788,00	-815,00	-815,00	-815,00
Työalakatte (ulkoiset ja sisäiset)	-3 757,28	-3 878,00	-3 905,00	-3 905,00	-3 905,00

PÄÄLUOKKA 4 HAUTAUSTOIMI

1004010401 HAUTAUSMAAHALLINTO

Hautausmaahallinnon osuus hallintokuluista.

1004010401 Hautausmaahallinto	Edellinen TP 2021	Kuluvan vuoden TA 2022	TA 2023	TS2 2024	TS3 2025
Toimintatuotot (ulkoiset)					
Toimintakulut (ulkoiset)	-3 070,00	-3 070,00	-6 100,00	-6 100,00	-6 100,00
Toimintakate 1 (ulkoinen)	-3 070,00	-3 070,00	-6 100,00	-6 100,00	-6 100,00
.					
Toimintatuotot (sisäiset)					
Toimintakulut (sisäiset)					
Toimintakate 2 (ulkoinen ja sisäinen)	-3 070,00	-3 070,00	-6 100,00	-6 100,00	-6 100,00
.					
Poistot ja arvonalentumiset					
Laskennalliset erät					
Sisäiset korkokulut					
Sisäiset vyörytyserät	3 070,00	3 070,00	6 100,00	6 100,00	6 100,00
Työalakatte (ulkoiset ja sisäiset)	0,00	0,00	0,00	0,00	0,00

1004030403 HAUTAUSMAAKIINTEISTÖ

Ruumishuoneeseen liittyvät menot, hautausmaan jätehuolto ja kiinteistönhoito.
Sankarihautausmaan hoitotyö.

1004030403 Hautausmaakiinteistö	Edellinen TP 2021	Kuluvan vuoden TA 2022	TA 2023	TS2 2024	TS3 2025
Toimintatuotot (ulkoiset)					
Toimintakulut (ulkoiset)	-67 672,77	-58 850,00	-58 850,00	-58 850,00	-58 850,00
Toimintakate 1 (ulkoinen)	-67 672,77	-58 850,00	-58 850,00	-58 850,00	-58 850,00
.					
Toimintatuotot (sisäiset)					
Toimintakulut (sisäiset)					
Toimintakate 2 (ulkoinen ja sisäinen)	-67 672,77	-58 850,00	-58 850,00	-58 850,00	-58 850,00
.					
Poistot ja arvonalentumiset	-1 866,67	-1 867,00	-3 030,00	-3 030,00	-3 030,00
Laskennalliset erät					
Sisäiset korkokulut					
Sisäiset vyörytyserät	-17 390,10	-18 145,00	-20 066,00	-20 066,00	-20 066,00
Työälakate (ulkoiset ja sisäiset)	-86 929,54	-78 862,00	-81 946,00	-81 946,00	-81 946,00

1004040404 VARSINAINEN HAUTAUSTOIMI

Tehtävälueen tuloina haudan lunastusmaksut ja hautauspalvelumaksut, menoina pääasiassa haudankaivuupalvelut.

1004040404 Varsinainen hautaus toimi	Edellinen TP 2021	Kuluvan vuoden TA 2022	TA 2023	TS2 2024	TS3 2025
Toimintatuotot (ulkoiset)	24 226,00	25 000,00	26 000,00	26 000,00	26 000,00
Toimintakulut (ulkoiset)	-49 748,79	-46 930,00	-51 705,00	-51 705,00	-51 705,00
Toimintakate 1 (ulkoinen)	-25 522,79	-21 930,00	-25 705,00	-25 705,00	-25 705,00
.					
Toimintatuotot (sisäiset)					
Toimintakulut (sisäiset)					
Toimintakate 2 (ulkoinen ja sisäinen)	-25 522,79	-21 930,00	-25 705,00	-25 705,00	-25 705,00
.					
Poistot ja arvonalentumiset					
Laskennalliset erät					
Sisäiset korkokulut					
Sisäiset vyörytyserät	-13 028,98	-10 689,00	-12 593,00	-12 593,00	-12 593,00
Työälakate (ulkoiset ja sisäiset)	-38 551,77	-32 619,00	-38 298,00	-38 298,00	-38 298,00

PÄÄLUOKKA 5 KIINTEISTÖTOIMI

1005020502 PÄÄKIRKKO

Pääkirjon ylläpidosta aiheutuvat kustannukset.

1005020502 Pääkirjko	Edellinen TP 2021	Kuluvan vuoden TA 2022	TA 2023	TS2 2024	TS3 2025
Toimintatuotot (ulkoiset)	1 500,00	1 000,00	1 500,00	1 500,00	1 500,00
Toimintakulut (ulkoiset)	-76 522,04	-77 620,00	-82 370,00	-82 370,00	-82 370,00
Toimintakate 1 (ulkoinen)	-75 022,04	-76 620,00	-80 870,00	-80 870,00	-80 870,00
.					
Toimintatuotot (sisäiset)	95 604,76	117 639,00	101 889,00	101 889,00	101 889,00
Toimintakulut (sisäiset)					
Toimintakate 2 (ulkoinen ja sisäinen)	20 582,72	41 019,00	21 019,00	21 019,00	21 019,00
.					
Poistot ja arvonalentumiset	-19 398,09	-40 072,00	-20 072,00	-20 072,00	-20 072,00
Laskennalliset erät					
Sisäiset korkokulut					
Sisäiset vyörytyserät	-1 184,63	-947,00	-947,00	-947,00	-947,00
Työalakate (ulkoiset ja sisäiset)	0,00	0,00	0,00	0,00	0,00

1005030503 SEURAKUNTAKESKUS

Seurakuntakeskuksen ylläpidosta aiheutuvat kustannukset, tuloina pitopalvelutoimintatuotot. Tällä hetkellä ei ole olemassa olevia päätöksiä remonteista. Ennakoitavissa kirkkosalin ikkunoiden uusimistarve ja korjaustarpeita etenkin wc-tiloissa.

1005030503 Seurakuntakeskus	Edellinen TP 2021	Kuluvan vuoden TA 2022	TA 2023	TS2 2024	TS3 2025
Toimintatuotot (ulkoiset)	5 298,25	9 000,00	11 000,00	11 000,00	11 000,00
Toimintakulut (ulkoiset)	-126 927,09	-137 100,00	-149 290,00	-149 290,00	-149 290,00
Toimintakate 1 (ulkoinen)	-121 628,84	-128 100,00	-138 290,00	-138 290,00	-138 290,00
.					
Toimintatuotot (sisäiset)	143 977,19	151 776,00	161 966,00	161 966,00	161 966,00
Toimintakulut (sisäiset)					
Toimintakate 2 (ulkoinen ja sisäinen)	22 348,35	23 676,00	23 676,00	23 676,00	23 676,00
.					
Poistot ja arvonalentumiset	-15 957,28	-15 960,00	-15 960,00	-15 960,00	-15 960,00
Laskennalliset erät					
Sisäiset korkokulut					
Sisäiset vyörytyserät	-6 391,07	-7 716,00	-7 716,00	-7 716,00	-7 716,00
Työalakate (ulkoiset ja sisäiset)	0,00	0,00	0,00	0,00	0,00

1005050505 LEIRIKESKUS

Leirikeskukseen ylläpidosta aiheutuvat kustannukset. Tehtäväalueella hieman kiinteistön vuokraustuottoja. Tällä hetkellä ei ole olemassa olevia päätöksiä remonteista, suunnitelmavuosina pieniä korjaustarpeita.

1005050505 Leirikeskus	Edellinen TP 2021	Kuluvan vuoden TA 2022	TA 2023	TS2 2024	TS3 2025
Toimintatuotot (ulkoiset)	4 365,43	1 500,00	3 000,00	3 000,00	3 000,00
Toimintakulut (ulkoiset)	-45 195,88	-52 115,00	-57 565,00	-57 565,00	-57 565,00
Toimintakate 1 (ulkoinen)	-40 830,45	-50 615,00	-54 565,00	-54 565,00	-54 565,00
.					
Toimintatuotot (sisäiset)	56 526,98	66 382,00	70 332,00	70 332,00	70 332,00
Toimintakulut (sisäiset)					
Toimintakate 2 (ulkoinen ja sisäinen)	15 696,53	15 767,00	15 767,00	15 767,00	15 767,00
.					
Poistot ja arvonalentumiset	-14 698,90	-14 700,00	-14 700,00	-14 700,00	-14 700,00
Laskennalliset erät					
Sisäiset korkokulut					
Sisäiset vyörytyserät	-997,63	-1 067,00	-1 067,00	-1 067,00	-1 067,00
Työalakatte (ulkoiset ja sisäiset)	0,00	0,00	0,00	0,00	0,00

100530530 MAATALOUS

Pieniä maa-alueiden vuokratuottoja.

100530530 Maatalous	Edellinen TP 2021	Kuluvan vuoden TA 2022	TA 2023	TS2 2024	TS3 2025
Toimintatuotot (ulkoiset)	1 256,00	1 250,00	1 250,00	1 250,00	1 250,00
Toimintakulut (ulkoiset)		0,00			
Toimintakate 1 (ulkoinen)	1 256,00	1 250,00	1 250,00	1 250,00	1 250,00
.					
Toimintatuotot (sisäiset)					
Toimintakulut (sisäiset)					
Toimintakate 2 (ulkoinen ja sisäinen)	1 256,00	1 250,00	1 250,00	1 250,00	1 250,00
.					
Poistot ja arvonalentumiset					
Laskennalliset erät					
Sisäiset korkokulut					
Sisäiset vyörytyserät					
Työalakatte (ulkoiset ja sisäiset)	1 256,00	1 250,00	1 250,00	1 250,00	1 250,00

1005310531 METSÄTALOUS

Metsätalouden tuottoja ja kuluja.

1005310531 Metsätalous	Edellinen TP 2021	Kuluvan vuoden TA 2022	TA 2023	TS2 2024	TS3 2025
Toimintatuotot (ulkoiset)	987,12	50 880,00	51 000,00	51 000,00	51 000,00
Toimintakulut (ulkoiset)	-1 882,52	-13 730,00	-13 730,00	-13 730,00	-13 730,00
Toimintakate 1 (ulkoinen)	-895,40	37 150,00	37 270,00	37 270,00	37 270,00
.					
Toimintatuotot (sisäiset)					
Toimintakulut (sisäiset)					
Toimintakate 2 (ulkoinen ja sisäinen)	-895,40	37 150,00	37 270,00	37 270,00	37 270,00
.					
Poistot ja arvonalentumiset	-4 442,38	-4 442,00	-4 442,00	-4 442,00	-4 442,00
Laskennalliset erät					
Sisäiset korkokulut					
Sisäiset vyörytyserät	-1 365,89	-480,00	-480,00	-480,00	-480,00
Työälakate (ulkoiset ja sisäiset)	-6 703,67	32 228,00	32 348,00	32 348,00	32 348,00

Talousarvioon sisältyvät avustukset

<i>Kustannuspaikka</i>	<i>Avustuksen saaja</i>	€
Yleinen seurakuntatyö 1002050205 489000	Aholansarisäätiö	50
	Herättäjä-yhdistyksen paikallisosasto	170
	Kansanlähetys	170
Musiikki 100222022 489000	Kirkkomusiikin toiminta-avustus seurakunnan musiikkityötä elävöittäville, kirkkoherran ja kanttorin päätöksellä	800
Nuorisotyö 1002360236 489000	Paikall. rauhanyhdistyksen nuoriso- ja lapsityöhön	170
Diakonia 1002410241 489000	Pyhjärven omaishoitajat ja läheiset ry	300
Lähetystyö 1002600260 480000	Suomen Lähetysseura	19 000
	Suomen Pipliaseura	3 000
	Suomen ev.lut. kansanlähetyksen lähetystyö	2 100
Kansainvälinen diakonia 1002700270 481000, 482000	Merimieslähetys	90
	Kirkon ulkomaanapu	3 000
<i>Talousarvioavustukset yhteensä</i>		28 850

TULOSLASKELMA PÄÄLUOKITTAIN

1. HALLINTO (sisäinen)	Edellinen TP 2021	Kuluvan vuoden TA 2022	TA 2023	TS1 2024	TS2 2025
Toimintatuotot	13 205	3 000	3 000	3 000	3 000
Korvaukset	8 676				
Myyntituotot	506	0			
Maksutuotot	2 687	1 500	1 500	1 500	1 500
Tuet ja avustukset	1 266	1 500	1 500	1 500	1 500
Muut toimintatuotot	70				
Toimintakulut	-162 855	-193 187	-194 793	-194 793	-194 793
Henkilöstökulut	-98 331	-105 445	-111 240	-111 240	-111 240
Palkat ja palkkiot	-79 036	-85 300	-89 600	-89 600	-89 600
Henkilösivukulut	-19 295	-20 145	-21 640	-21 640	-21 640
Henkilöstökulujen oikaisuerät	-0				
Palvelujen ostot	-31 139	-51 170	-45 540	-45 540	-45 540
Sisäiset vuokratulot	-30 235	-31 872	-34 013	-34 013	-34 013
Aineet ja tarvikkeet	-2 394	-4 700	-4 000	-4 000	-4 000
Ostot tilikauden aikana	-2 394	-4 700	-4 000	-4 000	-4 000
Muut toimintakulut	-756				
TOIMINTAKATE	-149 650	-190 187	-191 793	-191 793	-191 793
VUOSIKATE	-149 650	-190 187	-191 793	-191 793	-191 793
Sisäiset vyörytyserät	113 695	152 046	157 683	157 683	157 683
TILIKAUDEN TULOS	-35 955	-38 141	-34 110	-34 110	-34 110
Tilikauden ylijäämä (alijäämä)	-35 955	-38 141	-34 110	-34 110	-34 110

1. HALLINTO (ulkoinen)	Edellinen TP 2021	Kuluvan vuoden TA 2022	TA 2023	TS1 2024	TS2 2025
Toimintatuotot	13 205	3 000	3 000	3 000	3 000
Korvaukset	8 676				
Myyntituotot	506	0			
Maksutuotot	2 687	1 500	1 500	1 500	1 500
Tuet ja avustukset	1 266	1 500	1 500	1 500	1 500
Muut toimintatuotot	70				
Toimintakulut	-132 620	-161 315	-160 780	-160 780	-160 780
Henkilöstökulut	-98 331	-105 445	-111 240	-111 240	-111 240
Palkat ja palkkiot	-79 036	-85 300	-89 600	-89 600	-89 600
Henkilösivukulut	-19 295	-20 145	-21 640	-21 640	-21 640
Palvelujen ostot	-31 139	-51 170	-45 540	-45 540	-45 540
Aineet ja tarvikkeet	-2 394	-4 700	-4 000	-4 000	-4 000
Ostot tilikauden aikana	-2 394	-4 700	-4 000	-4 000	-4 000
Muut toimintakulut	-756				
TOIMINTAKATE	-119 415	-158 315	-157 780	-157 780	-157 780
VUOSIKATE	-119 415	-158 315	-157 780	-157 780	-157 780
TILIKAUDEN TULOS	-119 415	-158 315	-157 780	-157 780	-157 780
Tilikauden ylijäämä (alijäämä)	-119 415	-158 315	-157 780	-157 780	-157 780

2. SEURAKUNNALLINEN TOIMINTA (sisäinen)	Edellinen TP 2021	Kuluvan vuoden TA 2022	TA 2023	TS1 2024	TS2 2025
Toimintatuotot	278 248	4 700	5 700	5 700	5 700
Myyntituotot	3 058				
Maksutuotot	5 203	4 700	5 700	5 700	5 700
Kolehdit, keräykset ja lahjoitusvarat	269 487				
Tuet ja avustukset	500				
Toimintakulut	-924 554	-747 060	-736 829	-736 829	-736 829
Henkilöstökulut	-292 445	-326 565	-323 000	-323 000	-323 000
Palkat ja palkkiot	-237 772	-264 000	-261 200	-261 200	-261 200
Henkilösivukulut	-58 258	-62 565	-61 800	-61 800	-61 800
Henkilöstökulujen oikaisuerät	3 585				
Palvelujen ostot	-37 213	-60 550	-57 835	-57 835	-57 835
Vuokratulot	-140				
Sisäiset vuokratulot	-265 874	-303 925	-300 174	-300 174	-300 174
Aineet ja tarvikkeet	-33 006	-26 600	-26 400	-26 400	-26 400
Ostot tilikauden aikana	-33 006	-26 600	-26 400	-26 400	-26 400
Annetut avustukset	-41 422	-28 850	-28 850	-28 850	-28 850
Muut toimintakulut	-254 454	-570	-570	-570	-570
TOIMINTAKATE	-646 306	-742 360	-731 129	-731 129	-731 129
VUOSIKATE	-646 306	-742 360	-731 129	-731 129	-731 129
Sisäiset vyörytyserät	-177 977	-218 572	-223 414	-223 414	-223 414
TILIKAUDEN TULOS	-824 283	-960 932	-954 543	-954 543	-954 543
Tilikauden ylijäämä (alijäämä)	-824 283	-960 932	-954 543	-954 543	-954 543

2. SEURAKUNNALLINEN TOIMINTA (ulkoinen)	Edellinen TP 2021	Kuluvan vuoden TA 2022	TA 2023	TS1 2024	TS2 2025
Toimintatuotot	278 248	4 700	5 700	5 700	5 700
Myyntituotot	3 058				
Maksutuotot	5 203	4 700	5 700	5 700	5 700
Kolehdit, keräykset ja lahjoitusvarat	269 487				
Tuet ja avustukset	500				
Toimintakulut	-658 681	-443 135	-436 655	-436 655	-436 655
Henkilöstökulut	-292 445	-326 565	-323 000	-323 000	-323 000
Palkat ja palkkiot	-237 772	-264 000	-261 200	-261 200	-261 200
Henkilösivukulut	-58 258	-62 565	-61 800	-61 800	-61 800
Henkilöstökulujen oikaisuerät	3 585				
Palvelujen ostot	-37 213	-60 550	-57 835	-57 835	-57 835
Vuokratulot	-140				
Aineet ja tarvikkeet	-33 006	-26 600	-26 400	-26 400	-26 400
Ostot tilikauden aikana	-33 006	-26 600	-26 400	-26 400	-26 400
Annetut avustukset	-41 422	-28 850	-28 850	-28 850	-28 850
Muut toimintakulut	-254 454	-570	-570	-570	-570
TOIMINTAKATE	-380 433	-438 435	-430 955	-430 955	-430 955
VUOSIKATE	-380 433	-438 435	-430 955	-430 955	-430 955
TILIKAUDEN TULOS	-380 433	-438 435	-430 955	-430 955	-430 955
Tilikauden ylijäämä (alijäämä)	-380 433	-438 435	-430 955	-430 955	-430 955

4. HAUTAUSTOIMI (sisäinen)	Edellinen TP 2021	Kuluvan vuoden TA 2022	TA 2023	TS1 2024	TS2 2025
Toimintatuotot	24 226	25 000	26 000	26 000	26 000
Maksutuotot	24 226	25 000	26 000	26 000	26 000
Toimintakulut	-120 492	-108 850	-116 655	-116 655	-116 655
Henkilöstökulut	-7 817	-9 100	-12 280	-12 280	-12 280
Palkat ja palkkiot	-6 189	-7 200	-10 000	-10 000	-10 000
Henkilösivukulut	-1 628	-1 900	-2 280	-2 280	-2 280
Palvelujen ostot	-100 761	-93 300	-97 300	-97 300	-97 300
Aineet ja tarvikkeet	-11 773	-6 450	-7 075	-7 075	-7 075
Ostot tilikauden aikana	-11 773	-6 450	-7 075	-7 075	-7 075
Muut toimintakulut	-140				
TOIMINTAKATE	-96 266	-83 850	-90 655	-90 655	-90 655
VUOSIKATE	-96 266	-83 850	-90 655	-90 655	-90 655
Poistot ja arvonalentumiset	-1 867	-1 867	-3 030	-3 030	-3 030
Suunnitelman mukaiset poistot	-1 867	-1 867	-3 030	-3 030	-3 030
Sisäiset vyörytyserät	-27 349	-25 764	-26 559	-26 559	-26 559
TILIKAUDEN TULOS	-125 481	-111 481	-120 244	-120 244	-120 244
Tilikauden ylijäämä (alijäämä)	-125 481	-111 481	-120 244	-120 244	-120 244

4. HAUTAUSTOIMI (ulkoinen)	Edellinen TP 2021	Kuluvan vuoden TA 2022	TA 2023	TS1 2024	TS2 2025
Toimintatuotot	24 226	25 000	26 000	26 000	26 000
Maksutuotot	24 226	25 000	26 000	26 000	26 000
Toimintakulut	-120 492	-108 850	-116 655	-116 655	-116 655
Henkilöstökulut	-7 817	-9 100	-12 280	-12 280	-12 280
Palkat ja palkkiot	-6 189	-7 200	-10 000	-10 000	-10 000
Henkilösivukulut	-1 628	-1 900	-2 280	-2 280	-2 280
Palvelujen ostot	-100 761	-93 300	-97 300	-97 300	-97 300
Aineet ja tarvikkeet	-11 773	-6 450	-7 075	-7 075	-7 075
Ostot tilikauden aikana	-11 773	-6 450	-7 075	-7 075	-7 075
Muut toimintakulut	-140				
TOIMINTAKATE	-96 266	-83 850	-90 655	-90 655	-90 655
VUOSIKATE	-96 266	-83 850	-90 655	-90 655	-90 655
Poistot ja arvonalentumiset	-1 867	-1 867	-3 030	-3 030	-3 030
Suunnitelman mukaiset poistot	-1 867	-1 867	-3 030	-3 030	-3 030
TILIKAUDEN TULOS	-98 132	-85 717	-93 685	-93 685	-93 685
Tilikauden ylijäämä (alijäämä)	-98 132	-85 717	-93 685	-93 685	-93 685

5. KIINTEISTÖTOIMI (sisäinen)	Edellinen TP 2021	Kuluvan vuoden TA 2022	TA 2023	TS1 2024	TS2 2025
Toimintatuotot	309 516	399 427	401 937	401 937	401 937
Korvaukset	800				
Myyntituotot	2 683	6 000	8 000	8 000	8 000
Vuokratuotot	8 424	7 630	9 750	9 750	9 750
Metsätalouden tuotot		50 000	50 000	50 000	50 000
Tuet ja avustukset	1 500				
Sisäiset tuotot	296 109	335 797	334 187	334 187	334 187
Toimintakulut	-250 528	-280 565	-302 955	-302 955	-302 955
Henkilöstökulut	-72 799	-88 300	-93 250	-93 250	-93 250
Palkat ja palkkiot	-64 465	-70 500	-75 200	-75 200	-75 200
Henkilösivukulut	-14 805	-17 800	-18 050	-18 050	-18 050
Henkilöstökulujen oikaisuerät	6 471				
Palvelujen ostot	-60 297	-79 225	-76 725	-76 725	-76 725
Vuokratulut	-10 140	-6 300	-10 300	-10 300	-10 300
Aineet ja tarvikkeet	-88 371	-83 710	-98 250	-98 250	-98 250
Ostot tilikauden aikana	-88 371	-83 710	-98 250	-98 250	-98 250
Muut toimintakulut	-18 921	-23 030	-24 430	-24 430	-24 430
TOIMINTAKATE	58 988	118 862	98 982	98 982	98 982
VUOSIKATE	58 988	118 862	98 982	98 982	98 982
Poistot ja arvonalentumiset	-54 497	-75 174	-55 174	-55 174	-55 174
Suunnitelman mukaiset poistot	-54 497	-75 174	-55 174	-55 174	-55 174
Sisäiset vyörytyserät	-9 939	-10 210	-10 210	-10 210	-10 210
TILIKAUDEN TULOS	-5 448	33 478	33 598	33 598	33 598
Tilikauden ylijäämä (alijäämä)	-5 448	33 478	33 598	33 598	33 598

5. KIINTEISTÖTOIMI (ulkoinen)	Edellinen TP 2021	Kuluvan vuoden TA 2022	TA 2023	TS1 2024	TS2 2025
Toimintatuotot	13 407	63 630	67 750	67 750	67 750
Korvaukset	800				
Myyntituotot	2 683	6 000	8 000	8 000	8 000
Vuokratuotot	8 424	7 630	9 750	9 750	9 750
Metsätalouden tuotot		50 000	50 000	50 000	50 000
Tuet ja avustukset	1 500				
Toimintakulut	-250 528	-280 565	-302 955	-302 955	-302 955
Henkilöstökulut	-72 799	-88 300	-93 250	-93 250	-93 250
Palkat ja palkkiot	-64 465	-70 500	-75 200	-75 200	-75 200
Henkilösivukulut	-14 805	-17 800	-18 050	-18 050	-18 050
Henkilöstökulujen oikaisuerät	6 471				
Palvelujen ostot	-60 297	-79 225	-76 725	-76 725	-76 725
Vuokratulut	-10 140	-6 300	-10 300	-10 300	-10 300
Aineet ja tarvikkeet	-88 371	-83 710	-98 250	-98 250	-98 250
Ostot tilikauden aikana	-88 371	-83 710	-98 250	-98 250	-98 250
Muut toimintakulut	-18 921	-23 030	-24 430	-24 430	-24 430
TOIMINTAKATE	-237 121	-216 935	-235 205	-235 205	-235 205
VUOSIKATE	-237 121	-216 935	-235 205	-235 205	-235 205
Poistot ja arvonalentumiset	-54 497	-75 174	-55 174	-55 174	-55 174
Suunnitelman mukaiset poistot	-54 497	-75 174	-55 174	-55 174	-55 174
TILIKAUDEN TULOS	-291 617	-292 109	-290 379	-290 379	-290 379
Tilikauden ylijäämä (alijäämä)	-291 617	-292 109	-290 379	-290 379	-290 379

KÄYTTÖTALOUSOSAN SITOVUUS HALLINTOON NÄHDEN

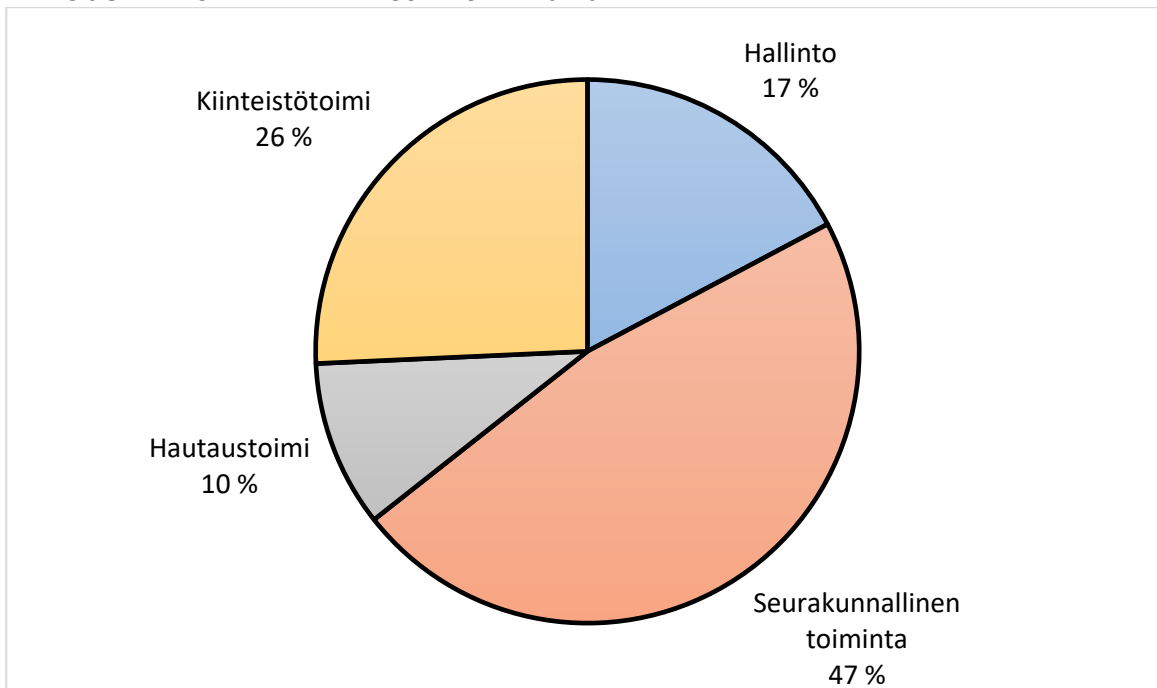
Talousarvion sitovuustaso kirkkovaltuustoon ja kirkkoneuvostoon nähden on seurakunnan toimintakate yhteensä ulkoisten tulojen ja menojen osalta eli -914 595 €

	Hallinto	Seurakunnallinen toiminta	Hautaustoimi	Kiinteistötoimi	Yhteensä
Toimintatuotot (ulkoinen)	3 000 €	5 700 €	26 000 €	67 750 €	102 450 €
Toimintakulut (ulkoinen)	160 780 €	436 655 €	116 655 €	302 955 €	1 017 045 €
Toimintakate - sitova	-157 780 €	- 430 955 €	- 90 655 €	- 235 205 €	- 914 595 €

Suunnitelman mukaiset poistot (ei sitova)			-3 030 €	-55 174 €	-58 204 €
---	--	--	----------	-----------	-----------

Sisäiset erät (hallinnon vyörytyserät, sisäiset vuokramenot ja -tulot) eivät ole sitovia.

TALOUSARVIOMÄÄRÄRAHOJEN JAKAUTUMINEN



SEURAKUNTATALOUDEN HENKILÖSTÖ JA HENKILÖSTÖN KEHITTÄMINEN

Virat/toimet		2022	2023	2024	2025
Yleishallinto					
talouspäällikkö	virkasuhde	X	X	X	X
toimistosiihteeri (kirkkoherranvirasto)	virkasuhde 80%	X*1	X*1	X*1	X*1
Seurakunnallinen toiminta					
kirkkoherra	virkasuhde	X	X	X	X
seurakuntapastori	virkasuhde	X	X	X	X
kanttori	virkasuhde	X	X	X	X
diakoni-lähetysiihteeri	virkasuhde	X	X	X	X
nuorisotyönohjaaja	virkasuhde	X	X	X	X
nuorisotyönohjaaja	virkasuhde	X	X	X	X
Hautaus- ja kiinteistötoimi					
seurakuntamestari	työsuhde	X	X	X	X
emäntä	virkasuhde	X	X	X	X

Henkilöstöön vaikuttavat muutokset suunnitelmavuosina:

*1 toimistosiihteerin tehtävistä osa on siirtynyt Oulun aluekeskusrekisteriin 1.6.2021.

Tehtäväkuva/työaika tulee päivittää.

Erillinen henkilöstön kehittämissuunnitelma pohjautuu henkilöstön esityksiin koulutustarpeista. Talousarvioon on varattu kehittämissuunnitelman mukainen määräraha.

	Edellinen TP 2021	Kuluvan vuoden TA 2022	TA 2023	TS1 2024	TS2 2025
Henkilöstökulut	471 392	529 410	539 770	539 770	539 770
Palkat ja palkkiot	387 462	427 000	436 000	436 000	436 000
Henkilösivukulut	93 985	102 410	103 770	103 770	103 770
Henkilöstökulujen oikaisuerät	-10 055				

TULOSLASKELMAOSA TILIRYHMITÄIN ULKOINEN

	Edellinen TP 2021	Kuluvan vuoden TA 2022	TA 2023	TS1 2024	TS2 2025
Toimintatuotot	329 086	96 330	102 450	102 450	102 450
Korvaukset	9 476				
Myyntituotot	6 246	6 000	8 000	8 000	8 000
Maksutuotot	32 116	31 200	33 200	33 200	33 200
Vuokratuotot	8 424	7 630	9 750	9 750	9 750
Metsätalouden tuotot		50 000	50 000	50 000	50 000
Kolehdit, keräykset ja lahjoitusvarat	269 487				
Tuet ja avustukset	3 266	1 500	1 500	1 500	1 500
Muut toimintatuotot	70				
Toimintakulut	-1 162 320	-993 865	-1 017 045	-1 017 045	-1 017 045
Henkilöstökulut	-471 392	-529 410	-539 770	-539 770	-539 770
Palkat ja palkkiot	-387 462	-427 000	-436 000	-436 000	-436 000
Henkilösivukulut	-93 985	-102 410	-103 770	-103 770	-103 770
Henkilöstökulujen oikaisuerät	10 055				
Palvelujen ostot	-229 410	-284 245	-277 400	-277 400	-277 400
Vuokratulut	-10 280	-6 300	-10 300	-10 300	-10 300
Aineet ja tarvikkeet	-135 544	-121 460	-135 725	-135 725	-135 725
Ostot tilikauden aikana	-135 544	-121 460	-135 725	-135 725	-135 725
Annetut avustukset	-41 422	-28 850	-28 850	-28 850	-28 850
Muut toimintakulut	-274 271	-23 600	-25 000	-25 000	-25 000
TOIMINTAKATE	-833 234	-897 535	-914 595	-914 595	-914 595
Kirkollisverotulot	972 423	975 000	975 000	965 000	965 000
Valtionrahoitus	100 284	99 500	99 500	99 000	99 000
Verotuskulut	-15 411	-15 500	-15 500	-15 000	-15 000
Kirkon rahastomaksut	-86 160	-87 000	-87 000	-86 000	-86 000
Rahoitustuotot- ja kulut	15 331	15 000	15 000	15 000	15 000
Korkotuotot	15 189	15 000	15 000	15 000	15 000
Muut rahoitustuotot	142				
VUOSIKATE	153 233	89 465	72 405	63 405	63 405
Poistot ja arvonalentumiset	-56 363	-77 041	-58 204	-58 204	-58 204
Suunnitelman mukaiset poistot	-56 363	-77 041	-58 204	-58 204	-58 204
Erilliskirjanpitoa hoidetut rahastot	0				
Tuotot	22 439				
Kulut	-22 749				
Siirrot rahastosta/rahastoon	310				
TILIKAUDEN TULOS	96 870	12 424	14 201	5 201	5 201
Tilikauden ylijäämä (alijäämä)	96 870	12 424	14 201	5 201	5 201

TULOSLASKELMAOSA TILIRYHMITÄIN SISÄINEN

	Edellinen TP 2021	Kuluvan vuoden TA 2022	TA 2023	TS1 2024	TS2 2025
Toimintatuotot	625 195	432 127	436 637	436 637	436 637
Korvaukset	9 476				
Myyntituotot	6 246	6 000	8 000	8 000	8 000
Maksutuotot	32 116	31 200	33 200	33 200	33 200
Vuokratuotot	8 424	7 630	9 750	9 750	9 750
Metsätalouden tuotot		50 000	50 000	50 000	50 000
Kolehdit, keräykset ja lahjoitusvarat	269 487				
Tuet ja avustukset	3 266	1 500	1 500	1 500	1 500
Muut toimintatuotot	70				
Sisäiset tuotot	296 109	335 797	334 187	334 187	334 187
Toimintakulut	-1 458 429	-1 329 662	-1 351 232	-1 351 232	-1 351 232
Henkilöstökulut	-471 392	-529 410	-539 770	-539 770	-539 770
Palkat ja palkkiot	-387 462	-427 000	-436 000	-436 000	-436 000
Henkilösivukulut	-93 985	-102 410	-103 770	-103 770	-103 770
Henkilöstökulujen oikaisuerät	10 055				
Palvelujen ostot	-229 410	-284 245	-277 400	-277 400	-277 400
Vuokratulut	-10 280	-6 300	-10 300	-10 300	-10 300
Sisäiset vuokratulut	-296 109	-335 797	-334 187	-334 187	-334 187
Aineet ja tarvikkeet	-135 544	-121 460	-135 725	-135 725	-135 725
Ostot tilikauden aikana	-135 544	-121 460	-135 725	-135 725	-135 725
Annetut avustukset	-41 422	-28 850	-28 850	-28 850	-28 850
Muut toimintakulut	-274 271	-23 600	-25 000	-25 000	-25 000
TOIMINTAKATE	-833 234	-897 535	-914 595	-914 595	-914 595
Kirkollisverotulot	972 423	975 000	975 000	965 000	965 000
Valtionrahoitus	100 284	99 500	99 500	99 000	99 000
Verotuskulut	-15 411	-15 500	-15 500	-15 000	-15 000
Kirkon rahastomaksut	-86 160	-87 000	-87 000	-86 000	-86 000
Rahoitustuotot- ja kulut	15 331	15 000	15 000	15 000	15 000
Korkotuotot	15 189	15 000	15 000	15 000	15 000
Muut rahoitustuotot	142				
VUOSIKATE	153 233	89 465	72 405	63 405	63 405
Poistot ja arvonalentumiset	-56 363	-77 041	-58 204	-58 204	-58 204
Suunnitelman mukaiset poistot	-56 363	-77 041	-58 204	-58 204	-58 204
Erilliskirjanpitu hoidetut rahastot	0				
Tuotot	22 439				
Kulut	-22 749				
Siirrot rahastosta/rahastoon	310				
TILIKAUDEN TULOS	96 870	12 424	14 201	5 201	5 201
Tilikauden ylijäämä (alijäämä)	96 870	12 424	14 201	5 201	5 201

RAHOITUSOSA

	Tilinpäätös 2021	Kuluvan vuoden TA 2022	TA 2023	TS 2024	TS 2025
	EUR	EUR	EUR	EUR	EUR
Tulorahoitus	153 233	89 465	72 405	63 405	63 405
Vuosikate	153 233	89 465	72 405	63 405	63 405
Satunnaiset erät					
Tulorahoituksen korjaukset					
Investoinnit	-2 638	0			
Investointimenot	-424 923	0			
Pysyvien vastaavien myyntitulot					
Sijoitukset					
Rahoitusosuudet investointimenoihin	422 285				
Varsinaisen toiminnan ja investointien nettorahavirta	150 595	89 465	72 405	63 405	63 405
Muut maksuvalmiuden muutokset	15 775				
Toimeksiantojen varojen muutokset	260 258				
Toimeksiantojen pääomien muutokset	-263 951				
Vaihto-omaisuuden muutos					
Pitkäaikaisten saamisten muutos					
Lyhytaikaisten saamisten muutos	5 938				
Korottomien pitkäaikaisten vieraan pääoman muutokset					
Korottomien lyhytaikaisten vieraan pääoman muutokset	13 530				
Muut muutokset					
Rahoitustoiminnan nettorahavirta	15 775				
Rahavarojen muutos	166 370	89 465	72 405	63 405	63 405
Rahavarojen muutos (tase)	166 370				
Osakkeiden ja osuuksien muutos					
Muiden arvopaperien muutos	15 189				
Rahojen ja pankkisaamisten muutos	151 181				

HAUTAINHOITORAHASTO

Toiminta-ajatus:

Hautainhoitorahasto hoitaa korvauksesta seurakunnan hoitoon annetut haudat rahaston sääntöjen ja sopimusehtojen mukaisesti. Hautainhoitorahaston kirjanpito hoidetaan erilliskirjanpitona, joten sen tuotot ja kulut eivät sisälly seurakunnan varsinaisiin toimintatuloihin ja -kuluihin.

	Edellinen TP 2021	Kuluvan vuoden TA 2022	TA 2023	TS1 2024	TS2 2025
Toimintatuotot	22 439	22 000	22 000	22 000	22 000
Maksutuotot	22 439	22 000	22 000	22 000	22 000
Toimintakulut	-22 749	-21 300	-21 300	-21 300	-21 300
Palvelujen ostot	-19 846	-18 500	-18 500	-18 500	-18 500
Aineet ja tarvikkeet	-2 903	-2 800	-2 800	-2 800	-2 800
Ostot tilikauden aikana	-2 903	-2 800	-2 800	-2 800	-2 800
TOIMINTAKATE	-310	700	700	700	700
VUOSIKATE	-310	700	700	700	700
TILIKAUDEN TULOS	-310	700	700	700	700
Tilikauden ylijäämä (alijäämä)	-310	700	700	700	700



Ovet auki ulos

- × julistamme rohkeasti evankeliumia tämän ajan kielellä
- × kuuntelemme ja keskustelemme aktiivisesti
- × kohtaamme arjen keskellä ja pidämme heikon puolta

Ovet auki kirkkoon

- × pidämme esillä kasteen merkitystä
- × rohkaisemme kasvamaan kristittyinä läpi elämän
- × kehitämme erilaisia tapoja hengellisyyteen myös verkon välityksellä

Ovet auki kaikille

- × toivotamme kaikki tervetulleeksi
- × edistämme yhdenvertaisuutta ja tasa-arvoa
- × toimimme syrjintää ja vihaa vastaan

Ovet auki kumppanuuksille

- × rakennamme luottamusta
- × vahvistamme yhteisöllisyyttä ja yhdessä tekemisen kulttuuria
- × olemme läsnä paikkakunnan elämässä ja yhteisissä pöydissä

Ovet auki uuteen

- × kokeilemme rohkeasti, emmekä pelkää epäonnistumisia
- × uskallamme luopua siitä, mikä ei enää toimi
- × asetamme tavoitteita ja arvioimme toimintaamme

Ovet auki tulevaisuuteen

- × kerromme toivosta ja taivasten valtakunnasta
- × pidämme huolta luomakunnasta
- × olemme toisen maailman äänenä tässä ajassa

” Pyhän äärellä
- arjen keskellä ”

Strategian suuntaviivat vuoteen 2026



PYHÄJÄRVEN
SEURAKUNTA