

**PYHÄJÄRVEN
SEURAKUNTA**



Talousarvio 2025

Toiminta- ja taloussuunnitelma 2025 – 2027

YLEISPERUSTELUJA

Pyhjärven seurakunnan tehtävänä on julistaa evankeliumia Jumalan sanan ja pyhien sakramenttien kautta sekä vahvistaa seurakuntalaisten kutsumusta elää kristittyinä. Tätä tehtävää seurakunta tekee jumalanpalvelusten, kirkollisten toimitusten, eri tilaisuuksien sekä työalojen tekemän työn kautta. Seurakunta sitoutuu tällä hetkellä vuoteen 2026 tähtäävään strategiaansa. Se velvoittaa seurakuntaa pitämään ovia auki moneen suuntaan: tekemään työtä yhteistyössä eri kumppaneiden kanssa, kokeilemaan rohkeasti uutta sekä olemaan avoin ja vastaanottava yhteisö. Toimintasuunnitelmassa asetetaan mahdollisimman konkreettisia tavoitteita, joita voidaan mitata ja seurata ja näin arvioida niiden toteutumista.

Pyhjärven seurakunta suuntaa vuoteen 2025 niillä evästyksillä ja kehittämishaasteilla, joita se sai syyskuussa 2024 suoritetussa piispantarkastuksessa. Tähtäimessä ovat esim. kirkon ympäristödiplomin hankkiminen ja strategiatyöskentelyn käynnistäminen. Jatkuva seurakuntatyön arviointi ja kehittäminen, eri-ikäisten paikkakuntalaisten kutsuminen ja palveleminen kuuluvat sisäänkirjoitettuina seurakunnan toimintasuunnitelmassa kaikkeen siihen, mitä työalat asettavat omissa suunnitelmissaan tavoitteiksi.

Pyhjärven kaupungin ikärakenne haastaa huomioimaan kasvavan vanhusväestön tarpeet, mutta ottamaan samalla huomioon lasten ja nuorten kysymykset ja sopeuttamaan seurakunnan toimintaa siihen, että syntyvien ikäluokat ovat vuosi vuodelta pienentyneet radikaalisti. Tämä muutos alkaa näkyä lapsityössä jo kolmivuotissuunnittelukauden loppupuolella ja vähitellen myös muutoin kasvatuksen työalalla.

Lähivuosina seurakunnan työyhteisössä tulee tapahtumaan useampia eläköitymisiä ja näiden tehtävänkuvien toteuttaminen tulevaisuudessa pitää ratkaista. Seurakunnan kiinteistöstrategia valmistunee vuosien 2024–2025 taitteessa, ja sen myötä on syytä aikatauluttaa isompia investointeja ja päättää, millaiset ratkaisut palvelisivat esim. seurakuntakeskuksen toimintoja tulevina vuosikymmeninä.

Pyhjärven seurakunnan vahvuutena tulevissa haasteissa on monipuolisen seurakuntatyön perinne, tasapainoinen talous ja seurakunnan merkittävä rooli paikkakunnan verkostoissa. Sitoutuneiden työntekijöiden ja luottamushenkilöiden johdolla näitä vahvuuksia voidaan edelleen kehittää ja tehdä päätöksiä, jotka tukevat sitä, että ”kirkko on keskellä kylää” tulevaisuudessakin.

Mirva Ahola, kirkkoherra

Katsaus taloudelliseen kehitykseen ja toimintaan

Kansantalouden kasvu on kuluvana vuonna ollut heikkoa. Suomen pankin (13.8.2024) arvion mukaan taantumien pohja on nyt käsillä ja talous virkoo vähitellen taantumasta. Lyhyen aikavälin ennusteet ennakoivat vaisua talouskehitystä. Inflaatio on hidastunut laaja-alaisesti ja koronlasku tukee elpymistä. Kuluttajien luottamus talouden kehitykseen on kasvaneesta ostovoimasta huolimatta kuitenkin edelleen haurasta, mikä ennakoii vaatimatonta yksityisen kulutuksen kehitystä. Vienti on pysynyt samantasoisena alkuvuoteen verrattuna ja rakennusallalla on havaittavissa positiivisiakin merkkejä. Työllisyysasteen trendi on edelleen korkealla tasolla, vaikka työmarkkinat ovatkin heikentyneet selkeästi kuluvan vuoden aikana. Työllisyysasteen ennakoitaan talouden elpymässä paranevan kuitenkin jo vuonna 2025. Julkinen talous pysyy lähivuosina alijäämäisenä, ja julkinen velkasuhde kasvaa edelleen hallituksen sopeutustoimista huolimatta. Heikko suhdanne ja yhä kasvavat julkisen velan korkomenot vaikeuttavat julkisen talouden tasapainottamista. Suomen Pankin väliennusteen (syyskuu 2024) mukaan bruttokansantuote supistuu vielä vuonna 2024. Talous toipuu hitaasti, ja ennusteen mukaan vuonna 2025 BKT kasvaisi 1,1 %. Vuonna 2026 kasvu kiihtyisi 1,8 prosenttiin.

Inflaatio, kuluttajahintojen vuosimuutos, oli 1 % heinäkuussa 2024, kun se vuotta aiemmin vastaavana ajankohtana oli 5,6 %. Inflaatio on hidastunut laaja-alaisesti vuonna 2024, mutta veromuutokset, kuten arvonlisäveron nosto, nostavat kuluttajahintoja, ja niiden vaikutus kuluttajahintoihin on suurimmillaan vuonna 2025. Hinnannousupaineet kasvavat myös paranevan suhdanteen myötä. Vuoden 2025 inflaatioksi Suomen pankki ennusti syyskuussa 1,8 %.

Seurakuntatalouksien nykytilanne

Seurakuntataloudet ovat keskenään hyvin erilaisissa taloudellisissa tilanteissa ja erot kasvavat edelleen. Vuosi 2023 oli kirkollisveron kasvun suhteen aiempiin vuosiin verrattuna poikkeuksellinen. Kirkollisveron määrä kasvoi 105,2 miljoonalla eurolla (+11,3 %) vuodesta 2022. Veroa tilitettiin yhteensä 1,035 miljardia euroa. Lähes kaikkien seurakuntien (97 %) verotulot kasvoivat vuonna 2023. Poikkeuksellisen verotulokasvun taustalla oli vuoden 2023 alussa voimaan tulleen soteuudistuksen vuoksi toteutettu verotusuudistus, joka paransi kirkollisveron reaalityttöä. Seurakuntakohtaiseen verotulojen kasvuun vaikutti kunnan veropohja, korkean inflaation seurauksena tehdyt palkkaratkaisut ja pääsääntöisesti inflaatioon sidottujen eläketulojen kasvu sekä seurakuntatalouksissa tehdyt päätökset kirkollisveron suhteen.

Kirkollisverotuloihin ennustetaan koko kirkon tasolla merkittävää kasvua vuonna 2025. Kehitykseen vaikuttaa hallituksen sopeutustoimenpiteinä tekemät tuloverolain ja eräiden muiden verolakien muutokset sekä ns. kanavointiratkaisu, joiden tarkoituksena on lisätä kuntien verotuloja. Näiden toimien sivuseurauksena myös kirkollisveron tuotto paranee, koska kirkollisvero määräytyy saman veropohjan perusteella kuin kunnallisvero.

Valtion rahoitus on korvaus seurakunnille lailla säädettyjen, yhteiskunnallisten tehtävien hautaus-toimen, väestökirjanpidon sekä kulttuurihistoriallisesti arvokkaiden rakennusten ja irtaimiston ylläpidon kustannuksista. Kirkko tuottaa edellä mainitut palvelut kaikille, niin kirkon jäsenille kuin kirkkoon kuulumattomillekin. Rahoitus perustuu lakiin valtion rahoituksesta evankelis-luterilaiselle kirkolle eräisiin yhteiskunnallisiin tehtäviin 430/2015, joka tuli voimaan 1.1.2016 alkaen. Lain mukaan Opetus- ja kulttuuriministeriö myöntää kirkolle vuosittain rahoituksen, jonka määrä vuonna 2016 oli 114 miljoonaa euroa. Rahoituksen määrää tuli lain mukaan korottaa vuosittain kuluttajahinta-indeksin mukaista yleisen hintatason muutosta vastaavasti, mikä ei ole toteutunut suunnitellusti. Toistaiseksi viimeisin leikkaus rahoitukseen oli hallituksen sopeuttamistoimenpiteenä toteuttama 1 % - yksikön indeksijääditys vuosille 2024–2027. Valtiovarainministeriön ehdotuksessa vuoden 2025 talousarvioksi esitetään nyt, että evankelis-luterilaisen kirkon yhteiskunnallisiin tehtäviin myönnettävää määrärahaa leikataan lähes 20 miljoonalla eurolla. Perusteena leikkaukselle esitetään kunnallis-verotuksen ansiotulovähennyksen poistamisesta ja työttömyysvakuutusmaksun alentamisesta johtuva

kirkollisverotuottojen kasvu. Valtionrahoituksen määräksi vuodelle 2025 esitetään 104 906 000 euroa. Kirkon keskusrahaston talousarvioesityksessä esitetään, että tästä summasta seurakunnille jaetaan 94 078 900 euroa, seurakuntien kulttuurihistoriallisesti arvokkaiden rakennusten ja irtaimiston ylläpitoon käytetään 8 259 700 euroa siten, että seurakuntien rakennusavustuksiin kohdennetaan 7 949 700 euroa ja Basis -kiinteistöhallintajärjestelmän ylläpitoon ja kehittämiseen 240 000 euroa ja Kirjuri-jäsentietojärjestelmään 2 567 400 euroa.

Kirkolliskokous päätti marraskuussa 2023, että kirkkohallituksen on selvitettävä keinoja uudistaa valtion rahoituksen jakoperusteita (euroa/kunnan jäsen) niin, että rahoitus jatkossa ohjautuisi aiempaa oikeudenmukaisemmin seurakuntatalouksien kesken ja että valtion rahoitus nykyistä tarkemmin vastaisi valtion määräämien lakisääteisten velvoitteiden hoitamisesta aiheutuviin kustannuksiin.

Kirkkohallituksessa on kevään aikana tehty selvitys, jonka pohjalta esitetään, että jakoperusteena vuodesta 2026 alkaen käytettäisiin mallia, jonka painokertoimet menevät siten, että 15 % seurakuntataloudelle jaettavasta summasta perustuu seurakuntatalouden kulttuuriperintöindeksin suhteelliseen osuuteen, 15 % seurakuntatalouden edellisen vuoden vahvistettuun väkilukuun, 35 % seurakuntatalouden alueella kuolleiden määrän 5 vuoden liukuvan keskiarvon suhteelliseen osuuteen ja 35 % seurakuntatalouden alueelle haudattujen ihmisten määrän 5 vuoden liukuvaan keskiarvoon. Vuosi 2025 olisi ns. siirtymäkausi, jolloin puolet seurakunnille jaettavasta rahoituksesta jaettaisiin nykyisen euroa/kunnan jäsen -jakoperusteen mukaan ja puolet uuden jakoperusteen mukaan. Lopullisen päätöksen tekee kirkolliskokous marraskuussa.

Seurakunnan nykytilanne ja tulevaisuudennäkymiä

Pyhäjärven seurakunnan kirkollisverokertymä 30.9.2024 mennessä on 835 288,72 euroa (ed. vastaava 836 038,35 e, muutos 0 %). Vuodelle 2025 kirkkohallituksen talousanalyysi ennustaa kirkollisverotuloon jopa 4,6 % kasvua. Verotulokertymään vaikuttavat seurakunnan verotuloprosentin ohella kuitenkin monet tekijät kuten talouden yleinen kehitys, työllisyystilanne sekä seurakunnan jäsenten ansio- ja eläketulojen määrä. Hallituksen sopeutustoimien vaikutusta ei vielä talousarvion laadintahetkellä tiedetä. Mikäli kirkolliskokous hyväksyy valtionrahoituksen jakoperusteiden uudistamisen kirkkohallituksen esityksen mukaisesti, seurakunnan saama valtionrahoituksen määrä tulee kasvamaan.

Seurakunnan jäsenmäärä laskee edelleen. Syntyvyys on erittäin alhainen ja ikääntyneiden osuus on suuri. Kirkkoon kuuluu vuonna 2024 lähes 80 % kaupungin asukkaista ja kuuluvuusaste säilyy korkeana ollen ennusteen mukaan vuonna 2030 76 % (hiippakunta 67 %, koko maa 58 %)

Tilivuosi	Kirkollisveroprosentti	Kirkollisvero	Muutos ed.	Jäsenmäärä	Jäsenmäärä/asl.
2019	1,75	962 217	0,3 %	4 252	83 %
2020	1,75	994 240	3,3 %	4 173	83 %
2021	1,75	972 423	-2,2 %	4 075	82 %
2022	1,75	980 571	0,8 %	3 936	81 %
2023	1,75	1 069 408	9,1 %	3 811	80 %

Kirkkohallituksen talousanalyysiin FCG 29.8.2024 perustuva ennuste:

2024	1,75	1 073 000	0,4 %	3 726	79 %
2025	1,75	1 122 000	4,6 %	3 636	79 %
2026	1,75	1 129 000	0,6 %	3 562	78 %
2027	1,75	1 130 000	0,0 %	3 481	78 %
2028	1,75	1 138 000	0,7 %	3 406	77 %
2029	1,75	1 133 000	-0,4 %	3 325	77 %
2030	1,75	1 132 000	-0,1 %	3 241	76 %

Pyhjärven seurakunnan taloudellinen asema on säilynyt vakaana. Tilikauden tulokset edellisinä vuosina ovat olleet positiivisia lukuunottamatta vuoden 2022 tulosta, joka kertaluonteisten poistojen vuoksi muodostui negatiiviseksi. Taseen ylijäämä on vahva ja maksuvalmius erittäin hyvä. Vakaan talouden lähtökohta on, että toiminnan menokehitys sopeutetaan keskeisten tuloerien kehitykseen. Vuoden 2025 talousarviota on valmisteltu sillä olettamalla, että verotulot kasvaisivat hieman vuoden 2024 tasosta. Kirkollisveroprosentti säilyy ennallaan 1,75%, jolloin arvioitu verotulokertymä on 1,10 m€. Jotta taloudelliset edellytykset seurakunnan tehtävien hoitamiseen turvataan jatkossakin, kustannusrakenteen täytyy tulevinakin vuosina säilyä tasapainossa tulorahoituksen kanssa.

Ennakoivalla pidemmän aikavälin henkilöstösuunnittelulla turvataan riittävät ja tarkoituksenmukaiset resurssit seurakunnan toiminnan toteuttamiseksi tulevaisuudessakin. Vaikka seurakunnan taloudellinen tilanne onkin vakaa, on nyt hyvä aika miettiä kaupungin väestönkehitykseen ja ikärakenteeseen peilaten, mihin verorahat halutaan tai mihin ne on mahdollista käyttää tulevina vuosina.

Kirkon 1.3.2023 voimaan tullut virka- ja työehtosopimus (KirVESTES) on voimassa 28.2.2025 saakka. Sopimuskausi on 24 kuukautta. Vuoden 2025 palkankorotuksista ei tässä vaiheessa ole tietoa, talousarvioon on varattu +3 %. Lomarajat maksetaan KirVESTES:n mukaisina.

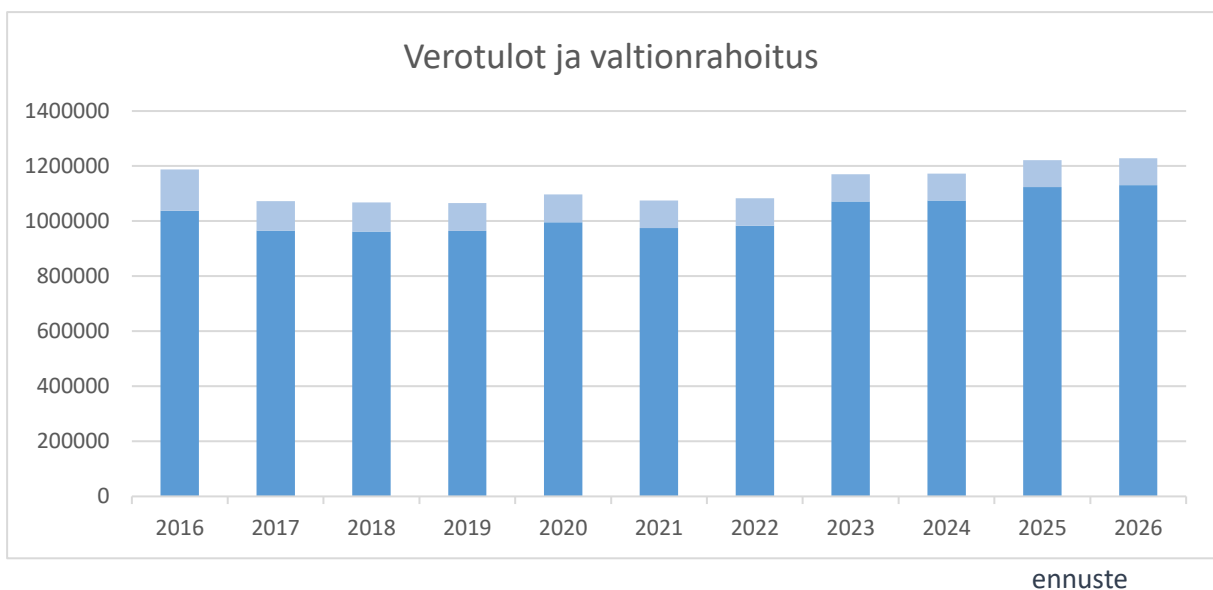
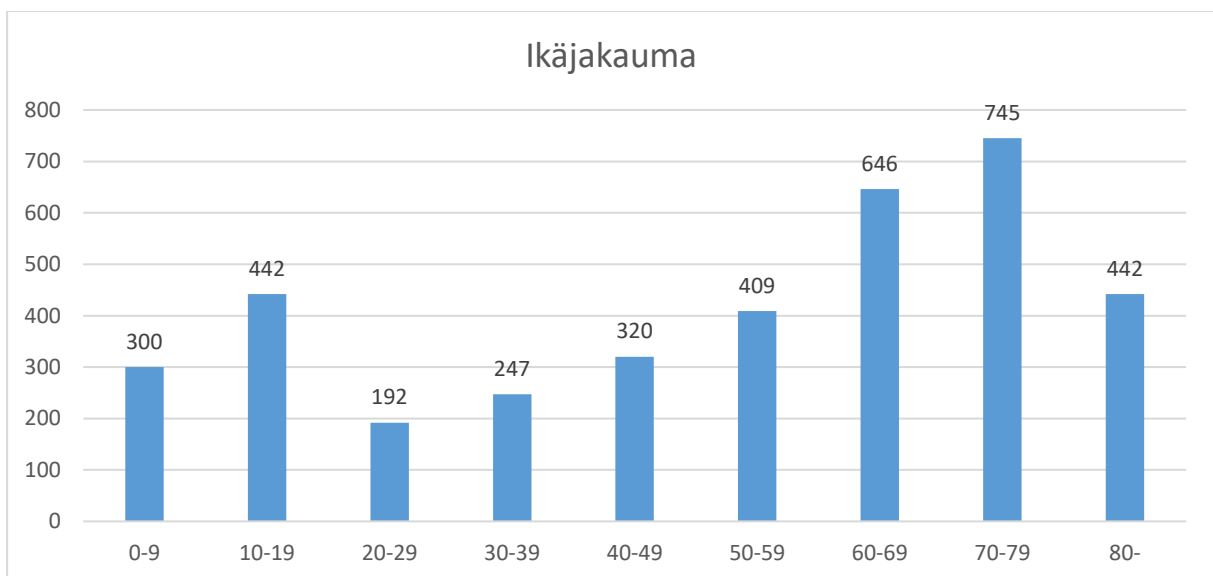
Kaikkien seurakuntien tulee laatia kiinteistöstrategia tukemaan seurakunnan päätöksentekoa ja talouden tasapainottamista. Pyhjärven seurakunnan kiinteistöstrategian laatiminen on aloitettu vuonna 2024 ja sen odotetaan valmistuvan vuodenvaihteessa. Suunnitelmavuosille ei ole päätöksiä investoinneista, mutta kiinteistöstrategian valmistuttua investointien aikatauluttaminen lähivuosille on ajankohtaista.

Seurakunnan tulee aktiivisesti ja säännöllisesti itse seurata talouden, hallinnon ja toiminnan tilaansa ja arvioida sitä kriisiytyvän seurakunnan mittareiden (yleiskirje 28/2021) valossa niin talousarviossa kuin tilinpäätöksessäänkin. Talouden (tulojen ja menojen) on oltava tasapainossa kolmen vuoden suunnittelukauden tai perustellusta syystä tätä pidemmän, kuitenkin enintään viiden vuoden ajanjakson aikana. Kriisiytyvän seurakunnan mittareista jäsenmäärän lasku tulee tiedostaa, vaikkakaan kriteeri ”alle 2000 jäsentä” ei ole ennusteen mukaan toteutumassa vielä vuosikymmeniin. Mittarien valossa tarkasteltuna seurakunnan toiminnasta ja taloudesta ei nouse esiin huolenaiheita.

Kriisiytyvän seurakunnan toiminnan ja hallinnon mittarit	Seurakuntatalouden tilanne v. 2023	Kuluva vuosi	Talousarvio 2025
<p>1. Seurakunnan yhteiskunnalliset tehtävät</p> <ul style="list-style-type: none"> • Puutteet hautaustoimen tai hautausmaan ylläpitotehtävien hoidossa. • Epäkohdat kulttuurihistoriallisesti arvokkaiden rakennusten ja irtaimiston ylläpitotehtävien hoidossa. • Puutteellisuudet kirkonkirjojen ja väestötietojärjestelmään liittyvien tehtävien hoidossa. 	<p>Seurakunta on pystynyt hoitamaan sille kuuluvat yhteiskunnalliset tehtävät asianmukaisesti.</p>		
<p>2. Seurakunnan hallinto ja viranomaistoiminta</p> <ul style="list-style-type: none"> • Toimielinten kokoonpanoon ja toimivuuteen liittyvät ongelmat • Hallintomenettelyn puutteellisuudet 	<p>Seurakunnan hallintoon ja viranomaistoimintaan liittyen ei ole havaittu ongelmia tai puutteellisuuksia.</p>		
<p>3. Seurakunnan toimintaorganisaatio</p> <ul style="list-style-type: none"> • Perustehtävien (KL 4:1) mukaisen toiminnan ylläpidon ilmeiset puutteet ja laiminlyönnit • Seurakunnan jäsenmäärä on laskenut viimeisten viiden vuoden aikana 15 % ja on arviointihetkellä alle 2000 jäsentä • Jäykkä, lokeroitunut, eristäytynyt ja/tai uusiutumiskyvytön toimintakulttuuri 	<p>Seurakunnan perustehtävien mukaisen toiminnan ylläpidossa ei ole puutteita ja laiminlyönnejä. Seurakunnan jäsenmäärä on laskenut viiden vuoden aikana 13,3 % ja on arviointihetkellä 3811 jäsentä. ”160-vuotias seurakuntamme tuntee juurensa ja perinteensä, mutta sillä on myös rohkeutta ja ketteryyttä vastata haasteisiin ja muuttuviin tilanteisiin.”</p>	<p>Seurakunnan jäsenmäärän muutos 1-9/2024: -66 henkilöä.</p> <p>(Kastetut-kuolleet: -35 Sisään-ulosmuuttaneet: -24 Liittyneet-eronneet: -7)</p>	<p>Jäsenmäärä laskee edelleen.</p>
<p>4. Johtaminen seurakunnassa</p> <ul style="list-style-type: none"> • Johtamisen heikkoudet • Johtamista tukevat strategiset linjaukset, kuten toimintasuunnitelma, seurakunnan strategia/toimintalinjaus/missio/visio, kiinteistöstrategia, henkilöstösuunnitelma, koulutussuunnitelma tai valmiussuunnitelma puuttuvat • Puuttumattomuus seurakunnan operatiivisessa johtamisessa esiintyviin pitkäaikaisiin ongelmiin 	<p>Seurakunnan johtamiseen liittyen ei ole havaittu heikkouksia. Strategisia linjauksia käytetään johtamisen tukena. Seurakunnan operatiivisessa johtamisessa ei ole havaittu pitkäaikaisia ongelmia.</p>		

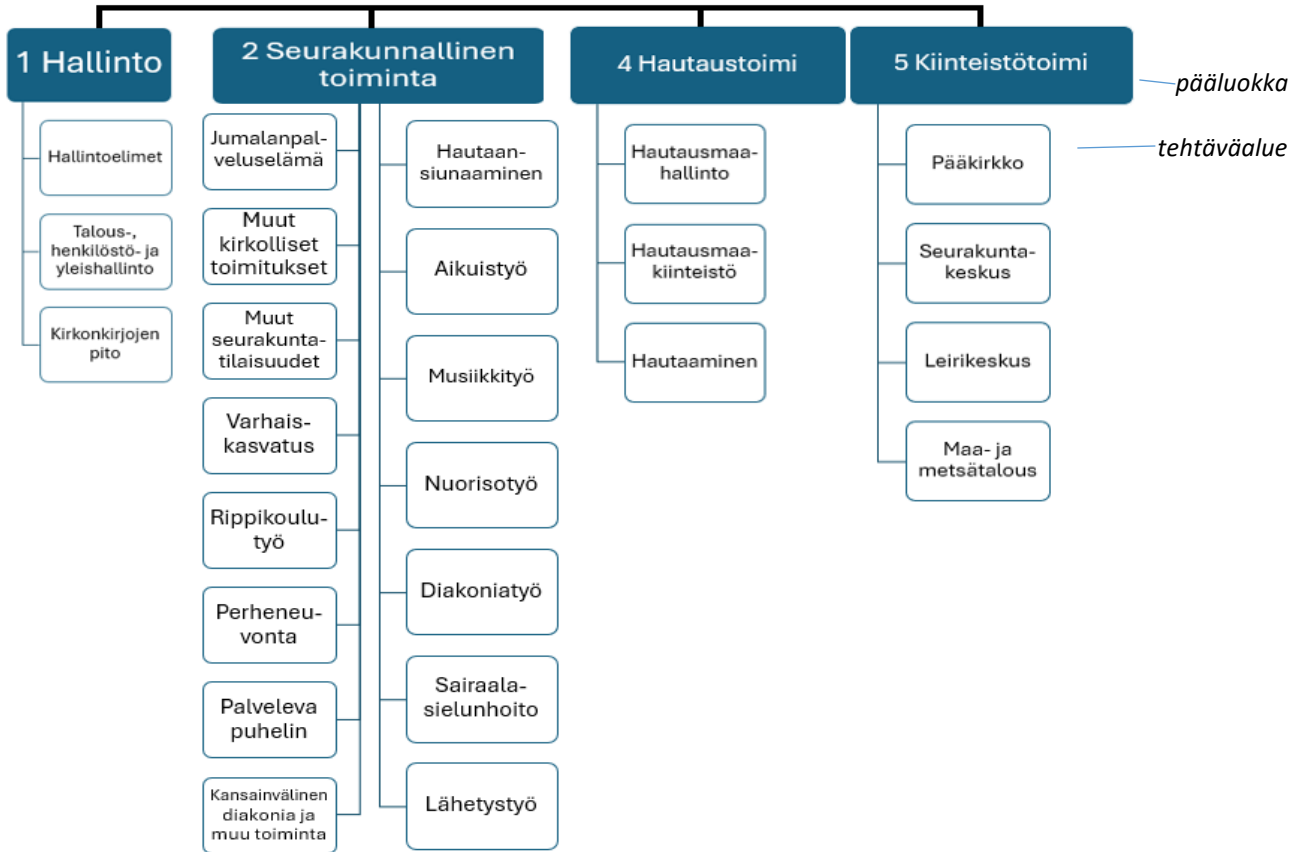
<ul style="list-style-type: none"> Haluttomuus yhteistyöhön lähiseurakuntien, rovastikunnan muiden seurakuntien ja/tai tuomiokapitulin kanssa. 	Seurakunta on avoin yhteistyölle lähiseurakuntien, rovastikunnan ja tuomiokapitulin kanssa.		
<p>5. Seurakunnan henkilöstö</p> <ul style="list-style-type: none"> Henkilöstön määrä Henkilöstön työhyvinvoinnissa on toistuvia ongelmia Ongelmat riittävän henkilöstön määrässä ja rekrytoinnissa työaloittain tarkasteltuna. 	Henkilöstön määrä on 10 työntekijää. Työhyvinvoinnissa ei ole toistuvia ongelmia. Seurakunnassa on vahva yhdessä tekemisen kulttuuri yli työalarajojen, mutta pieni henkilöstö on kuitenkin haavoittuva eikä sijaisia esim. sairastapauksissa ole helposti saatavilla. Työntekijöiden vaihtuvuus ja rekrytointihaasteet tuovat epävarmuutta pitkäjänteiseen työn suunnitteluun.	Sijaisuuksien rekrytoinneissa on haasteista huolimatta onnistuttu.	Määräaikainen nuorisotyönohjaajan viransijaisuus päättyy.

Kriisiytyvän seurakunnan talouden mittarit	2023	Kuluva vuosi	Talousarvio 2025
1. Tilikauden tulos ilman kertaluonteisia eriä on negatiivinen kolmena peräkkäisenä vuotena taikka viimeisen tilikauden tulos on negatiivinen ilman kertaluonteisia eriä ja kirkollisveroprosentti on 2,0 tai korkeampi.	Tilikauden tulos on 184 919,47 e ja se ei sisällä merkittäviä kertaluonteisia eriä. Kirkollisveroprosentti on 1,75.		
2. Seurakunnan taseessa oleva edellisten tilikausien yli/alijäämä luku on tilinpäätöksen perusteella menossa alijäämäiseksi, eikä sen kattamista seuraavan kolmen vuoden aikana voida laskelmin osoittaa ilman kertaluontoisten erien tai metsänhoitosuunnitelman ylittävän myynnin toteuttamista.	Taseessa on edellisten tilikausien ylijäämää 1,027 milj. euroa ennen vuoden 2023 tilinpäätöksen ylijäämäkirjausta.		
3. Maksuvalmius on alle 90 päivää, tai maksuvalmius heikkenee kolmena peräkkäisenä tilikautena.	Maksuvalmius on 599 päivää.		
4. Henkilöstökulujen osuus toimintakuluista kasvaa kolmena peräkkäisenä vuonna.	Henkilöstökulujen osuus toimintakuluista ei ole kasvanut kolmena peräkkäisenä vuonna.		



KÄYTTÖTALOUSOSA

Käyttötaloulososassa on esitetty tehtäväaluekohtaiset toiminnalliset tavoitteet sekä määrärahat ja tuloarviot pääluokkatasolla.



Käyttötaloulososa kaikki pääluokat yhteensä:

(hallinto, seurakunnallinen toiminta, hautaustoimi, kiinteistötoimi)

	TP 2023	TA 2024	TA 2025	TS 2026	TS 2027
Toimintatuotot (ulkoiset)	144 317,35	82 480,00	104 530,00	104 530,00	104 530,00
Toimintakulut (ulkoiset)	-1 019 321,88	-1 073 125,00	-1 151 960,00	-1 146 960,00	-1 144 460,00
Toimintakate 1 (sitova)	-875 004,53	-990 645,00	-1 047 430,00	-1 042 430,00	-1 039 930,00
Toimintatuotot (sisäiset)	381 278,30	358 244,00	396 434,00	396 434,00	396 434,00
Toimintakulut (sisäiset)	-381 278,30	-358 244,00	-396 434,00	-396 434,00	-396 434,00
Toimintakate 2	-875 004,53	-990 645,00	-1 047 430,00	-1 042 430,00	-1 039 930,00
Poistot ja arvonalentumiset	-58 938,26	-58 940,00	-58 940,00	-58 940,00	-58 940,00
Laskennalliset erät	-148 223,79	-100 500,00	-100 000,00	-100 000,00	-100 000,00
Työälakate (ulkoiset ja sisäiset)	-1 082 166,58	-1 150 085,00	-1 206 370,00	-1 201 370,00	-1 198 870,00

Käyttötaloulososassa esitetään myös sisäiset ja laskennalliset erät, koska ne ovat toiminnan ja talouden kannalta oleellisia ja niitä tarvitaan tehtäväalueiden kokonaiskustannusten selvittämiseksi, vaikka eivät olekaan sitovia eriä.

Sisäisiä eriä ovat esimerkiksi sisäiset vuokrat. Laskennallisia eriä ovat hallintomenojen, verotusmenojen ja keskusrahastomaksujen vyörytykset ja sisäiset korkomenot ja -tulot.

PÄÄLUOKKA 1 HALLINTO

	TP 2023	TA 2024	TA 2025	TS 2026	TS 2027
1 - Hallinto					
Toimintatuotot (ulkoiset)	10 692,84	3 030,00	3 030,00	3 030,00	3 030,00
Toimintakulut (ulkoiset)	-145 860,52	-167 230,00	-171 620,00	-174 120,00	-171 620,00
Toimintakate 1	-135 167,68	-164 200,00	-168 590,00	-171 090,00	-168 590,00
Toimintakulut (sisäiset)	-28 392,62	-34 401,00	-39 068,00	-39 068,00	-39 068,00
Toimintakate 2	-163 560,30	-198 601,00	-207 658,00	-210 158,00	-207 658,00
Laskennalliset erät	129 116,55	164 483,00	172 649,00	175 149,00	172 649,00
Työalakat (ulkoiset ja sisäiset)	-34 443,75	-34 118,00	-35 009,00	-35 009,00	-35 009,00

• HALLINTOELIMET

Tehtäväalueelle kirjataan kirkollisten vaalien, kirkkovaltuuston ja kirkkoneuvoston tuotot ja kulut. Kirkollisvaalit järjestetään neljän vuoden välein, seuraava vaalivuosi on 2026.

Kirkkovaltuustoon kuuluu 19 jäsentä, heidät on valittu toimikaudelle 2023–2026.

Kirkkoneuvostoon kuuluu puheenjohtajan lisäksi seitsemän jäsentä. Kirkkoherra toimii virkansa puolesta puheenjohtajana. Kirkkoneuvoston kokouksiin saavat osallistua myös kirkkovaltuuston puheenjohtaja ja varapuheenjohtaja. Kirkkoneuvoston jäsenet valitaan kirkkovaltuuston toimikauden ensimmäisen ja kolmannen vuoden alussa.

Tavoitteet	Toimenpiteet	Arviointikriteerit/mittarit
1. Luottamushenkilöt ovat perehtyneet hyvin kirkon toimintaympäristöön ja -kulttuuriin sekä päätöksentekoon seurakunnassa. Yhteistyö viranhaltijoiden kanssa on aktiivista ja luontevaa.	1. Kaikille luottamushenkilöille on järjestetty perehdytyskoulutus.	Itsearviointi ja palaute Toteutuminen

• TALOUS-, HENKILÖSTÖ- JA YLEISHALLINTO

Tehtäväalueelle kirjataan taloushallinnon, henkilöstöhallinnon, tietohallinnon, kirkkoherranviraston ja seurakunnan muun toimistotyön tuotot ja kulut sekä tilintarkastuksen ja sisäisen valvonnan aiheuttamat tuotot ja kulut. Tähän kirjataan myös työterveyshuollon kulut ja mahdolliset tuotot sekä ostopalveluna hoidetun työpaikkaruokailun kulut. Tehtäväalueella on varaus It-aluekeskuksen ja Kirkon palvelukeskuksen maksuja varten. Tilintarkastusyhteisönä 2023–2026 toimii Bdo Auditor Oy.

Toiminta-ajatus:

Taloushallinnon tehtävänä on tuottaa talouspalvelut yhteistyössä Kirkon palvelukeskuksen kanssa. Taloushallinnon vastuulle kuuluu myös kiinteistöjen hoito. Henkilöstöhallinnon tehtävänä on tuottaa henkilöstöpalvelut työhyvinvointi- ja työterveyspalveluineen osittain yhteistyössä Kirkon

palvelukeskuksen kanssa. Yleishallinnon alle kuuluu toimitusten ja tilaisuuksien varaukset, asiakaspalvelu, tiedotus ja muiden seurakunnan toimistotehtävien hoitaminen. Seurakuntalaisia palvelee kirkkoherranvirastossa tilaisuuksien varauksiin ja erilaisiin yhteydenottoihin liittyen. Virkatodistusasioissa ohjataan yhteydenottoon Oulun aluekeskusrekisterin kanssa.

Tavoitteet	Toimenpiteet	Arviointikriteerit/mittarit
1.Hoidetaan asiakaspalvelua ja neuvontaa. 2.Huolehditaan tietojen kirjaamisesta ja tarvittavasta yhteydenpidosta aluekeskusrekisteriin. 3.Huolehditaan seurakunnan kirkollisten ilmoitusten tiedottamisesta. 4. Edistämme työhyvinvointia ja työssäjaksamista	1. Virasto on avoinna neljänä päivänä viikossa. 2. Järjestetään työhyvinvointipäivä kerran vuodessa	Itsearviointi ja palaute

TIEDOTUS JA VIESTINTÄ

Toiminta-ajatus:

Seurakunnan viestintä puhuttelee sekä tunteita että älyä sekä haastaa toimimaan. Tiedottamalla selkeästi ja oikeaan aikaan pyritään saattamaan ajantasaista tietoa oikealle kohderyhmälle. Myös sisäinen tiedottaminen palvelee avointa ja luontevaa tiedonkulkua ja helpottaa toimintaa.

Tavoitteet	Toimenpiteet	Arviointikriteerit/mittarit
1. Seurakunta ja sen sanoma on monipuolisesti esillä tämän ajan kielellä erilaisissa välineissä. 2. Hoidetaan viestintää niin, että erilaiset seurakuntalaisten ryhmät saavat tietoa toiminnasta, toimintatavoista ja arvoista. 3.Tiedotetaan päätöksistä ja huolehditaan sisäisen viestinnän avoimuudesta.	1. Päivitetään sosiaalisen median ja nettisivujen tietoja ja huomioidaan ajankohtaiset asiat paikkakunnalla ja kirkossa. 2. Pidetään yllä perinteistä tiedottamista Pyhäjärven sanomissa kirkollisten ilmoitusten ja erillisilmoitusten välityksellä sekä tarvittaessa ilmoitustauluilla. 3.Julkaistaan hallinnon päätökset sähköisellä ilmoitustaululla. 4. Sisäisen tiedottamisen välineenä käytössä WhatsApp, sähköpostit, työntekijäkokouksen muistiot sekä yhteiset suunnittelupalaverit. 5.Hyödynnetään Canvaa ja kirkon uutta viestinnällistä ilmettä.	Seurakunnan somekanavien seuraajien määrä. Seurakuntalaispalautteen kuuleminen.

• KIRKONKIRJOJEN PITO

Kirkonkirjojenpidosta (väestökirjanpidosta) seurakunnalle aiheutuvat kulut.

Toiminta-ajatus:

Aluekeskusrekisteri vastaa seurakunnalle kuuluvasta kirkonkirjojen pitämisestä.

Tavoitteet	Toimenpiteet	Arviointikriteerit/mittarit
Aluekeskusrekisteri hoitaa tehtävät niin, että ne tukevat seurakuntien toimintaa ja hallintoa mahdollistaen seurakunnan lakisääteisten kirkollisten ja väestökirjanpitoon liittyvien viranomaistehtävien hoitamisen.	1. Seurakunta maksaa jäsenosuutensa aluekeskusrekisterin hoitamista tehtävistä. 2. Seurakunta osallistuu aluekeskusrekisterin yhteisjohtokuntaan.	Itsearviointi ja palaute

PÄÄLUOKKA 2 SEURAKUNNALLINEN TOIMINTA

	TP 2023	TA 2024	TA 2025	TS 2026	TS 2027
2 - Seurakunnallinen toiminta					
Toimintatuotot (ulkoiset)	38 346,69	5 700,00	6 500,00	6 500,00	6 500,00
Toimintakulut (ulkoiset)	-456 242,81	-465 505,00	-490 540,00	-490 540,00	-490 540,00
Toimintakate 1	-417 896,12	-459 805,00	-484 040,00	-484 040,00	-484 040,00
Toimintakulut (sisäiset)	-352 885,68	-323 843,00	-357 366,00	-357 366,00	-357 366,00
Toimintakate 2	-770 781,80	-783 648,00	-841 406,00	-841 406,00	-841 406,00
Laskennalliset erät	-192 296,75	-227 886,00	-234 765,00	-237 265,00	-234 765,00
Työalakat (ulkoiset ja sisäiset)	-963 078,55	-1 011 534,00	-1 076 171,00	-1 078 671,00	-1 076 171,00

• JUMALANPALVELUSELÄMÄ

Toiminta-ajatus

Seurakunnan tehtävänä on julistaa Jumalan sanaa ja jakaa sakramentteja sekä hoitaa kirkollisia toimituksia.

Jumalanpalvelusten ja viikoittaisen hartauselämän kautta luodaan seurakuntayhteyttä, mahdollistetaan ihmisten osallisuutta ja rohkaistaan lähimmäisen rakkauteen.

Tavoitteet	Toimenpiteet	Arviointikriteerit/mittarit
1. Vahvistetaan seurakuntalaisten yhteisöllisyyden kokemusta ja kristityn identiteettiä. 2. Rohkaistaan seurakuntalaisia palvelemaan erilaisissa tehtävissä. 3. Toteutetaan jumalanpalveluselämää sekä perinteisesti että kokeillen. 4. Parannetaan jumalanpalvelusten striimausten laatua.	1. Jp-ryhmien säännöllinen mukana olo. Uusien ryhmäläisten tai ryhmän innostaminen mukaan. 2. Toteutetaan perinteisiä ja hyväksi koettuja kirkkopyhiä eri teemoilla ja kohderyhmien kanssa (perhekirkot, torikirkko, luomakunnan sunnuntai jne.) 3. Iltamessuja 2-3 kertaa vuodessa kohdennettuina nuorille ja aikuisille. 4. Kirkkokahvilla ja ruokailuissa tapahtuvaan kohtaamiseen panostetaan, koska jp-elämään kuuluu olennaisesti myös ”seurustelun sakramentti”. 5. Uusitaan striimauskalustoa molempiin kirkkoihin.	1. Itsearviointi ja seurakuntalaisten palaute kohtaamisissa. 2. Kävijämäärien seuraaminen.

• HAUTAANSIUNAAMINEN

Toiminta-ajatus:

Hautaan siunaamisessa julistetaan kristillistä ylösnousemususkoa kuoleman keskellä. Seurakuntalaisten vierellä kuljetaan surussa ja kaipauksessa tukien ja rohkaisten.

Tavoitteet	Toimenpiteet	Arviointikriteerit/mittarit
1. Palvellaan omaisia kaikissa hautaan siunaamiseen liittyvissä vaiheissa hienotunteisesti ja arvokkaasti. 2. Hautaan siunaamista suunnitellaan omaisten toiveita kuunnellen ja toimituksen jumalanpalvelusluonnetta kunnioittaen.	1. Käydään toimituskeskustelut ennen hautaan siunaamista ja ollaan valmiita ottamaan yhteyttä myös hautauksen jälkeen, mikäli omaiset kaipaavat erityistä tukea surutyössään. 2. Jaetaan omaisille kutsut hautauksen jälkeiseen jumalanpalvelukseen ns. kuolleen kiitokseen sekä vuosittaiseen pyhäinpäivän jumalanpalvelukseen, jossa haudatuille sytytetään kynttilät. 3. Hyödynnetään kirkollisia toimituksia varten tehtyjä uusia rukouksia.	Itsearviointi ja palaute.

• MUUT KIRKOLLISET TOIMITUKSET

Toiminta-ajatus:

Seurakuntalaisia palvellaan eri elämäntilanteisiin liittyvissä kirkollisissa toimituksissa, kuten kasteessa, konfirmaatiossa, avioliittoon vihkimisessä ja kodin siunaamisessa.

Kaste on portti seurakunnan yhteyteen ja jäsenyyteen. Rohkaisemme kasvamaan kristittyinä läpi elämän.

Jumalan siunauksen ja läsnäolon rukoileminen on kaikkien kirkollisten toimitusten perusta.

Tavoitteet	Toimenpiteet	Arviointikriteerit/mittarit
1. Kaikki kirkolliset toimitukset ovat pieniä jumalanpalveluksia, joissa ollaan seurakuntana koolla. 2. Seurakuntalaisten toiveet ja elämäntilanteet otetaan huomioon toimituksen suunnittelussa ja toteutuksessa.	1. Annetaan kastekoteihin kastekynttilä ja kastesukat. 2. Järjestetään konfirmaatiomessu rippikouluryhmälle nuorten kanssa yhdessä suunnitellen ja toteuttaen. 3. Järjestetään vihkiparien kanssa vihkiharjoitukset, jonka yhteydessä käydään toimituskeskustelu. 4. Lahjoitetaan seurakunnan jäsenille vihkiraamattu. 5. Hyödynnetään kirkollisia toimituksia varten tehtyjä uusia rukouksia.	Itsearviointi ja palaute

• AIKUISTYÖ

Toiminta-ajatus:

Aikuistyön tehtävänä on mahdollistaa pienryhmätoimintaa ja tilaisuuksia aikuistyön puitteissa.

Tavoitteet	Toimenpiteet	Arviointikriteerit/mittarit
1. Luoda ja vahvistaa seurakuntayhteyttä 2. Pitää esillä kirkon merkitystä turvan, toivon ja lohdutuksen tuojana muuttuvassa maailmassa 3. Tarjota ihmisille mahdollisuuksia hengelliseen kasvuun	1. Suunnitellaan ja toteutetaan aikuistoimintaa yhdessä seurakuntalaisten kanssa 2. Raamattupiirin toiminta vapaaehtoisen vetämänä 3. Hengellisen matkakumppanuusryhmän kokoontumiset 4. Majatalo-illan järjestäminen	Itsearviointi ja palaute Tapahtumien toteutuminen

• MUUT SEURAKUNTATILAISUUDET

Toiminta-ajatus:

Vahvistetaan seurakuntalaisia uskossa, toivossa ja rakkaudessa sekä kutsutaan ihmisiä seurakunnan toimintaan mukaan.

Tavoitteet	Toimenpiteet	Arviointikriteerit/mittarit
1. Järjestetään monipuolisia, hengellisiä tilaisuuksia ja mahdollistetaan ihmisten hengellisen elämän kasvua. 2. Hengellisyys on myös kehon liikettä. 3. Vierailaan muiden toimijoiden tiloissa hartauksien tai muiden käyntien yhteydessä. 4. Mahdollistetaan myös taloudellisesti yhteisiä tapahtumia paikkakunnalle yhteistyössä kaupungin, muiden toimijoiden ja vapaaehtoisten kanssa. 5. Kohdataan ihmisiä ja ollaan mukana paikkakunnan eri tapahtumissa.	1. Järjestetään yhteistyössä tilaisuuksia, luentoja ja taide-elämyksiä eri yhteistyötahojen kanssa. 2. Hiljaisuuden jooga ja gospeljumppa on osa säännöllistä toimintaa. 3. Jalkaudutaan paikkakunnan tapahtumiin omalla osuudella aina kun se on mahdollista, esim. Kihu-päivät, joulunavajaiset, Lucia-tapahtuma, toritapahtumat.	Itsearviointi ja palaute. Osallistujamäärien seuranta.

• MUSIIKKITYÖ

Toiminta-ajatus:

Seurakunnan musiikkityön tehtävänä on ylläpitää ja edistää seurakunnan jumalanpalveluselämää, musiikkikasvatusta ja muuta musiikkitoimintaa ja olla näin osana hengellistä julistustyötä. Työmuotoina ovat jumalanpalvelukset, kirkolliset toimitukset, musiikkiryhmät, eri ikäryhmät kattava musiikkikasvatus sekä konserttitoiminta. Musiikkityön tehtävänä on elävöittää seurakunnan perustoimintoja musiikin keinoin ja tarjota mahdollisuus osallisuuden kokemiseen. Luonteeltaan musiikkityö on seurakunnan muut työalat läpäisevää toimintaa.

Tavoitteet	Toimenpiteet	Arviointikriteerit/mittarit
1. Seurakuntalaisten osallistaminen jumalanpalveluselämään ja musiikkitoimintaan 2. Yhdessä laulamisen perinteen ylläpitäminen 3. Musiikkitalaisuudet, joiden sisältö vahvistaa kuulijan uskoa ja hengellistä elämää	1. Naiskuoro Cantandon laulajien rekrytoiminen, musiikillisten avustajien käyttö jumalanpalvelusten elävöittämiseksi 2. Koululaisten jumalanpalveluskuorotoiminnan jatkaminen yhdessä varhaisnuorisotyön kanssa. Valmius perustaa oma ryhmä 5. -7. -luokkalaisille. 3. Musiikki osana ohjelmaa siellä missä ihmiset ovat koolla 4. Yhteislaulutuokiot kammarilla ja erilaisissa tapahtumissa 5. Musiikkihartaudet ja konsertit molemmissa kirkoissa	Itsearviointi ja palaute Tapahtumien toteutuminen ja osallistujamäärät

• VARHAISKASVATUS

Varhaiskasvatus sisältää päiväkerho- ja perhekerhotyön. Tehtävälueelle kirjataan alle kouluikäisiin kohdistuvan toiminnan tuotot ja kulut.

PÄIVÄKERHO

Toiminta-ajatus:

Päiväkerhotyö on kirkon kasteopetusta ja sen tavoitteena on alle kouluikäisten lasten kokonaisvaltaisen kasvun tukeminen.

Tavoitteet	Toimenpiteet	Arviointikriteerit/mittarit
1. Päiväkerhojen säilyminen paikkakunnan varhaiskasvatuksen tarjonnassa 2. Päiväkotiyhteistyön ylläpitäminen	1. Järjestetään viikoittain päiväkerho kaikille halukkaille 2. Seurakunnan työntekijä vierailee kuukausittain päiväkodeissa pitämässä katsomuskasvatuksellisen tuokion. Pari kertaa vuodessa päivähoidon väki vierailee kirkossa, jolloin järjestetään uskonnollinen tuokio/kirkkohetki.	Kävijämäärien seuraaminen. Tarpeen mukaan 1–2 ryhmää. Seurataan käyntien määrää

PERHETYÖ

Toiminta-ajatus:

Perhetyö on kotien kristillisen kasvatustyön tukemista ja vahvistamista sekä seurakunnan toimintaan tutustuttamista.

Tavoitteet	Toimenpiteet	Arviointikriteerit/mittarit
1. Lasten kirkkohetket 2. Aikuinen-lapsi -tilaisuudet ja tapahtumat 3. Perhekerhon aloittaminen	1. Järjestetään Lasten kirkkohetkiä, joihin lapsiperheillä olisi perinteistä perhekirkkoa tai jumalanpalvelusta matalampi kynnys osallistua. Kirkkohetken jälkeen voisi olla perheille avoimet ovet Olkkarilla ja pientä tarjoilua. Pääjumalanpalveluksesta irrallinen kirkkohetki (ns. vauvakirkko) myös Kastettujen perheille. 2. Järjestetään vuoden aikana erilaisia tilaisuuksia ja tapahtumia, joihin kutsutaan lapsia yhdessä vanhempien, isovanhempien tai kummien kanssa. Esim. Kymppisynttärät, erilaisia askarteluiltoja, leipomista tai ulkoilua. 3. Perhekerho aloitetaan vuoden 2025 alusta.	Palautteen kerääminen. Itsearviointi. Kävijämäärät.

• NUORISOTYÖ

Tehtäväalueelle kirjataan kaikki kouluikäisten lasten ja nuorten toiminnan tuotot ja kulut rippikoulua lukuun ottamatta. Tehtäväalueeseen sisältyy varhaisnuorisotyö ja nuorisotyö.

○ VARHAISNUORISOTYÖ

Toiminta-ajatus:

Varhaisnuorisotyö on alakouluikäisten keskuudessa tehtävää työtä, jonka tavoitteena on tukea varhaisnuoren kristillistä kasvua, kokonaisvaltaisen kasvun tukemisen ohella.

Tavoitteet	Toimenpiteet	Arviointikriteerit/mittarit
1. Viikkotoiminnan säilyminen 2. Koulu yhteistyö 3. Lasten jumalanpalvelusryhmän toiminnan kehittäminen	1. Avoimet ovet-tyylisiä Varkki-iltapäiviä Olkkarilla heti koulupäivän jälkeen. Esikoulu-3 luokkalaisten ryhmä ja 4–6-luokkalaisten ryhmä. 2. Aamunavaukset kouluilla. 3. Lapsikuoron innostaminen mukaan.	Kävijämäärien seuraaminen. Tarpeen mukaan 1–2 ryhmää. Seurataan käyntien määrää. Yhteistä arviointia.

○ NUORISOTYÖ

Toiminta-ajatus:

Nuorisotyössä kohdataan nuoria sekä heidän omissa elinympäristöissään, että myös tarjotaan kristillisen elämän peruspalikoita säännöllisen viikkotoiminnan, sekä leirien muodossa.

Tavoitteet	Toimenpiteet	Arviointikriteerit/ mittarit
1. Tavoitteena toteuttaa toimintaa siten, että sanoma rakastavasta Jumalasta pysyy mukana kaikessa toiminnassa toiminnan luonteeseen sopivalla tavalla. 2. Ylläpidetään monipuolista ja aktiivista toimintaa, jonka keskiössä on nuortenilta eli Nilta. 3. Tuotetaan sosiaaliseen mediaan sisältöä, joka innostaa nuoria osallistumaan seurakunnan toimintaan. 4. Isostoimintaa kehitetään koskemaan laajasti koko seurakuntaa.	1. Hartauselämä on luonteva osa nuorten toimintaa. Tätä toteutetaan myös yhteistyökumppaneiden kanssa tehdyissä toiminnoissa ja tapahtumissa (esim. yökahvila ja Nilta) 2. Kehitetään nuorten jumalanpalveluselämää, esim. nuorten oman jumalanpalvelusryhmän kautta. Otetaan nuoria mukaan jumalanpalvelusten suunnitteluun. 3. Nuorisotyönohjaaja vieraillee keskuskoululla. 4. Kaikille nuorille 7. -lk lähtien avoin nuortenilta (Nilta), sekä kaupungin etsivän nuorisotyön kanssa järjestettävä nuortenilta k16 (Nilta k16), joka on suunnattu erityisesti toisen asteen opiskelijoille ja sitä vanhemmille nuorille (29vuotiaisiin saakka). 3. Jaetaan sosiaaliseen mediaan (IG, Fb, Snapchat, TikTok) mainoksia, materiaalia ja hartaudellista sisältöä. 4. Isosille annetaan vastuuta suunnitteluun ja toteuttamiseen sekä nuortentoiminnassa että muussa seurakunnan työssä (esim. yv-keräys).	Itsearviointi ja palaute. Tilaisuuksien ja osallistujien määrä.

● RIPPIKOULUTYÖ

Toiminta-ajatus

Tavoitteena on, että rippikoululainen vahvistuu siinä uskossa kolmiyhteiseen Jumalaan, johon hänet on kasteessa otettu, kasvaa rakkaudessa lähimmäiseen ja elää rukouksessa ja seurakuntayhteydessä. (Kirkkojärjestys 3:19, rippikoulun ohjesääntö 1§)

Tavoitteet	Toimenpiteet	Arviointikriteerit/ mittarit
1. Nuoret saavat rippikoulusta motivaatiota ja rohkeutta uskonasioiden kohtaamiseen ja rippikoulusta tulee selkeä kanava seurakunnan toimintaan.	1. Rippikoulussa käydään asioita läpi käyttäen erilaisia toteutustapoja oppitunneilla ja muussa toiminnassa. 2. Nuoria opetetaan siihen, että seurakuntayhteys voi olla muutakin kuin nuorten toimintaa (esimerkiksi lähetysovetustunnit ja jumalanpalvelusopetus ja -toteutus). 3. Rippikoulun tutustumisjaksolla käytetään riparipassia, joka on todettu toimivaksi tavaksi tutustuttaa nuoria toimintaan.	Itsearviointi ja palaute.

• DIAKONIA TYÖ

Toiminta-ajatus

Diakonia on yksi kirkon perustehtävistä. Sen tehtävänä on välittää evankeliumin ilosanomaa toivosta ja lähimmäisen rakkaudesta, sekä jokaisen ihmisen ainutlaatuisuudesta Jumalan luomana. Diakonia perustuu kristilliseen rakkauteen, kokonaisvaltaiseen kohtaamiseen, sekä palveluun ja avun antamiseen, erityisesti niille, joiden hätä on suurin ja joita ei muulla tavoin auteta.

Tavoitteet	Toimenpiteet	Arviointikriteerit/mittarit
<ol style="list-style-type: none">1. Diakoniatyöntekijä on helposti lähestyttävissä ja kohtaa kokonaisvaltaisesti tukea tarvitsevia ihmisiä2. Yhteistyön ylläpitäminen ja vahvistaminen kaupungissa olevien sidosryhmien kanssa huomioiden Pyhjärven kansainvälistynyt väestö.3. Vapaaehtoistyöntekijöistä huolehtiminen sekä vapaaehtoistyön kehittäminen.4. YV-keräyksen teemojen esillä pitämistä ja tempauksia koko vuodelle tasaisesti yhteistyössä palvelutyöryhmän, lapsi- ja nuorisotyön sekä rippikoululaisten kanssa. Vuoden 2025 yhteisvastuukeräys kerää varoja, jotta nuoret voivat kasvaa turvallisessa yhteisössä, harrastaa ja oppia uusia taitoja.	<ol style="list-style-type: none">1. Matalan kynnyksen toimintaa yhteistyökumppaneiden kanssa2. Kotikäynnit3. Vierailut paikkakunnan kohtaamispaikoissa4. Omaishoitajien muistaminen5. Kehitysvammatyö6. 70- ja 80-vuotiaiden syntymäpäiväjuhlat seurakuntatalolla7. 95-vuotiaiden onnittelukäynnit kotona8. Rippikoulutyö9. Erilaisten tapahtumien ja tempausten järjestäminen10. Osallistuminen kaupungin moniammatillisiin työryhmiin11. Rovastikuntayhteistyö V.2025 Pyhjärvellä järjestetään Näkövammaisten kirkkopyhä.12. Lähimmäisen kammarin toiminnan ylläpitäminen sekä vapaaehtoisten ohjaus13. Yhteisvastuukeräyksen suunnittelu ja toteutus14. Taloudellinen avustaminen sekä ESR+ hanke15. Neulepiiri yhdessä vapaaehtoisten kanssa16. Kansainvälinen kahvila -toiminta	<ol style="list-style-type: none">1. Itsearviointi ja seurakuntalaisten palaute kohtaamisissa.2. Kävijämäärien seuraaminen.

• PERHENEUVONTA

Perheneuvontaa järjestetään Kalajoen rovastikunnan yhteisenä työnä.

• SAIRAALASIELUNHOITO

Sairaalasielunhoito järjestetään Kalajoen rovastikunnan yhteisenä työnä Oulaskankaan sairaalassa.

• PALVELEVA PUHELIN

Palvelevan puhelimen päivystystä hoidetaan yhteistyössä Kalajoen rovastikunnan muiden seurakuntien kanssa.

• LÄHETYSTYÖ

Toiminta-ajatus

Lähetystyö on yksi kirkon perustehtävä palvelun, julistuksen, opetuksen ja diakonian rinnalla. Lähetys toteutuu seurakunnan kaikissa työmuodoissa ja toiminnassa.

Lähetystyö perustuu lähetyskäskyyn ja on jokaisen kristityn tehtävä toteuttaa sitä omien mahdollisuuksien mukaan. Lähetystyön yleistavoitteena on Jeesuksen antaman käskyn mukaisesti evankeliumin julistaminen ja diakonia eli lähimmäisen rakkauden osoittaminen kaikille.

Tavoitteet	Toimenpiteet	Arviointikriteerit/mittarit
<p>1. Lähetystietoisuuden lisääminen seurakuntalaisille niin, että he ymmärtävät, että lähetystyö ei seurakunnassa kuulu vain jollekin työalalla vaan se läpäisee kaikki työalat ja on myös jokaisen seurakuntalaisen tehtävä</p> <p>2. Nimikkolähettiläiden ja nimikkokohteiden työn tukeminen sekä tunnetuksi tekeminen seurakuntalaisille</p> <p>3. Kirpputori Löytösopen toiminnan organisointi ja tukeminen</p>	<p>1. Lähetystyötä pidetään esillä kaikenikäisten seurakuntalaisten toiminnassa</p> <p>2. Nimikkolähettilä Katri Niiranen-Kilasin vierailu seurakunnassa</p> <p>3. Kansainvälisen ja ekumeenisen jp:n toteutus</p> <p>4. Postimerkkikeräys lähetysseuran hyväksi</p> <p>5. Seurakunnan nettisivuille lähetysuutisia</p> <p>6. Järjestetään erilaisia tapahtumia ja tempauksia lähetystyön ympärille</p> <p>7. Kansainvälinen kahvila -toiminta alueellisena lähetystyönä</p> <p>8. Kauneimmat joululaulut</p> <p>9. Kirpputori Löytösopen toiminta</p> <p>10. Vaskikellolla sijaitsevan lähetyskellon ajan tasalla pitäminen</p>	<p>1. Itsearviointi ja seurakuntalaisten palaute kohtaamisissa.</p> <p>2. Kävijämäärien seuraaminen.</p>

• KANSAINVÄLINEN DIAKONIA JA MUU TOIMINTA

Sisältää talousarvioavustuksen Merimieslähetykselle ja Kirkon ulkomaanavulle.

PÄÄLUOKKA 4 HAUTAUSTOIMI

	TP 2023	TA 2024	TA 2025	TS 2026	TS 2027
4 - Hautaustoimi					
Toimintatuotot (ulkoiset)	23 594,00	26 000,00	26 000,00	26 000,00	26 000,00
Toimintakulut (ulkoiset)	-114 904,33	-115 855,00	-119 575,00	-119 575,00	-119 575,00
Toimintakate 1	-91 310,33	-89 855,00	-93 575,00	-93 575,00	-93 575,00
Toimintakate 2	-91 310,33	-89 855,00	-93 575,00	-93 575,00	-93 575,00
Poistot ja arvonalentumiset	-3 093,79	-3 095,00	-3 095,00	-3 095,00	-3 095,00
Laskennalliset erät	-26 240,58	-27 091,00	-27 882,00	-27 882,00	-27 882,00
Työalakat (ulkoiset ja sisäiset)	-120 644,70	-120 041,00	-124 552,00	-124 552,00	-124 552,00

• HAUTAUSMAAHALLINTO

Pyhjärven seurakunnalla ei ole erillistä hautausmaahallintoa. Luottamushenkilöiden, talous-, tieto- ja yleishallinnon kuluista jaetaan hautausmaahallinnon osuus tälle tehtäväalueelle.

• HAUTAUSMAAKIINTEISTÖ

Hautausmaiden yleishoidosta ja ylläpidosta aiheutuvat kulut. Sankarihautausmaan hoitotyö. Vainajien säilytystilan tuotot ja kulut sekä hautapaikan lunastusmaksut.

Tavoitteet	Toimenpiteet	Arviointikriteerit/mittarit
1. Hautausmaat ja sankarihautausmaa hoidetaan niiden arvokkuutta vastaavalla tavalla	1. Seurataan ja ohjeistetaan hautausmaan hoitourakoitsijan työtä	Itsearviointi ja palaute

• HAUTAAMINEN

Vainajan säilyttämisestä aiheutuneet tuotot ja kulut. Haudan kaivuusta, peittämisestä ja peruskunnostuksesta aiheutuvat tuotot ja kulut. Henkilöstökulut hautausten järjestämisestä.

Tavoitteet	Toimenpiteet	Arviointikriteerit/mittarit
1. Hautaustoimen omakustannushinnat on selvitetty ja hinnoittelu tarkistettu.		Toteutuminen

PÄÄLUOKKA 5 KIINTEISTÖTOIMI

	TP 2023	TA 2024	TA 2025	TS 2026	TS 2027
5 - Kiinteistötoimi					
Toimintatuotot (ulkoiset)	71 683,82	47 750,00	69 000,00	69 000,00	69 000,00
Toimintakulut (ulkoiset)	-302 314,22	-324 535,00	-370 225,00	-362 725,00	-362 725,00
Toimintakate 1	-230 630,40	-276 785,00	-301 225,00	-293 725,00	-293 725,00
Toimintatuotot (sisäiset)	381 278,30	358 244,00	396 434,00	396 434,00	396 434,00
Toimintakate 2	150 647,90	81 459,00	95 209,00	102 709,00	102 709,00
Poistot ja arvonalentumiset	-55 844,47	-55 845,00	-55 845,00	-55 845,00	-55 845,00
Laskennalliset erät	-58 803,01	-10 006,00	-10 002,00	-10 002,00	-10 002,00
Työalakatte (ulkoiset ja sisäiset)	36 000,42	15 608,00	29 362,00	36 862,00	36 862,00

Kiinteistötoimen tehtävänä on tukea seurakunnallista toimintaa ylläpitämällä ja korjaamalla seurakunnan rakennuksia ja muuta kiinteää omaisuutta.

Tavoitteet	Toimenpiteet	Arviointikriteerit/mittarit
1. Tulevaisuuden työtilojen toimivuus ja turvallisuus	Pitkän tähtäimen korjaussuunnitelmien valmistuminen	Toteutuminen

• PÄÄKIRKKO

Pääkirjon ylläpidosta aiheutuvat kustannukset.

• SEURAKUNTAKESKUS

Seurakuntakeskuksen ylläpidosta aiheutuvat kustannukset, tuloina pitopalvelutoimintatuotot.

• LEIRIKESKUS

Leirikeskuksen ylläpidosta aiheutuvat kustannukset. Tuottoina kiinteistön vuokratuotot.

• MAA- JA METSÄTALOUS

Maa-alueiden vuokratuotot, metsätalouden tuotot ja kulut.

Talousarvioon sisältyvät avustukset

Talousarvioavustuksiin sisältyy uutena määräraha paikallisille yhteisöille hakemuksesta myönnettäviä toiminta-avustuksia varten.

Seurakunnallista toimintaa harjoittavat paikalliset yritykset, yhteisöt ja järjestöt voivat hakea Pyhäjärven seurakunnan toiminta-avustusta vuonna 2025 erikseen ilmoitettavana hakuaikana. Hakemukset osoitetaan kirkkoneuvostolle. Avustuksia saaneet ovat velvollisia antamaan selvityksen saamansa avustuksen käytöstä seuraavan vuoden hakuun mennessä. Avustusta voidaan käyttää vain siihen tarkoitukseen, johon sitä on myönnetty ja se tulee käyttää sen kalenterivuoden aikana, jolloin avustus on myönnetty. Selvitys on tehtävä myös vaikka avustusta ei haettaisikaan seuraavalle vuodelle.

<i>Kustannuspaikka</i>	<i>Avustuksen saaja</i>	<i>€</i>
<i>Yleinen seurakuntatyö 1002050205 489000</i>	Toiminta-avustukset, erillinen haku	2000
<i>Yleinen seurakuntatyö 1002050205 489000</i>	Herättäjä-yhdistys	500
<i>Nuorisotyö 1002360236 489000</i>	Kalajoen rovastikunnan kasvatustyön lähetyskohde "Tuemme kirkon työtä tasa-arvon puolesta Tansaniassa" (perustuu sopimukseen)	180
<i>Lähetystyö 1002600260 480000</i>	Suomen Lähetysseura (perustuu sopimukseen)	19 000
	Suomen Piipiaseura	3 000
	Suomen ev.lut. kansanlähetyksen lähetystyö (perustuu sopimukseen)	2 100
<i>Kansainvälinen diakonia 1002700270 480500</i>	Merimieslähetys	220
	Kirkon ulkomaanapu	3 000
<i>Talousarvioavustukset yhteensä</i>		30 000

KÄYTTÖTALOUSOSAN SITOVUUS HALLINTOON NÄHDEN

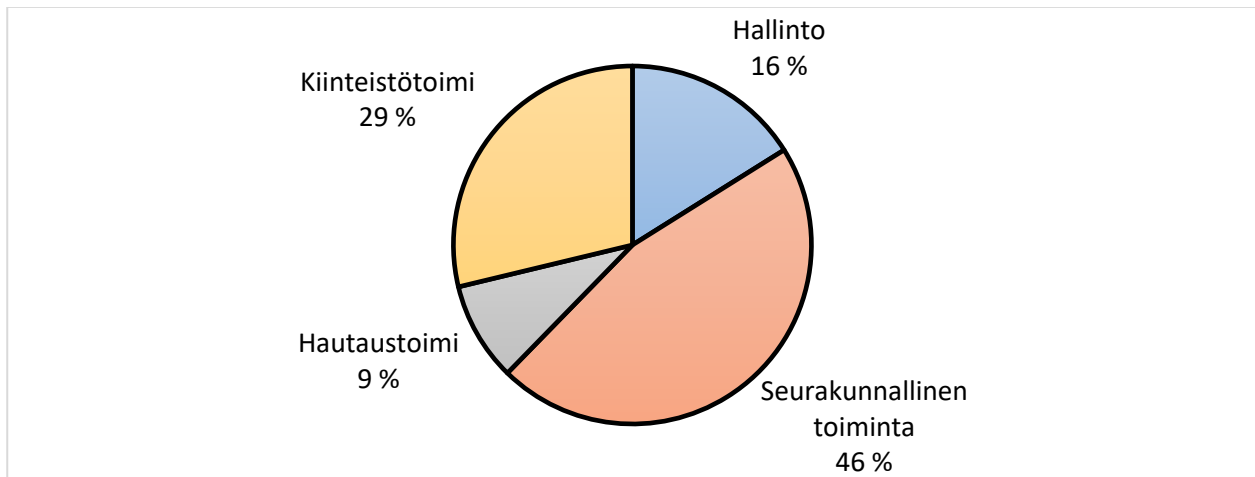
Käyttötalouden sitovuustaso kirkkovaltuustoon ja kirkkoneuvostoon nähden on koko seurakunnan toimintakate (kaikki pääluokat) yhteensä ulkoisten tulojen ja menojen osalta (toimintakate 1) eli - 1 047 430,00€.

Sisäiset erät eivät ole sitovia.

Käyttötalouden kaikki pääluokat (hallinto, seurakunnallinen toiminta, hautaustoimi, kiinteistötoimi) yhteensä:

	TP 2023	TA 2024	TA 2025	TS 2026	TS 2027
Toimintatuotot (ulkoiset)	144 317,35	82 480,00	104 530,00	104 530,00	104 530,00
Toimintakulut (ulkoiset)	-1 019 321,88	-1 073 125,00	-1 151 960,00	-1 146 960,00	-1 144 460,00
Toimintakate 1 (sitova)	-875 004,53	-990 645,00	-1 047 430,00	-1 042 430,00	-1 039 930,00
Toimintatuotot (sisäiset)	381 278,30	358 244,00	396 434,00	396 434,00	396 434,00
Toimintakulut (sisäiset)	-381 278,30	-358 244,00	-396 434,00	-396 434,00	-396 434,00
Toimintakate 2	-875 004,53	-990 645,00	-1 047 430,00	-1 042 430,00	-1 039 930,00
Poistot ja arvonalentumiset	-58 938,26	-58 940,00	-58 940,00	-58 940,00	-58 940,00
Laskennalliset erät	-148 223,79	-100 500,00	-100 000,00	-100 000,00	-100 000,00
Työalake (ulkoiset ja sisäiset)	-1 082 166,58	-1 150 085,00	-1 206 370,00	-1 201 370,00	-1 198 870,00

TALOUSARVIOMÄÄRÄRAHOJEN JAKAUTUMINEN



SEURAKUNTATALOUDEN HENKILÖSTÖ JA HENKILÖSTÖN KEHITTÄMINEN

Virat/toimet		2024	2025	2026	2027
Yleishallinto					
taluspäällikkö	virkasuhde	X	X	X	X
toimistos sihteeri (kirkkoherranvirasto)	virkasuhde 80%	X	X	X	X
Seurakunnallinen toiminta					
kirkkoherra	virkasuhde	X	X	X	X
seurakuntapastori	virkasuhde	X	X	X	X
kanttori	virkasuhde	X	X	X	X
diakoni-lähetys sihteeri	virkasuhde	X	X	X	X
nuorisotyönohjaaja	virkasuhde	X	X	X	X
nuorisotyönohjaaja	virkasuhde	X	X	X	X
Hautaus- ja kiinteistötoimi					
seurakuntamestari	työsuhde	X	X	X	X
emäntä	virkasuhde	X	X	X	X

Henkilöstöön vaikuttavat muutokset suunnitelmavuosina:

Viiden vuoden sisällä henkilöstössä tulee tapahtumaan useampia eläköitymisiä. Näitä tehtävänkuvia arvioidaan uudelleen toimintaympäristön muutoksien pohjalta.

Erillinen henkilöstön kehittämissuunnitelma pohjautuu henkilöstön esityksiin koulutustarpeista. Talousarvioon on varattu kehittämissuunnitelman mukainen määräraha.

	Edellinen TP 2023	Kuluvan vuoden TA 2024	TA 2025	TS1 2026	TS2 2027
Henkilöstökulut	531 344	571 770	606 660	608 660	606 660
Palkat ja palkkiot	437 344	465 650	492 700	494 700	492 700
Henkilösivukulut	104 862	106 120	113 960	113 960	113 960
Henkilöstökulujen oikaisuerät	-10 863				

TULOSLASKELMAOSA

Talousarvio on suunniteltu 23 630 euroa ylijäämäiseksi.

Toimintatulojen ja -menojen erotuksena muodostuva toimintakate on 1 047 430 euroa

TULOSLASKELMAOSA TILIRYHMITÄIN ULKOINEN

	Edellinen TP 2023	Kuluvan vuoden TA	TA 2025	TS1 2026	TS2 2027
Toimintatuotot	144 317,35	82 480,00	104 530,00	104 530,00	104 530,00
Korvaukset	8 270,00				
Myyntituotot	9 568,92	8 000,00	8 000,00	8 000,00	8 000,00
Maksutuotot	32 647,84	33 200,00	34 000,00	34 000,00	34 000,00
Vuokratuotot	10 578,37	9 750,00	11 000,00	11 000,00	11 000,00
Metsätalouden tuotot	53 411,62	30 000,00	50 000,00	50 000,00	50 000,00
Kolehdit, keräykset ja lahjoitusvarat	20 499,94				
Tuet ja avustukset	8 439,70	1 500,00	1 500,00	1 500,00	1 500,00
Muut toimintatuotot	900,96	30,00	30,00	30,00	30,00
Toimintakulut	-1 019 321,88	-1 073 125,00	-1 151 960,00	-1 146 960,00	-1 144 460,00
Henkilöstökulut	-531 343,76	-571 770,00	-606 660,00	-608 660,00	-606 660,00
Palkat ja palkkiot	-437 344,12	-465 650,00	-492 700,00	-494 700,00	-492 700,00
Henkilösivukulut	-104 862,45	-106 120,00	-113 960,00	-113 960,00	-113 960,00
Henkilöstökulujen oikaisuerät	10 862,81				
Palvelujen ostot	-258 505,15	-291 380,00	-330 995,00	-323 995,00	-323 495,00
Vuokratulut	-7 679,44	-11 300,00	-11 300,00	-11 300,00	-11 300,00
Aineet ja tarvikkeet	-143 567,03	-145 075,00	-149 025,00	-149 025,00	-149 025,00
Ostot tilikauden aikana	-143 567,03	-145 075,00	-149 025,00	-149 025,00	-149 025,00
Annetut avustukset	-52 011,95	-29 000,00	-29 380,00	-29 380,00	-29 380,00
Muut toimintakulut	-26 214,55	-24 600,00	-24 600,00	-24 600,00	-24 600,00
TOIMINTAKATE	-875 004,53	-990 645,00	-1 047 430,00	-1 042 430,00	-1 039 930,00
Kirkollisverotulot	1 069 407,99	1 080 000,00	1 100 000,00	1 100 000,00	1 100 000,00
Valtionrahoitus	100 638,00	99 500,00	100 000,00	100 000,00	100 000,00
Verotuskulut	-14 075,43	-15 500,00	-15 000,00	-15 000,00	-15 000,00
Kirkon rahastomaksut	-85 590,00	-85 000,00	-85 000,00	-85 000,00	-85 000,00
Rahoitustuotot- ja kulut	48 481,70	15 000,00	30 000,00	30 000,00	30 000,00
Korkotuotot	48 267,30	15 000,00	30 000,00	30 000,00	30 000,00
Muut rahoitustuotot	214,40				
VUOSIKATE	243 857,73	103 355,00	82 570,00	87 570,00	90 070,00
Poistot ja arvonalentumiset	-58 938,26	-58 940,00	-58 940,00	-58 940,00	-58 940,00
Suunnitelman mukaiset poistot	-58 938,26	-58 940,00	-58 940,00	-58 940,00	-58 940,00
Erilliskirjanpituona hoidetut rahastot	0,00				
Tuotot	23 228,80				
Kulut	-25 353,58				
Siirrot rahastosta/rahastoon	2 124,78				
TILIKAUDEN TULOS	184 919,47	44 415,00	23 630,00	28 630,00	31 130,00
Tilikauden ylijäämä (alijäämä)	184 919,47	44 415,00	23 630,00	28 630,00	31 130,00

TULOSLASKELMAOSA TILIRYHMITÄIN SISÄINEN

	Edellinen TP 2023	Kuluvan vuoden TA 2024	TA 2025	TS1 2026	TS2 2027
Toimintatuotot	525 595,65	440 724,00	500 964,00	500 964,00	500 964,00
Korvaukset	8 270,00				
Myyntituotot	9 568,92	8 000,00	8 000,00	8 000,00	8 000,00
Maksutuotot	32 647,84	33 200,00	34 000,00	34 000,00	34 000,00
Vuokratuotot	10 578,37	9 750,00	11 000,00	11 000,00	11 000,00
Metsätalouden tuotot	53 411,62	30 000,00	50 000,00	50 000,00	50 000,00
Kolehdit, keräykset ja lahjoitusvarat	20 499,94				
Tuet ja avustukset	8 439,70	1 500,00	1 500,00	1 500,00	1 500,00
Muut toimintatuotot	900,96	30,00	30,00	30,00	30,00
Sisäiset tuotot	381 278,30	358 244,00	396 434,00	396 434,00	396 434,00
Toimintakulut	-1 400 600,18	-1 431 369,00	-1 548 394,00	-1 543 394,00	-1 540 894,00
Henkilöstökulut	-531 343,76	-571 770,00	-606 660,00	-608 660,00	-606 660,00
Palkat ja palkkiot	-437 344,12	-465 650,00	-492 700,00	-494 700,00	-492 700,00
Henkilösivukulut	-104 862,45	-106 120,00	-113 960,00	-113 960,00	-113 960,00
Henkilöstökulujen oikaisuerät	10 862,81				
Palvelujen ostot	-258 505,15	-291 380,00	-330 995,00	-323 995,00	-323 495,00
Vuokratulut	-7 679,44	-11 300,00	-11 300,00	-11 300,00	-11 300,00
Sisäiset vuokratulut	-381 278,30	-358 244,00	-396 434,00	-396 434,00	-396 434,00
Aineet ja tarvikkeet	-143 567,03	-145 075,00	-149 025,00	-149 025,00	-149 025,00
Ostot tilikauden aikana	-143 567,03	-145 075,00	-149 025,00	-149 025,00	-149 025,00
Annetut avustukset	-52 011,95	-29 000,00	-29 380,00	-29 380,00	-29 380,00
Muut toimintakulut	-26 214,55	-24 600,00	-24 600,00	-24 600,00	-24 600,00
TOIMINTAKATE	-875 004,53	-990 645,00	-1 047 430,00	-1 042 430,00	-1 039 930,00
Kirkollisverotulot	1 069 407,99	1 080 000,00	1 100 000,00	1 100 000,00	1 100 000,00
Valtionrahoitus	100 638,00	99 500,00	100 000,00	100 000,00	100 000,00
Verotuskulut	-14 075,43	-15 500,00	-15 000,00	-15 000,00	-15 000,00
Kirkon rahastomaksut	-85 590,00	-85 000,00	-85 000,00	-85 000,00	-85 000,00
Rahoitustuotot- ja kulut	48 481,70	15 000,00	30 000,00	30 000,00	30 000,00
Korkotuotot	48 267,30	15 000,00	30 000,00	30 000,00	30 000,00
Muut rahoitustuotot	214,40				
Sisäiset korkotuotot	48 558,36				
Sisäiset korkokulut	-48 558,36				
VUOSIKATE	243 857,73	103 355,00	82 570,00	87 570,00	90 070,00
Poistot ja arvonalentumiset	-58 938,26	-58 940,00	-58 940,00	-58 940,00	-58 940,00
Suunnitelman mukaiset poistot	-58 938,26	-58 940,00	-58 940,00	-58 940,00	-58 940,00
Erilliskirjanpitoa hoidetut rahastot	0,00				
Tuotot	23 228,80				
Kulut	-25 353,58				
Siirrot rahastosta/rahastoon	2 124,78				
TILIKAUDEN TULOS	184 919,47	44 415,00	23 630,00	28 630,00	31 130,00
Tilikauden ylijäämä (alijäämä)	184 919,47	44 415,00	23 630,00	28 630,00	31 130,00

RAHOITUSOSA

Rahoitusosa osoittaa, miten suunniteltu toiminta vaikuttaa seurakuntatalouden rahavaroihin ja maksuvalmiuteen. Varsinaisen toiminnan ja investointien rahavirta kertoo, miten vuosikate ja muu tulo-rahoitus riittää investointimenojen kattamiseen.

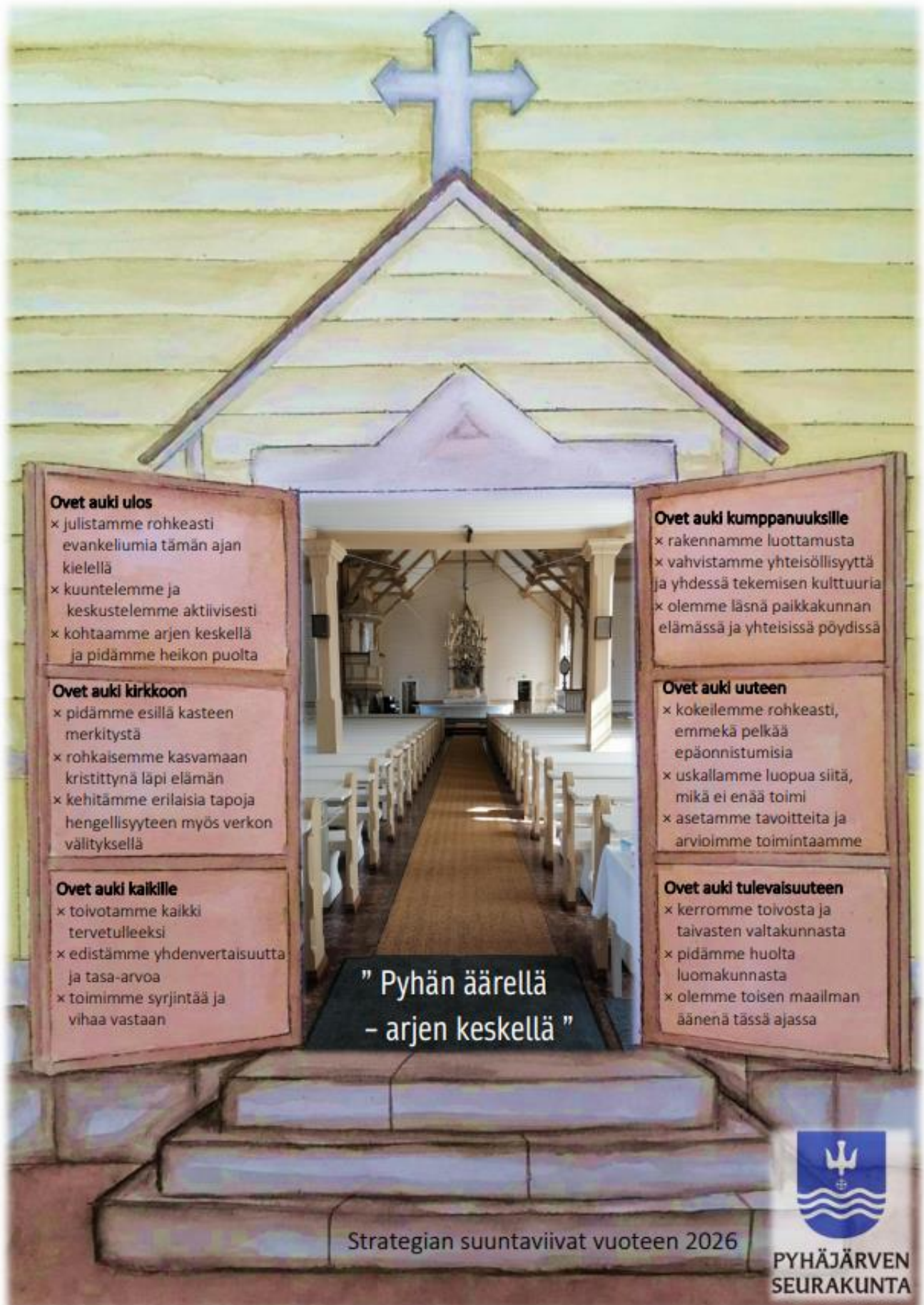
	Tilinpäätös 2023	Kuluvan vuoden TA 2024	TA 2025	TS 2026	TS 2027
	EUR	EUR	EUR	EUR	EUR
Tulorahoitus	243 858	103 355	82 570	87 570	90 070
Vuosikate	243 858	103 355	82 570	87 570	90 070
Satunnaiset erät					
Tulorahoituksen korjauserät					
Investoinnit	87 600				
Investointimenot					
Pysyvien vastaavien myyntitulot	87 600				
Sijoitukset					
Rahoitusosuudet investointimenoihin					
Varsinaisen toiminnan ja investointien nettorahavirta	331 458	103 355	82 570	87 570	90 070
Antolainauksen muutokset					
Pitkäaikaisten lainasaamisten lisäys					
Lyhytaikaiset lainasaamisten lisäys					
Pitkäaikaisten lainasaamisten vähennys					
Lyhytaikaiset lainasaamisten vähennys					
Lainakannan muutokset					
Pitkäaikaisten lainojen lisäys					
Pitkäaikaisten lainojen vähennys					
Lyhytaikaisten lainojen muutos					
Muut maksuvalmiuden muutokset	28 305				
Toimeksiantojen varojen muutokset	4 573				
Toimeksiantojen pääomien muutokset	-2 554				
Vaihto-omaisuuden muutos					
Pitkäaikaisten saamisten muutos					
Lyhytaikaisten saamisten muutos	6				
Korottomien pitkäaikaisten vieraan pääoman muutokset					
Korottomien lyhytaikaisten vieraan pääoman muutokset	26 279				
Muut muutokset					
Rahoitustoiminnan nettorahavirta	28 305				
Rahavarojen muutos	359 763	103 355	82 570	87 570	90 070
Rahavarojen muutos (tase)	359 763				
Osakkeiden ja osuuksien muutos					
Muiden arvopaperien muutos	243				
Rahojen ja pankkisaamisten muutos	359 520				

HAUTAINHOITORAHASTO

Toiminta-ajatus:

Hautainhoitorahasto hoitaa korvauksesta seurakunnan hoitoon annetut haudat rahaston sääntöjen ja sopimusehtojen mukaisesti. Hautainhoitorahaston kirjanpito hoidetaan erilliskirjanpitona, joten sen tuotot ja kulut eivät sisälly seurakunnan varsinaisiin toimintatuloihin ja -kuluihin.

	Edellinen TP 2023	Kuluvan vuoden TA 2024	TA 2025	TS1 2026	TS2 2027
Toimintatuotot	23 229	22 000	24 000	24 000	24 000
Maksutuotot	23 222	22 000	24 000	24 000	24 000
Muut toimintatuotot	7				
Toimintakulut	-25 354	-21 300	-23 700	-23 700	-23 700
Palvelujen ostot	-20 944	-18 500	-19 700	-19 700	-19 700
Aineet ja tarvikkeet	-4 409	-2 800	-4 000	-4 000	-4 000
Ostot tilikauden aikana	-4 409	-2 800	-4 000	-4 000	-4 000
TOIMINTAKATE	-2 125	700	300	300	300
VUOSIKATE	-2 125	700	300	300	300
TILIKAUDEN TULOS	-2 125	700	300	300	300
Tilikauden ylijäämä (alijäämä)	-2 125	700	300	300	300



Ovet auki ulos

- × julistamme rohkeasti evankeliumia tämän ajan kielellä
- × kuuntelemme ja keskustelemme aktiivisesti
- × kohtaamme arjen keskellä ja pidämme heikon puolta

Ovet auki kirkkoon

- × pidämme esillä kasteen merkitystä
- × rohkaisemme kasvamaan kristittyinä läpi elämän
- × kehitämme erilaisia tapoja hengellisyteen myös verkon välityksellä

Ovet auki kaikille

- × toivotamme kaikki tervetulleeksi
- × edistämme yhdenvertaisuutta ja tasa-arvoa
- × toimimme syrjintää ja vihaa vastaan

Ovet auki kumppanuuksille

- × rakennamme luottamusta
- × vahvistamme yhteisöllisyyttä ja yhdessä tekemisen kulttuuria
- × olemme läsnä paikkakunnan elämässä ja yhteisissä pöydissä

Ovet auki uuteen

- × kokeilemme rohkeasti, emmekä pelkää epäonnistumisia
- × uskallamme luopua siitä, mikä ei enää toimi
- × asetamme tavoitteita ja arvioimme toimintaamme

Ovet auki tulevaisuuteen

- × kerromme toivosta ja taivasten valtakunnasta
- × pidämme huolta luomakunnasta
- × olemme toisen maailman äänenä tässä ajassa

” Pyhän äärellä
- arjen keskellä ”

Strategian suuntaviivat vuoteen 2026



PYHÄJÄRVEN
SEURAKUNTA