

Pyhjärven seurakunta Tilinpäätös 2024



Sisällys

I	Toimintakertomus	2
1	Yleiskatsaus	2
2	Hallinto	11
3	Henkilöstö	13
4	Ympäristö	14
5	Arvio todennäköisestä tulevasta kehityksestä	15
6	Arvio merkittävimmistä riskeistä ja epävarmuustekijöistä	15
7	Selvitys sisäisen valvonnan järjestämisestä	16
8	Talouden tunnusluvut	17
9	Seurakuntatalouskonsernin toiminta ja talous	18
10	Kirkkoneuvoston esitys tilikauden tuloksen käsittelyksi ja talouden tasapainottamistoimenpiteiksi	18
II	Talousarvion toteutuminen	19
1	Käyttötalouden toteutuminen	19
2	Tuloslaskelmaosan toteutuminen	32
3	Investointiosan toteutuminen	33
4	Rahoitusosan toteutuminen	33
III	Tilinpäätöslaskelmat	35
1	Tuloslaskelma	35
2	Rahoituslaskelma	36
3	Tase	37
4	Konsernitase	38
IV	Tilinpäätöksen liitetiedot	38
1	Tilinpäätöksen laatimista koskevat liitetiedot	38
2	Tilinpäätöksen esittämistapaa koskevat liitetiedot	38
3	Tuloslaskelman liitetiedot	39
4	Rahoituslaskelman liitetiedot	41
5	Taseen vastaavia koskevat liitetiedot	41
6	Taseen vastattavia koskevat liitetiedot	42
7	Vakuuksia ja vastuusitoumuksia koskevat liitetiedot	42
8	Omistuksia muissa yhteisöissä koskevat liitetiedot	43
9	Taseyksikköinä hoidettujen rahastojen tilinpäätökset	44
V	Allekirjoitukset ja tilinpäätösmerkintä	47
VI	Luettelot ja selvitykset	48

I Toimintakertomus

1 Yleiskatsaus

Pyhjärven seurakunnassa vuonna 2024 toimintaa toteutettiin suunnitelmien mukaan: mukana oli paljon perinteistä ja hyväksi havaittua mutta uuttakin kokeiltiin. Seurakunta on strategiansa mukaisesti pyrkinyt olemaan avoin, yhteistyöhön valmis ja uusia toimintatapoja hakeva. Seurakunnassa on ollut myös tarjolla uudenlaista liikunnallista toimintaa, jonka myötä on tavoitettu myös sellaisia seurakuntalaisia, jotka eivät ole löytäneet paikkaansa muusta toiminnasta. Seurakunnan musiikkitoiminta on ollut vireää ja diakoniatyössä on toteutettu myös hyvin monenlaista kokoavaa toimintaa. Yleisten kustannusten nousu ja hallituksen tekemät leikkaukset sosiaaliturvaan alkoivat näkyä diakonia-avun tarpeen lisääntymisenä.

Seurakunnalla on merkittävä rooli paikkakunnan monissa verkostoissa, ja yhteistyössä on saatu järjestettyä useita tilaisuuksia mm. luentosarja, taidepolku, nuorten toimintaa, lasten kirkkohetkiä, konsertteja jne. Seurakunta oli myös tiiviisti mukana Pyhjärven kaupungin perinnetoimikunnan toiminnassa, joka on vastannut vuodesta 2024 lähtien 1939–45 käytyjen sotien perinteen ja paikallisen veteraaniperinnön säilyttämistyöstä sekä vuosittain järjestettävien kansallisten juhlapäivien organisoimisesta Pyhjärvellä.

Syyskuussa 2024 Pyhjärvellä pidettiin piispantarkastus. Visitaatioviikonloppussa tehtiin koulu- ja yritysvierailuja ja työkenneltiin sekä työyhteisön että luottamushenkilöiden kanssa arvioiden Pyhjärven seurakunnan nykyhetkeä ja tulevaisuutta. Piispantarkastuksesta seurakunta sai kehitystehtäviä, joita työstetään tulevina vuosina. Piispantarkastuksen loppulausunnossa seurakunta sai kaiken kaikkiaan hyvin kannustavan ja kiittävän arvion.

Seurakunnan jäsenmäärän ja koko paikkakunnan asukasmäärän lasku on ollut hyvin pitkäaikainen trendi, joka väistämättä haastaa sekä toiminnan että talouden kautta. Jäsenistön ikärakenne painottuu vahvasti ikääntyneisiin. Syntyvyys on ollut alhaista, ja pienet ikäluokat ovat saavuttaneet jo päiväkerhoiän. Kuluvana vuonna 3-vuotta täyttäviä on 21, kun taas lukumääräisesti suurin yksittäinen ikäluokka on 71-vuotiaat, 96 henkilöä. Alhainen syntyvyys tulee vaikuttamaan toimintaan vähitellen koko nuorisotyön kentällä.

Toistaiseksi asukasmäärän laskun taloudelliset vaikutukset ovat jääneet vähäisiksi positiivisen verotulokehityksen myötä, ja seurakunnan talous on säilynyt vakaana. Pyhjärven seurakunnan tilikauden 2024 tulos on 164 195,09 euroa ylijäämäinen.

Mirva Ahola
kirkkoherra

Ulla Tölli
talouspäällikkö

Pyhjärven seurakunnan strategia



Olennaisimmat tapahtumat ja muutokset tilinpäätösvuonna ja sen jälkeen

Syyskuun piispantarkastus oli juhlallinen viikonloppu koko seurakunnalle ja antoi eväitä seurakunnan tulevaisuuden suunnitteluun. Vuoden 2024 keskeisiä tapahtumia olivat erilaiset yhteisölliset ruokailut, joita järjestettiin pitkin vuotta. Jalkautuminen paikkakunnan erilaisiin tapahtumiin erityisesti Kihuviikolla ovat olleet jo vuosien ajan tärkeitä kohtaamisen paikkoja. Seurakunnassa on järjestetty monia musiikkitilaisuuksia ja myös erilaisia tapoja hiljentymiseen ja kristillisen spiritualiteetin vahvistamiseen.

Diakonia kohtaamisia oli 478 ja ne lisääntyivät merkittävästi edellisvuodesta (253). Seurakunnan omia ruoka-avustuksia jaettiin yli kaksinkertainen määrä edellisvuoteen verrattuna ja ESR+ -rahoitteisten ruokaostokorttien määrä jopa kolminkertaistui. Euromääräisesti niitä jaettiin vuonna 2024 9200 euron verran. Jouluavustuksia myönnettiin 77 kpl (66 kpl v. 2023).

Tilikauden päättymisen jälkeen ei ole tapahtunut sellaisia olennaisia toiminnan tai talouden muutoksia, joilla olisi vaikutusta Pyhäjärven seurakuntaan ja joita ei olisi vuoden 2025 talousarviossa huomioitu.

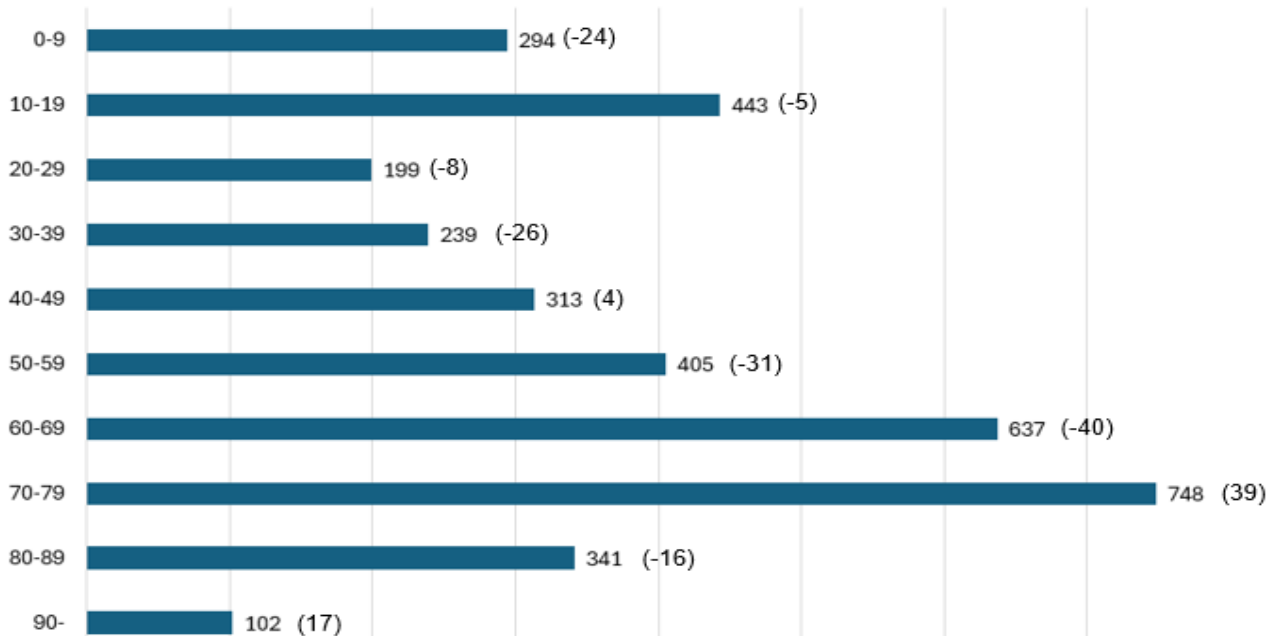
Kirkolliset toimitukset tilinpäätösvuonna

	2024	2023	2022	2021	2020
Kastetut	20	17	15	26	27
Kuolleet (LV)	66	79	89	85	76
Muuttoliike	-26	-40	-46	-18	-24
Kirkkoon liittyneet	11	8	13	11	23
Kirkosta eronneet	30	31	32	31	29
Läsnäoleva väestö	3721	3811	3936	4075	4173
Läsnäolevan väestön muutos	-90	-125	-139	-98	-79
Srk:n jäseniä kaupungin kokonaisväestöstä %	79,0 perustuu ennakkotietoon 4709	80,1	81,5	82,1	82,9

Seurakunnan jäsenet

Pyhjärven seurakuntaan kuuluu 3721 jäsentä. Seurakunnan jäsenmäärä väheni 90 henkilöllä. Seurakunnan suurin ryhmä on 70-79 -vuotiaat.

Jäsenten ikärakenne 31.12.2024 ja vuosimuutos



Yleinen ja seurakuntien talouden kehitys

Suomen talous on toipumassa taantumasta. Talous on kääntynyt hienoiseen kasvuun ja kasvun ennustetaan jatkuvan niin Suomessa, euroalueella kuin Yhdysvalloissakin, missä kasvu jatkuu vahvana. Maailmantalouden positiivisia näkymiä varjostavat kuitenkin monenlaiset riskit. (VM 19.12.2024). Maailmantilanne on epävakaa: Sodat Ukrainassa ja Gazassa jatkuvat, valta Yhdysvalloissa on juuri vaihtunut, erilaiset häirinnän muodot niin Itämerellä kuin verkossa ovat lisääntyneet.

Kuluneena vuonna inflaatio on hidastunut Suomessa selvästi. Kuluttajahintojen vuosimuutos oli 0,7 % joulukuussa. Kuluttajahintojen nousua vuoden takaisesta hillitsi eniten asuntolainojen keskikoron, sähkön ja dieselin hinnan lasku. (Tilastokeskus, 14.1.2025) Bruttokansantuote jää vuositasolla 0,3 prosenttia pienemmäksi vuonna 2024 kuin edellisenä vuonna. Eniten tuotantoa on heikentänyt rakentamisen merkittävä vähentyminen sekä yksityisen kulutuksen väheneminen. (VM 19.12.2024)

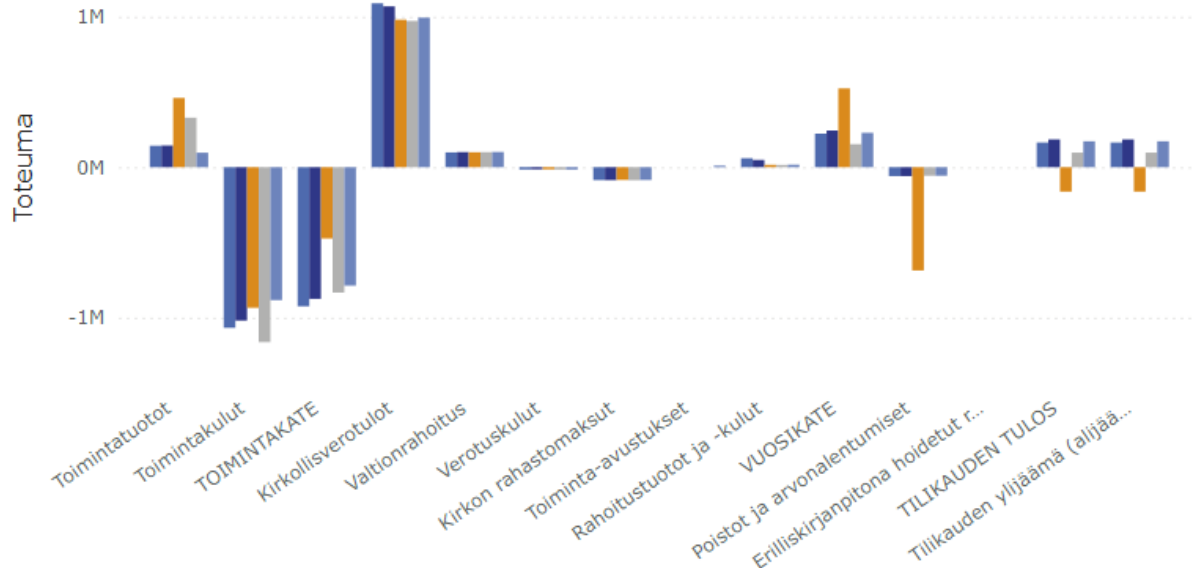
Suomen talous vahvistuu vähitellen vuonna 2025. Inflaatio pysyy maltillisena ja korkotason odotetaan yhä alenevan. Yksityinen kulutus on silti edelleen vaisua. Nimellisansioiden odotetaan nousevan noin 3 prosenttia vuonna 2025. Työttömyys on edelleen nousussa. Suomen julkisen talouden velka jatkaa kasvuaan hallituksen sopeuttamistoimenpiteistä huolimatta. Velkasuhdetta kasvattavat valtion ja paikallishallinnon syvät alijäämät ja heikko talouskasvu. (Suomen pankki, 17.12.2024)

Kirkollisveroa tilitettiin vuonna 2024 yhteensä 1,055 miljardia euroa. Kirkollisveron määrä kasvoi 19,9 miljoonalla eurolla (+1,9 %) vuodesta 2023. Verotulot kasvoivat 206 seurakuntataloudessa (84 %) ja vähenivät 40 seurakuntataloudessa.

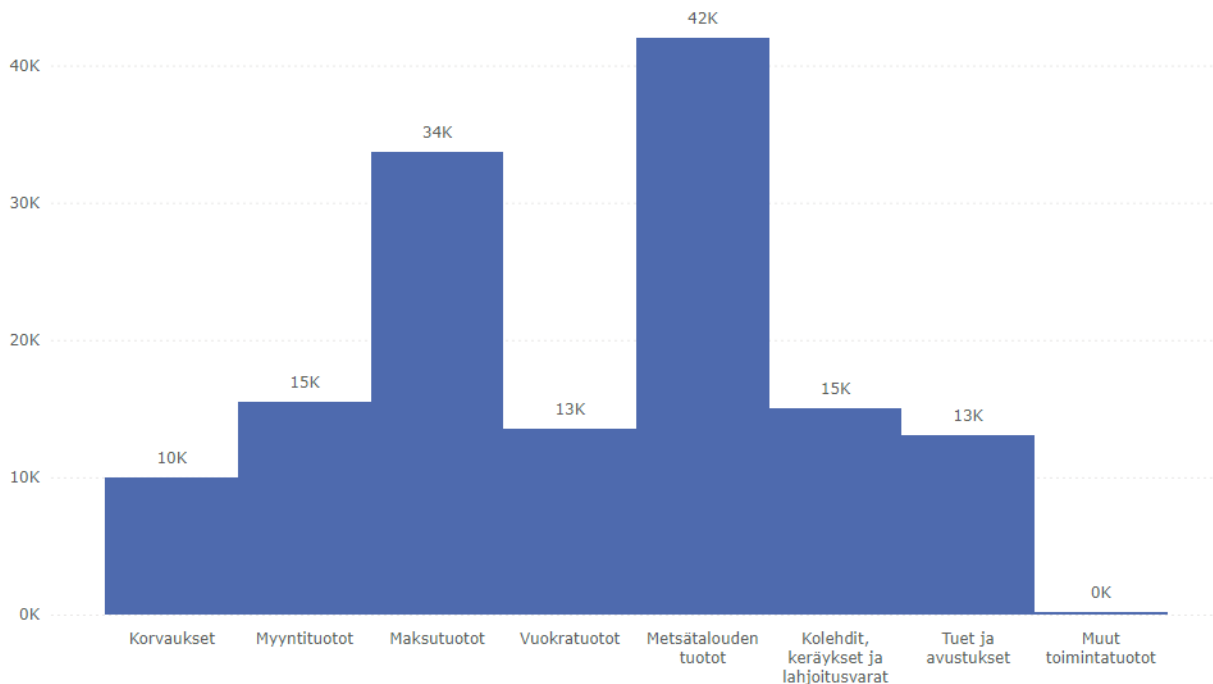
Seurakunnan talouden kehitys

Pyhjärven seurakunnan tilikauden tulos on 164 195,09 euroa ylijäämäinen. Tuloslaskelma ei sisällä kertaluonteisia eriä kuten omaisuuden myynneistä saatuja myyntituloja.

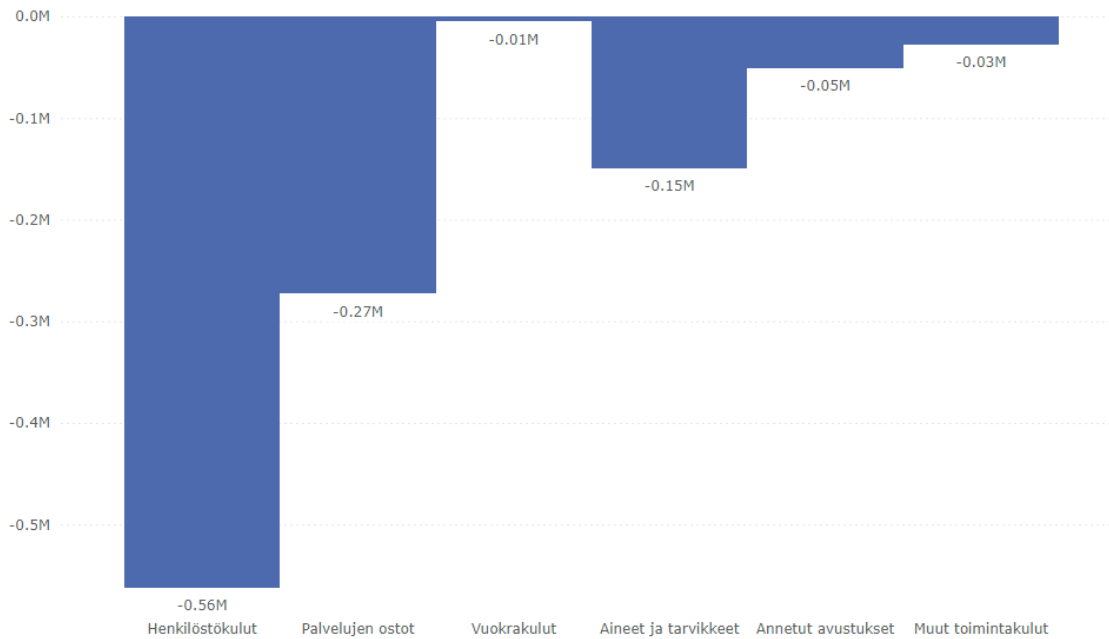
Tilivuosi ● 2024 ● 2023 ● 2022 ● 2021 ● 2020



Toimintatuotot olivat 142 873,83 euroa ja ne olivat edellisvuoden tasoa. Toimintatuotoista vuokratuotot kasvoivat hieman, metsätalouden tuottoja kertyi edellisvuotta vähemmän.



Toimintakulut olivat 1 067 382,57 euroa ja ne kasvoivat edellisvuodesta yhteensä 48 060,69 euroa. Henkilöstökuluissa kasvua oli 30 444,57 euroa (5,7 %), palveluiden ostoissa 14 360,40 euroa (5,6 %) ja tavaraostoissa 5 885,29 euroa (4 %) edellisvuoteen verrattuna.



Kirkollisverojen tuotto oli 1 089 612,20 euroa, mikä on 20 204,21 euroa (+1,9 %) enemmän kuin vuonna 2023. Kirkollisverotuottojen osuus kokonaistuloista oli 78 %. Valtionrahoitusta saatiin 98 726,04 euroa, mikä on 7 % kokonaistuloista. Verotuskuluja maksettiin 15 066,05 euroa ja Kirkon rahastomaksuja 85 434,00 euroa – nämä summat olivat lähes edellisvuoden tasolla. Rahoitustuottoja saatiin 59 803,89 euroa, mikä on 11 322,19 euroa enemmän kuin vuonna 2023.

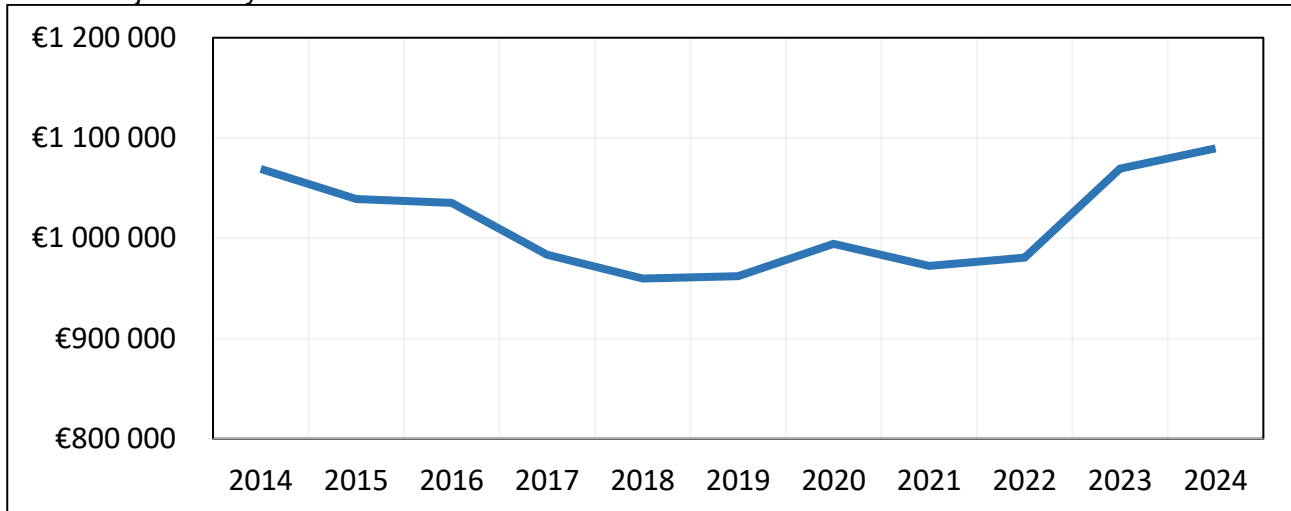
Vuosikatetta kertyi 223 133,34 euroa. Tilikaudelle kohdistuneet poistot olivat 58 938,25 euroa.

Seurakunnan rahavarat kasvoivat 212 683,97 euroa ja olivat vuoden lopussa yhteensä 2,0 miljoonaa euroa. Summa ei sisällä testamentti- ja lahjoitusrahastojen varoja, jotka olivat 231 829 euroa.

Tilikaudelle ei oltu suunniteltu investointeja.

Toiminnan ja talouden tarkastelu tuloperustan muutosten valossa

Verotulojen kehitys viimeisen 10 vuoden aikana



Verotulojen lasku on kääntynyt viime vuosien kasvun myötä. Suurempi verotulojen nousu (8 %) tapahtui vuonna 2023, mitä selittää soteuudistuksen vuoksi tehty verotusuudistus. Nousu oli poikkeuksellinen ja kertaluonteinen. Verotulot kasvoivat 1,9 % vuonna 2024 ollen 1 089 612 euroa. Tiedot euromääräisestä verotulokehityksestä esitetään kohdassa Verotulot ja valtionrahoitus.

Valtionrahoituksessa ei tapahtunut olennaisia muutoksia vuonna 2024.

Seurakunnan tuloissa ei tapahtunut olennaisia muutoksia kuluneena vuonna. Seurakunnan toiminta toteutui suunnitellusti eikä sitä ollut taloudellisin perustein tarvetta supistaa.

Rahoituspohjaan tiedetään kohdistuvan seuraavia muutoksia vuodesta 2025 lähtien; Valtionrahoituksen leikkauksen (19,6 milj. euroa koko kirkon tasolla) ja uusien valtion rahoituksen jakoperusteiden muutosten vaikutus kokonaisuutena arvioidaan olevan Pyhjärven osalta positiivinen. Rahoituksen arvioidaan nousevan arviolta noin 15 000 euroa siirtymävuosina 2025 ja 2026. Joh-tuen jakoperusteina käytettävästä suuresta muuttujajoukosta, siirtymäajan jälkeistä ennustetta ei ole vielä saatavilla. Hallituksen tuloveromuutosten vaikutus kirkollisverotuottoon odotetaan olevan +10 euroa per jäsen vuonna 2025.

Verotulojen ennustetaan kirkkohallituksen toimittamaan talousanalyysiin (FCG) perustuen kasvavan Pyhjärven seurakunnan osalta 49 000 euroa vuonna 2025.

Seurakunnan talous on vahva, mutta tiedostamme, että talouden suunta on tulevaisuudessa heikkenemässä kirkollisverotulon vähenemisen myötä. Seurakunnan jäsenmäärän lasku on ollut viime vuosina 2,6 prosentin luokkaa ja saman tason arvioidaan jatkuvan. Jäsenmäärän vähene-miseen vaikuttaa voimakkaasti jäsenistön ikääntyminen, mutta myös alueen muuttotappio. Pyhä-järven kaupungin väkiluku on ollut jo vuosia aleneva. Toiminnan järjestäminen tämän tiedon va- lossa tulee edellyttämään toimintojen priorisointia tulojen ja menojen tasapainon säilymiseksi.

Pyhjärven seurakunnan kirkollisveroprosentti on ollut 1,75 jo vuosikymmenten ajan.

Pyhjärven seurakunnan talous ja henkilöstökulut on saatu sopeutettua nykyiselle tulopohjalle. Yhteistyö yli työalarajojen on pienessä työyhteisössä toiminnan edellytys, mutta se on omaksuttu hyvin ja avannut myös uusia mahdollisuuksia. Seurakunnan kiinteistöjä sisältyy Pyhjärvelle suunnitteilla oleviin tuulivoimapuistoihin, joten vuokratuotoilla voidaan tulevaisuudessa hieman kompensoida verotulojen vähenemistä.

Toiminnan ja talouden tarkastelu Kriisiytyvän seurakunnan mittarien va- lossa

Kriisiytyvän seurakunnan mittareista yksikään ei toteutunut vuonna 2024.

Kriisiytyvän seurakunnan toiminnan ja hallinnon mittarit	TP 2024
<p>1. Seurakunnan hallinto ja viranomaistoiminta</p> <ul style="list-style-type: none"> • Toimielinten kokoonpanoon ja toimivuuteen liittyvät ongelmat • Hallintomenettelyn puutteellisuudet 	<p>Seurakunnan hallintoon ja viranomaistoimintaan liittyen ei ole havaittu ongelmia tai puutteellisuuksia.</p> <p>Piispantarkastus suoritettiin vuonna 2024.</p>
<p>2. Seurakunnan toimintaorganisaatio</p> <ul style="list-style-type: none"> • Perustehtävien (KL 4:1) mukaisen toiminnan ylläpidon ilmeiset puutteet ja laiminlyönnit • Seurakunnan jäsenmäärä on laskenut viimeisten viiden vuoden aikana 15 % ja on arviointihetkellä alle 2000 jäsentä • Jäykkä, lokeroitunut, eristäytynyt ja/tai uusiutumiskyvyn toimintakulttuuri 	<p>Seurakunnan perustehtävien mukaisen toiminnan ylläpidossa ei ole puutteita ja laiminlyönnejä.</p> <p>Seurakunnan jäsenmäärä on laskenut viiden vuoden aikana 12,5 % ja on arviointihetkellä 3721 jäsentä.</p> <p>”160-vuotias seurakuntamme tuntee juurensa ja perinteensä, mutta sillä on myös rohkeutta ja ketteryyttä vastata haasteisiin ja muuttuviin tilanteisiin.”</p>
<p>3. Johtaminen seurakunnassa</p> <ul style="list-style-type: none"> • Johtamisen heikkoudet • Johtamista tukevat strategiset linjaukset, kuten toimintasuunnitelma, seurakunnan strategia/toimintalinjaus/missio/visio, kiinteistöstrategia, henkilöstösuunnitelma, koulutussuunnitelma tai valmiussuunnitelma puuttuvat • Puuttumattomuus seurakunnan operatiivisessa johtamisessa esiintyviin pitkäaikaisiin ongelmiin • Haluttomuus yhteistyöhön lähiseurakuntien, rovastikunnan muiden seurakuntien ja/tai tuomiokapitulin kanssa. 	<p>Seurakunnan johtamiseen liittyen ei ole havaittu heikkouksia.</p> <p>Strategisia linjauksia käytetään johtamisen tukena.</p> <p>Seurakunnan operatiivisessa johtamisessa ei ole havaittu pitkäaikaisia ongelmia.</p> <p>Seurakunta on avoin yhteistyölle lähiseurakuntien, rovastikunnan ja tuomiokapitulin kanssa.</p>
<p>4. Seurakunnan henkilöstö</p> <ul style="list-style-type: none"> • Henkilöstön määrä • Henkilöstön työhyvinvoinnissa on toistuvia ongelmia • Ongelmat riittävän henkilöstön määrässä ja rekrytoinnissa työaloittain tarkasteltuna. 	<p>Henkilöstön määrä on 10 työntekijää.</p> <p>Työhyvinvoinnissa ei ole toistuvia ongelmia.</p> <p>Seurakunnassa on vahva yhdessä tekemisen kulttuuri yli työalarajojen, mutta pieni henkilöstö on kuitenkin haavoittuva eikä sijaisia esim. sairastapauksissa ole helposti saatavilla.</p> <p>Työntekijöiden vaihtuvuus ja rekrytointihaasteet tuovat epävarmuutta pitkäjänteiseen työn suunnitteluun.</p>

Kriisiytyvän seurakunnan talouden mittarit	TP 2024
1. Tilikauden tulos on ilman kertaluonteisia eriä negatiivinen kahtena peräkkäisenä vuotena tai kirkollisveroprosentti on 2,0 tai korkeampi	Tilikauden tulos ilman kertaluonteisia eriä on 164 195,09 euroa ylijäämäinen.
2. Seurakunnan taseessa oleva edellisten tilikausien yli/alijäämä -luku on tilinpäätöksen perusteella menossa alijäämäiseksi eikä sen kattamista seuraavan kolmen vuoden aikana voida laskelmin osoittaa ilman kertaluonteisten erien tai metsänhoitosuunnitelman ylittävän myynnin toteuttamista.	Taseessa on edellisten tilikausien ylijäämää 1,2 milj.euroa.
3. Maksuvalmius on alle 90 päivää, tai maksuvalmius heikkenee kolmena peräkkäisenä tilikautena.	Maksuvalmius on 641 päivää.
4. Henkilöstömenojen osuus toimintakuluista kasvaa kolmena peräkkäisenä vuotena.	Henkilöstökulujen osuus toimintakuluista ei ole merkittävästi kasvanut.

2 Hallinto

Hallintoelinten jäsenet 2023–2026

KIRKKOVALTUUSTO

Kirkkovaltuusto on seurakunnan ylin päättävä toimielin. Kirkkovaltuusto on delegoinut päätösvaltaansa kirkkoneuvostolle erillisillä määräyksillä. Kirkkovaltuuston puheenjohtajaksi vuosiksi 2023–2024 on valittu Arto Riihijärvi ja varapuheenjohtajaksi Pirkko Ruotsalainen. Kirkkovaltuusto koontui vuoden aikana kolme kertaa. Kirkkovaltuuston jäsenet:

	läsnä/kokouksia
Riihijärvi Arto, puheenjohtaja	3/3
Forss-Pappila Maija	2/3
Hynninen Mirja	2/3
Kalanen Paula	2/3
Kananen Marketta vars.jäsen 13.11.2024 ->	2/3
Kauranen Greta	1/3
Kinnunen Merja	3/3
Kähärä Sirja	1/3
Laakso Tapio	2/3
Leskinen Maija	2/3
Lilja Marja vapautettu 13.11.2024	0/3
Majava Hanna-Reetta	1/3
Marin Olavi	3/3
Matinniemi Stiina	
<i>viransijaisuus nuorisotyönohjaajana 1.3.2023-31.7.2025</i>	
Mikkonen Arja vars.jäsen 13.11.2024	1/3
Multala Annika vapautettu 13.11.2024	2/3
Paananen Petri	2/3
Parttimaa Kaija	3/3
Ruotsalainen Elisa	1/3
Ruotsalainen Pirkko, varapuheenjohtaja	1/3
Vesämäki Tuula	2/3

Kirkkovaltuusto on kertomusvuoden aikana käsitellyt kolmessa kokouksessaan kirkkolain edellyttämät asiat, joita olivat hiippakuntavaltuuston maallikkojäsenien ja kirkolliskokouksen maallikkoedustajien vaalit, seurakunnan toimintakertomuksen hyväksyminen sekä tilinpäätöksen vahvistaminen ja vastuuvapauden myöntäminen tilivelvollisille, luottamustoimista vapauttamisasiat, tulo- veroprosentista päättäminen, sekä tulevan vuoden talousarvion ja toiminta- ja taloussuunnitelman hyväksyminen. Lisäksi kirkkovaltuusto kävi arvioivan keskustelun piispantarkastuksen päätöslausunnon ja muistioiden pohjalta.

Aloitteet 2024

Luottamushenkilöt eivät tehneet aloitteita.

KIRKKONEUVOSTO 2023–2024

Kirkkoneuvosto johtaa seurakunnan käytännön toimintaa ja hallintoa sekä toimii kirkkovaltuuston valmistelu- ja täytäntöönpanoelimenä. Kirkkoneuvoston apuna toimivat esittelevät virkamiehet kukin vastuualueellaan. Vuosiksi 2023–2024 valittu kirkkoneuvosto kokoontui vuoden aikana seitsemän kertaa. Kirkkoneuvoston jäsenet ja heidän kokouksiin osallistumiskertansa on lueteltu alla.

Kalanen Paula	7/7
Laakso Tapio	3/7
Leskinen Maija	7/7
Marin Olavi	7/7
Multala Annika vap. 13.11.2024	2/7
Paananen Petri	3/7
Parttimaa Kaija	7/7

Kirkkoneuvoston keskeisimmät päätökset:

Kirkkoneuvosto on valmistellut kaikki kirkkovaltuustolle esiteltävät asiat

Kirkkoneuvosto valitsi diakoni-lähetysseurain virkaan Tea Jouhkin sekä päätti avoimen nuorisotyönohjaajan viran hoidosta sijaisjärjestelyin kelpoisten hakijoiden puuttuessa. Myös toisen nuorisotyönohjaajan viran määräaikainen sijaisuus saatiin täytettyä tehtävään soveltuvalla henkilöllä.

Kirkkoneuvosto nimesi nuorten vaikuttajaryhmän sekä LAVA-henkilöt.

Kirkkoneuvosto hyväksyi lähetystyön johtosäännön, työsuojelun toimintaohjelman sekä kokosi piispantarkastusta varten tarpeelliset ennakkomateriaalit ja tilannekuvan. Kirkkoneuvosto vahvisti myös lomajärjestyksen, isospalkkiot, hinnastot, käsitteli erinäisiä henkilöstö- ja kiinteistöasioita, sekä suoritti hautausmaiden katselmuksen.

Kirkkoneuvosto päätti käynnistää ympäristödiplomin hakuprosessin ja solmia OP Private -varainhoitopalvelusopimuksen. Työterveyspalvelujen tuottajaksi valittiin Mehiläinen Oy ja saatavien perinnästä päätettiin tehdä sopimus perintätoimisto Intrum Oy:n kanssa.

TYÖRYHMIEN JÄSENET 2023–2024

Palvelun työryhmä	Julistuksen työryhmä	Kasvatuksen työryhmä
Vesämäki Tuula	Forss-Pappila Maija	Laakso Tapio
Parttimaa Kaija	Kananen Marketta	Multala Annika
Ruotsalainen Elisa	Paananen Petri	Kauranen Greta
Marin Olavi	Leskinen Maija	Kinnunen Merja
Mikkonen Arja	Hynninen Mirja	Kumpulainen Tiina
Liuska Ritva	Kalanen Paula	Riihijärvi Arto

Tilintarkastusyhteisö 2023–2026

BDO Audiator Oy, päävastuullinen tilintarkastaja JHT, HT Mark Lassfolk.

3 Henkilöstö

Seurakunnassa työskenteli 31.12.2023 yhteensä 10 henkilöä. Vakituksessa palvelussuhteessa oli 8 henkilöä, jotka toimistosihteerin (80%) virkaa lukuunottamatta olivat kokoaikaisia. Vakituksista naisia oli 7 ja miehiä yksi. Määräaikaisissa työsuhteissa työskenteli 2 henkilöä, jotka olivat naisia. Henkilöstön keski-ikä on 51 vuotta. Henkilöstön määrässä ei tapahtunut muutoksia vuonna 2024.

Henkilöstön määrä työaloittain

	2024
Seurakuntapapisto	2
Kirkkomuusikot	1
Diakoniatyöntekijät	1
Nuorisotyöntekijät	1
Varhaiskasvatuksen työntekijät	1
Hallinto- ja toimistotyöntekijät	2
Kiinteistö- ja kirkonpalvelustyöntekijät	2
Yhteensä	10

Henkilöstön vaihtuvuus

Kuluneen vuoden aikana henkilöstössä tapahtuneet muutokset:

Diakoni-lähetys sihteerin virka saatiin täytettyä vakinaisesti. Nuorisotyönohjaajan (nuoriso- ja rippikoulutyö) avoimeen virkaan ei ollut kelpoisuusehdot täyttäviä hakijoita, joten sijaisuutta on hoidettu määräaikaisella järjestelyllä. Toisen nuorisotyönohjaajan (varhaisnuorisotyö) virkavapaan sijaisuutta on hoitanut määräaikaisin järjestelyin kaksi eri henkilöä.

Henkilöstökulut

	1.1.2024- 31.12.2024	1.1.2023- 31.12.2023	1.1.2022- 31.12.2022
Palkat ja palkkiot	-461 932,76	-437 344,12	-398 510,80
Eläkekulut	-97 269,12	-90 283,94	-77 601,66
Muut henkilösivukulut	-12 134,87	-14 578,51	-12 041,36
Saadut henkilöstökorvaukset	6 401,12	9 453,97	0,00
Muut henkilöstökulujen oikaisut (+/-)	3 147,30	1 408,84	1 230,92
YHTEENSÄ	-561 788,33	-531 343,76	-486 922,90
Matka-, majoitus- ja ravitsemuskulut 437000, 437600	-13 126,32	-6 668,25	-5 274,26
Koulutuskulut ja koulutusmatka, majoitus- ja ravitsemuskulut 439000	-4 363,48	-2 771,75	-3 325,90
Työterveyshuolto 439300	-1 614,91	-3 133,36	-1 732,83
YHTEENSÄ	-19 104,71	-12 573,36	-10 332,99

Henkilöstön koulutus

Henkilöstölle tarjottiin mahdollisuus hakeutua kahteen työnantajan kustantamaan koulutukseen. Neljä työntekijää hyödynsi tämän mahdollisuuden.

Työterveyshuolto

Henkilöstön työterveyshuollosta (KL1) on sopimus Työterveyshuolto Pohteen kanssa. Sopimus on voimassa 31.3.2025 saakka.

Työhyvinvointi

Henkilöstölle järjestettiin oma työhyvinvointipäivä. Osallistuimme myös Kalajoen rovastikunnan yhteiseen virkistys- ja koulutuspäivään.

Henkilöstötetuna on käytössä ePassi 200 euron työntekijäkohtaisella etuudella. Lisäksi joulukuussa otettiin kokeiluun työnantajan kustantama salikortti yhteisiin kuntosalikäynteihin.

Henkilöstökulut suhteessa verotuloihin

	2024	2023	2022
Henkilöstökulut	561 788,33	531 343,76	486 922,90
Verotulot	1 089 612,20	1 069 407,99	980 571,47
Henkilöstökulujen osuus verotuloista	51,56 %	49,69 %	49,66 %

4 Ympäristö

Seurakuntamme kantaa vastuuta ympäristöstä ja ympäröivästä yhteiskunnasta kaikessa toiminnassaan. Seurakuntamme on ollut öljytön jo vuosien ajan. Kirkkoneuvosto teki lokakuussa 2024 päätöksen Kirkon ympäristödiplomin hakemisesta. Ympäristöohjelmassa tullaan ottamaan kantaa erilaisiin ympäristöä huomioiviin seikkoihin ja myös Kirkon hiilineutraaliusohjelmaan.

Seurakunnassamme on kirkkovaltuuston hyväksymä metsäsuunnitelma (metsälaki, 1093/1996), jonka mukaisesti hoidamme metsiämme. Periaatteemme on, että hoidamme metsiämme kestävästi, mikä tarkoittaa, että hoidamme metsiä ja metsämaita niin, että niiden monimuotoisuus, tuotavuus, uusiutumiskyky ja elinvoimaisuus säilyy emmekä aiheuta vahinkoa muille ekosysteemeille. Haluamme turvata tuleville sukupolville yhtä hyvät tai paremmat toimintamahdollisuudet kuin nykyisillä sukupolvilla on.

Seurakunnan jokapäiväisessä työssä pyrimme ottamaan ympäristön huomioon arkisia valintoja tehdessämme. Dokumentteja käsitellään ensisijaisesti sähköisessä muodossa. Jos dokumentteja joudutaan tulostamaan, ne tulostetaan mahdollisuuksien mukaan kaksipuolisina. Käytettyjä kirjoja hyödynnetään sisäisissä postituksissa ja toimistossa käytetään ylijääviä papereita. Pyrimme vähentämään hävikkiruuan ja jätteen syntymistä. Syntyvät jätteet lajitellaan. Henkilökuntamme hyödyntää julkista liikennettä työssään aina kun se on mahdollista.

Lapsi- ja nuorisotoiminnassa panostamme ympäristökasvatukseen yhtenä osana kaikkea toimintaa. Kerromme kierrättämisen tärkeydestä ja käytämme mahdollisuuksien mukaan askarteluissa kierrätysmateriaaleja ja luonnosta kerättyjä materiaaleja. Liikumme lasten ja nuorten kanssa luonnossa ja kerromme, kuinka luonnossa tulee toimia.

Seurakunnan kirpputori Löytösoppi mahdollistaa omalla toiminnallaan kierrätystä sekä vaatteiden ja tavaroiden uudelleen käyttöä.

5 Arvio todennäköisestä tulevasta kehityksestä

Pyhjärven seurakunnan kiinteistöstrategia saatiin valmiiksi joulukuussa 2024, ja se etenee kirkkovaltuuston vahvistettavaksi keväällä 2025.

Henkilöstökulut tulevat kasvamaan KirVESTES:n sopimuskorotusten myötä. Henkilöstön määrä tulee säilymään 10 työntekijässä. Eläköitymisten ja toimintaympäristön muutosten johdosta tehtävänkuvia tullaan tarkistelemaan.

Jäsenmäärän ennustetaan alenevan vuodesta 2023 vuoteen 2030 reilun 2 prosentin vuosivauhtia. Kirkkoon kuulumisasteen ennustetaan säilyvän valtakunnallisen keskiarvon yläpuolella.

Jäsenennuste vuoteen 2030

	Jäsenet 31.12, henk.	Muutos vuodesta 2024, henk.	Muutos vuodesta 2024 %	Kirkkoon kuulumisuus, %
2024	3721			79
2025	3636	-85	-2,3	79
2026	3562	-159	-4,3	78
2027	3481	-240	-6,4	78
2028	3406	-315	-8,5	77
2029	3325	-396	-10,6	77
2030	3241	-480	-12,9	76

Seurakunnan tulevaisuus itsenäisenä seurakuntana vaikuttaa turvatulta seuraavan kymmenen vuoden ajanjaksoa tarkastellessa.

6 Arvio merkittävimmistä riskeistä ja epävarmuustekijöistä

Seurakunnan suurimmaksi taloudelliseksi riskiksi arvioitiin jäsenmäärän aleneminen ja jäsenistön ikärakenne sekä niiden myötä tapahtuva tulopohjan heikkeneminen. Merkittävä toiminnallinen riski on pieni henkilöstön määrä ja ammattitaitoisten sijaisten rekrytointivaikeudet.

Riskienhallinnalla tunnistetaan, arvioidaan ja hallitaan tavoitteiden saavuttamista uhkaavia tekijöitä.

Seurakunnan strategiset, toiminnalliset ja taloudelliset riskit on pyritty minimoimaan. Seurakunnan kiinteistöissä on ajantasaiset pelastussuunnitelmat, kameravalvontaa ja vartiointipalvelu.

Henkilökunnan työterveyshuollon on toteuttanut Työterveyshuolto Pohde. Varhaisen tuen malli on käytössä. Työpaikkakäyntejä ja -selvityksiä tehdään sopimuksen ja tarpeen mukaan.

Tietohallinnon palvelut hankitaan Keski-Pohjanmaan IT-alueelta. Seurakuntalaisten henkilötietoja käsitellään vain silloin, kun se seurakuntalaisten asioiden hoitamiseksi on välttämätöntä.

Seurakunnan omaisuus, toiminta ja henkilöstö on vakuutettu.

Pyhjärven seurakunnalla ei ole lainaa.

Toiminnallisena riskinä voidaan pitää pientä henkilöstön määrää ja ammattitaitoisten sijaisten rekrytointin vaikeutta.

Pyhjärven seurakunnalla ei ole meneillään oikeudenkäyntejä eikä riita-asioita.

7 Selvitys sisäisen valvonnan järjestämisestä

Sisäisellä valvonnalla tarkoitetaan kaikkia niitä organisaation sisäisiä toiminta- ja menettelytapoja, joilla pyritään kohtuullisella varmuudella varmistamaan, että seurakunnan toiminta ja hallinto on hoidettu asiallisesti, avoimesti, tuloksellisesti, laadukkaasti ja lainmukaisesti. Seurakunnan sisäisen valvonnan järjestämisvastuu on kirkkoneuvostolla. Sisäisen valvonnan vastuu on kaikilla toimielimillä ja työntekijöillä. Sisäistä valvontaa ovat kaikki toimenpiteet, jotka edeltävät töiden sujuvuutta, toimintavarmuutta ja tarkoituksenmukaisuutta seurakunnan tavoitteiden saavuttamiseksi nykyhetkestä tulevaisuuteen. Seurakunnan sisäisen valvonnan ohjeet tehdään henkilöstön ja luottamushenkilöiden yhteistyönä. Tilintarkastaja antaa lausunnon siitä, onko sisäinen valvonta järjestetty asianmukaisesti.

Seurakunnan hallintosääntö on laadittu Kirkkohallituksen hallintosääntömallin mukaisesti (yleiskirje 29/2023) ja hyväksytty kirkkovaltuustossa 15.11.2023. Hallintosäännössä on annettu määräykset päätösvallan siirtämisestä toimielimille ja johtaville viranhaltijoille, toimielinten päätöksentekotavoista ja hallintomenettelyistä sekä toimielinten kokousmenettelyistä. Erillisiä johtosääntöjä ei enää ole.

Seurakunnassa on 15.11.2023 hyväksytty uusi taloussääntö, joka on päivitetty Kirkkohallituksen uuden taloussääntömallin (yleiskirje 21/2023) mukaisesti. Taloussäännössä on määräyksiä toiminnan ja talouden suunnitteluun, talousarvion laatimiseen ja täytäntöönpanoon, omaisuuden hoitoon, kirjanpitoon sekä tilinpäätökseen liittyen. Viranhaltijapäätökset on annettu tiedoksi ja toimenpiteitä varten kirkkoneuvostolle. Kirkkoneuvosto ei ole käyttänyt otto-oikeuttaan tehtyihin viranhaltijapäätöksiin.

Sisäisessä valvonnassa ei ole havaittu puutteita.

8 Talouden tunnusluvut

Tuloslaskelman tunnusluvut

Pyhjärven seurakunnassa toimintatuottojen osuus toimintakuluista laski vuodesta 2023 noin 5,4 prosenttia. Vuosikatteen määrä riitti hyvin (378,59 %) kattamaan poistot. Vuosikatteen osuus poistoista tulisi olla vähintään 100 %.

	2024	2023	2022	2021	2020
Toimintatuottojen osuus toimintakuluista (%)	13.39	14.16	49.29	28.31	10.92
Vuosikatteen osuus poistoista (%)	378.59	413.75	76.36	271.87	405.94
Vuosikate (€/jäsen)	59.97	63.99	133.13	37.60	54.83

*Toimintatuottojen osuus toimintakuluista, %, osoittaa, kuinka paljon seurakunnan toimintakuluista on katettu toimintatuotoilla (= $100 * \text{Toimintatuotot} / (\text{Toimintakulut} -/+ \text{Valmistusvarastojen lisäys/vähennys} + \text{Valmistusomaan käyttöön})$).*

Vuosikate, euroa/jäsen on tunnusluku tulo- ja kulu- ja varainhoidon riittävyyden arviointiin. Tunnuslukua laskettaessa vuosikate jaetaan seurakunnan tilivuoden päättyessä läsnä olevalla jäsenmäärällä.

*Vuosikatteen osuus poistoista/%: Vuosikate jaettuna poistot *100*

Rahoituslaskelman tunnusluvut

Rahavarat kasvoivat 212 683,97 euroa tilikauden aikana. Rahavarat olivat tilikauden lopussa 1 651 256,46 euroa. Lahjoitusrahastojen ja muiden toimeksiantojen varat 312 982,10 euroa eivät sisälly näihin rahavaroihin.

Rahavarojen riittävyys oli 641 päivää (kriisiytyvän seurakunnan mittari on alle 90 päivää). Pyhjärven seurakunnalla ei ole lainaa.

	2024	2023	2022	2021	2020
Investointien tulo- ja kulu- ja varainhoidon prosentti (%)			491.55	5807.80	5739.20
Rahavarojen riittävyys (pv)	641	599	473	231	333
Lainanhoitokate					126,409.22

*Investointien tulo- ja kulu- ja varainhoidon prosentti, %, (= $100 * \text{Vuosikate} / \text{Investointien omahankintameno}$)*

*Rahavarojen riittävyys, pv (= $365 \text{ pv} * \text{Rahavarat} 31.12. / \text{Kassasta maksut tilikaudella}$) Rahavaroista vähennetään seurakunnan rahoitusarvopapeihin sekä rahat ja pankkisaamisiin sisältyvät toimeksiantojen varat.*

Lainanhoitokate (= $(\text{Vuosikate} + \text{Korkokulut}) / (\text{Korkokulut} + \text{Lainanlyhennykset})$)

Taseen tunnusluvut

Taseen loppusumma on 3,7 miljoonaa euroa. Tase kasvoi 153 427,29 eurolla. Pysyvät vastaavat olivat 1,4 miljoonaa euroa. Ne pienenevät 58 938,25 euroa, kun rakennusten tasearvo väheni poistojen ansiosta. Vaihtuvat vastaavat (saamiset ja sijoitukset) olivat 2,0 miljoonaa euroa. Oma pääoma kasvoi 164 195,09 euroa, eli edellisen vuoden ylijäämän verran.

Pyhjärven seurakunnan omavaraisuusaste on seurakunnille tyypilliseen tapaan korkea. Seurakunnalla ei ole lainaa, suhteellinen velkaantuneisuus on alhainen ja rahoitusvarallisuuttakin on kertynyt. Pyhjärven seurakunta on vakavarainen eikä sen taloudellisessa asemassa ole tapahtunut juurikaan muutoksia kahden viime vuoden aikana.

	2024	2023	2022	2021	2020
Omavaraisuusaste (%)	95.87	95.45	95.98	95.69	95.96
Rahoitusvarallisuus (€/jäsen)	514.31	444.40	345.56	228.04	187.48
Suhteellinen velkaantuneisuus (%)	10.78	11.49	8.10	10.11	10.72
Lainakanta (€/jäsen)	0.00	0.00	0.00	0.00	0.00

Omavaraisuusaste, %, (= 100 (Oma pääoma + Poistoero + Vapaaehtoiset varaukset - Ainaishoitosopimusten pääomat) / (Koko pääoma - Toimeksiantojen pääomat - Saadut ennakot)).*

Rahoitusvarallisuus, euroa/jäsen (= [(Saamiset + Rahoitusarvopaperit + Rahat ja pankkisaamiset) - (Vieras pääoma - Saadut ennakot)] / Jäsenmäärä).

Suhteellinen velkaantuneisuus, % (= 100 (Vieras pääoma - Saadut ennakot) / Käyttötulot).*

Lainakanta, euroa/jäsen (= [Vieras pääoma - (Saadut ennakot + Ostovelat+ Siirtovelat + Muut velat)] / Jäsenmäärä)

9 Seurakuntatalouskonsernin toiminta ja talous

Pyhjärven seurakunnalla ei ole konsernitaseen laatimisvelvollisuutta.

10 Kirkkoneuvoston esitys tilikauden tuloksen käsittelyksi ja talouden tasapainottamistoimenpiteiksi

Tilikauden tulos on 164 195,09 euroa.

Tilikauden ylijäämä 164 195,09 euroa esitetään siirrettäväksi yli-/alijäämättilille.

Taseen omassa pääomassa oleva edellisten tilikausien ylijäämä ennen vuoden 2024 tilinpäätöksen ylijäämäkirjausta on 1 212 100,95 euroa.

Kirkkojärjestyksen edellyttämään esitykseen toimenpiteistä talouden tasapainottamiseksi ei ole tarvetta.

II Talousarvion toteutuminen

1 Käyttötalouden toteutuminen

YHTEENVETO KIRKKOVALTUUSTON HYVÄKSYMÄN TALOUSARVION TOTEUTUMISESTA

Pyhäjärven seurakunnan talousarvion sitovuustaso kirkkovaltuustoon ja kirkkoneuvostoon nähden on seurakunnan toimintakate yhteensä ulkoisten tulojen ja menojen osalta.

	TA kuluva	Toteuma	Yli-Ali	T-%
1 - Hallinto				
Toimintatuotot (ulkoiset)	3 030,00	12 081,02	-9 051,02	398,7
Toimintakulut (ulkoiset)	-167 230,00	-150 094,15	-17 135,85	89,8
Toimintakate 1	-164 200,00	-138 013,13	-26 186,87	84,1
2 - Seurakunnallinen toiminta				
Toimintatuotot (ulkoiset)	5 700,00	39 681,33	-33 981,33	696,2
Toimintakulut (ulkoiset)	-465 505,00	-481 881,32	16 376,32	103,5
Toimintakate 1	-459 805,00	-442 199,99	-17 605,01	96,2
4 - Hautaustoimi				
Toimintatuotot (ulkoiset)	26 000,00	24 980,00	1 020,00	96,1
Toimintakulut (ulkoiset)	-115 855,00	-97 292,49	-18 562,51	84,0
Toimintakate 1	-89 855,00	-72 312,49	-17 542,51	80,5
5 - Kiinteistötoimi				
Toimintatuotot (ulkoiset)	47 750,00	66 131,48	-18 381,48	138,5
Toimintakulut (ulkoiset)	-324 535,00	-338 114,61	13 579,61	104,2
Toimintakate 1	-276 785,00	-271 983,13	-4 801,87	98,3
Toimintakate yhteensä (sitova)	-990 645,00	-924 508,74	-66 136,26	93,3

Käyttötaloulososa (ulkoiset ja sisäiset)

	TA kuluva	Toteuma	Yli-Ali	T-%
1 - Hallinto				
Toimintatuotot (ulkoiset)	3 030,00	12 081,02	-9 051,02	398,7
Toimintakulut (ulkoiset)	-167 230,00	-150 094,15	-17 135,85	89,8
Toimintakate 1	-164 200,00	-138 013,13	-26 186,87	84,1
Toimintakulut (sisäiset)	-34 401,00	-33 464,26	-936,74	97,3
Toimintakate 2	-198 601,00	-171 477,39	-27 123,61	86,3
Laskennalliset erät	164 483,00	134 628,15	29 854,85	81,8
Sisäiset vyörytyserät	164 483,00	134 628,15	29 854,85	81,8
Työalakat (ulkoiset ja sisäiset)	-34 118,00	-36 849,24	2 731,24	108,0

	TA kuluva	Toteuma	Yli-Ali	T-%
2 - Seurakunnallinen toiminta				
Toimintatuotot (ulkoiset)	5 700,00	39 681,33	-33 981,33	696,2
Toimintakulut (ulkoiset)	-465 505,00	-481 881,32	16 376,32	103,5
Toimintakate 1	-459 805,00	-442 199,99	-17 605,01	96,2
Toimintakulut (sisäiset)	-323 843,00	-353 978,02	30 135,02	109,3
Toimintakate 2	-783 648,00	-796 178,01	12 530,01	101,6
Laskennalliset erät	-227 886,00	-199 598,11	-28 287,89	87,6
Sisäiset vyörytyserät	-227 886,00	-199 598,11	-28 287,89	87,6
Työälakate (ulkoiset ja sisäiset)	-1 011 534,00	-995 776,12	-15 757,88	98,4

	TA kuluva	Toteuma	Yli-Ali	T-%
4 - Hautaustoimi				
Toimintatuotot (ulkoiset)	26 000,00	24 980,00	1 020,00	96,1
Toimintakulut (ulkoiset)	-115 855,00	-97 292,49	-18 562,51	84,0
Toimintakate 1	-89 855,00	-72 312,49	-17 542,51	80,5
Toimintakate 2	-89 855,00	-72 312,49	-17 542,51	80,5
Poistot ja arvonalentumiset	-3 095,00	-3 093,79	-1,21	100,0
Laskennalliset erät	-27 091,00	-22 446,17	-4 644,83	82,9
Sisäiset korkokulut		-736,60	736,60	0,0
Sisäiset vyörytyserät	-27 091,00	-21 709,57	-5 381,43	80,1
Työälakate (ulkoiset ja sisäiset)	-120 041,00	-97 852,45	-22 188,55	81,5

	TA kuluva	Toteuma	Yli-Ali	T-%
5 - Kiinteistötoimi				
Toimintatuotot (ulkoiset)	47 750,00	66 131,48	-18 381,48	138,5
Toimintakulut (ulkoiset)	-324 535,00	-338 114,61	13 579,61	104,2
Toimintakate 1	-276 785,00	-271 983,13	-4 801,87	98,3
Toimintatuotot (sisäiset)	358 244,00	387 442,28	-29 198,28	108,2
Toimintakate 2	81 459,00	115 459,15	-34 000,15	141,7
Poistot ja arvonalentumiset	-55 845,00	-55 844,46	-0,54	100,0
Laskennalliset erät	-10 006,00	-45 637,29	35 631,29	456,1
Sisäiset korkokulut		-31 816,77	31 816,77	0,0
Sisäiset vyörytyserät	-10 006,00	-13 820,52	3 814,52	138,1
Työälakate (ulkoiset ja sisäiset)	15 608,00	13 977,40	1 630,60	89,6

KIRKKOHERRANVIRASTO

Seurakuntalaisia palvelee tilaisuuksien varauksiin ja erilaisiin yhteydenottoihin liittyen. Virkato-distusasioissa ohjataan yhteydenottoon Oulun aluekeskusrekisterin kanssa.

Sitova toiminnallinen tavoite	Mittari	Tavoitteen toteutuminen
1. Virasto on avoinna neljänä päivänä viikossa. 2. Toimistosihteeri hoitaa lehti-ilmoittelua ja huolehtii, että sähköinen kalenteri pysyy ajan tasalla varausten suhteen.	Itsearviointi	1. Virasto on ollut auki maanantaista torstaihin. Kesälo-makaudella ajanvarauksella. 2. Tavoite saavutettu.

TIEDOTUS JA VIESTINTÄ

Seurakunnan viestintä puhuttelee sekä tunteita että älyä sekä haastaa toimimaan. Tiedottamalla selkeästi ja oikeaan aikaan pyritään saattamaan ajantasaista tietoa oikealle kohderyhmälle. Myös sisäinen tiedottaminen palvelee avointa ja luontevaa tiedonkulkua ja helpottaa toimintaa.

Sitova toiminnallinen tavoite	Mittari	Tavoitteen toteutuminen
1. Pidetään sosiaalisen median ja nettisivujen tiedot päivitettyinä ja huomioidaan ajankohtaiset asiat paikkakunnalla ja kirkossa. 2. Pidetään yllä perinteistä tiedottamista paikallislehdessä (Pyhjärven sanomat) kirkollisten ilmoitusten ja erillisilmoitusten välityksellä sekä tarvittaessa ilmoitustauluilla. 3. Sisäisen tiedottamisen välineenä käytössä WhatsApp, sähköpostit, työntekijäkokouksen muistiot sekä yhteiset suunnittelupalaverit.	Itsearviointi	1. Tavoite osin toteutunut, mutta nettisivujen tiedot eivät aina täysin ajan tasalla. 2. Kirkolliset ilmoitukset edelleen Pyhjärven sanomissa viikoittain, myös ilmoitustauluilmoittelua tarpeen mukaan. 3. Sisäisen tiedottamisen käytössä useat välineet.

KIRKONKIRJOJEN PITO

Aluekeskusrekisteri vastaa seurakunnalle kuuluvasta kirkonkirjojen pitämisestä.

Sitova toiminnallinen tavoite	Mittari	Tavoitteen toteutuminen
1. Seurakunta maksaa jäsenosuutensa aluekeskusrekisterin hoitamista tehtävistä. 2. Seurakunta osallistuu aluekeskusrekisterin yhteisjohtokuntaan.	Itsearviointi	Tavoitteet toteutuneet.

JUMALANPALVELUSELÄMÄ

Seurakunnan tehtävänä on julistaa Jumalan sanaa ja jakaa sakramenteja sekä hoitaa kirkollisia toimituksia. Jumalanpalvelusten ja viikoittaisen hartauselämän kautta luodaan seurakuntayhteyttä, mahdollistetaan ihmisten osallisuutta ja rohkaistaan lähimmäisen rakkauteen.

Sitova toiminnallinen tavoite	Mittari	Tavoitteen toteutuminen
<p>1. Jumalanpalvelusryhmien säännöllinen osallistuminen messuihin ja ryhmäläisten osallistuminen koulutukseen (Jaetut eväät -lounastauko jumalanpalvelusseminaari Haapajärvellä helmikuussa). Tavoitteena saada vähintään yksi uusi ryhmä mukaan toimintaan.</p> <p>2. Järjestetään perhekirKKo aina kin neljä kertaa vuodessa ja toteutetaan samalla myös ruokailu/tapahtuma niiden yhteydessä.</p> <p>3. Pidetään kihusunnuntaina torikirKKo ja mahdollisuuksien mukaan muitakin ulkoilmakirkkoja.</p> <p>4. Toteutetaan yhteistyössä koulun kanssa koululaisjumalanpalveluksia, joissa koulujen väki on aktiivisena valmistelijana ja osallistujana.</p> <p>5. Huomioidaan jumalanpalveluksissa striimausten kautta läsnä oleva seurakunta.</p> <p>6. Kohdataan ihmisiä henkilökohtaisesti kirkolla ja kirkossa (mm. kirkkokahvit, kesän aukiolo vierailijoita varten Pyhän Ristin kirkossa ja läsnäolo esim. pyhäinpäivänä hautausmaalla).</p>	<p>Tapahtumien ja osallistujien määrä, toteutuminen</p>	<p>1. Ryhmät olivat mukana 2-5 krt/v ja osa oli mukana Jaetut eväät -päivillä.</p> <p>2. PerhekirKKoja oli viisi kertaa ja niiden yhteydessä oli aina joko kahvi- tai ruokatarjoilu</p> <p>3. Kihusunnuntaina pidettiin torikirKKo ja luomakunnan sunnuntain jp kirkkopihassa</p> <p>4. KoululaiskirKKot pidettiin sekä keväällä että joulun alla yhteistyössä koulujen kanssa.</p> <p>5. Striimauksia toteutettiin ja laitteiden uusimisprosessi laitettiin liikkeelle.</p> <p>6. Kirkkokahvit järjestettiin lähes poikkeuksetta joka jp:n yhteydessä, pyhäinpäivänä kohdattiin ihmisiä kirkkopihassa. Kesällä kirkkoa ei pidetty auki muuten kuin tilaisuuksien yhteydessä.</p>

HAUTAAN SIUNAAMINEN

Hautaan siunaamisessa julistetaan kristillistä ylösnousemususkoa kuoleman keskellä. Seurakuntalaisten vierellä kuljetaan surussa ja kaipauksessa tukien ja rohkaisten.

Sitova toiminnallinen tavoite	Mittari	Tavoitteen toteutuminen
<ol style="list-style-type: none">Käydään toimituskeskustelut ennen hautaan siunaamista ja ollaan valmiita ottamaan yhteyttä myös hautauksen jälkeen, mikäli omaiset kaipaavat erityistä tukea surutyössään.Jaetaan omaisille kutsut hautauksen jälkeiseen jumalanpalvelukseen ns. kuolleen kiitokseen sekä vuosittaiseen pyhäinpäivän jumalanpalvelukseen, jossa haudatuille sytytetään kynttilät.Hyödynnetään kirkollisia toimituksia varten tehtyjä uusia rukouksia.	Itsearviointi ja palaute	<ol style="list-style-type: none">Keskustelut on käyty tapaamisten, puheluiden tai etäyhteyksien välityksellä. Jälkikäteen harvakseltaan.Kutsut on jaettu ja lähetetty.Uusia rukouksia on käytetty.

MUUT KIRKOLLISET TOIMITUKSET

Seurakuntalaisia palvellaan eri elämänvaiheisiin liittyvissä kirkollisissa toimituksissa, kuten kasteessa, konfirmaatiossa, avioliittoon vihkimisessä ja kodin siunaamisessa. Kaste on portti seurakunnan yhteyteen ja jäsenyyteen. Rohkaisemme kasvamaan kristittyinä läpi elämän. Jumalan siunauksen ja läsnäolon rukoileminen on kaikkien kirkollisten toimitusten perusta.

Sitova toiminnallinen tavoite	Mittari	Tavoitteen toteutuminen
<ol style="list-style-type: none">Annetaan kastekoteihin kastekynttilä ja kastesukat.Järjestetään konfirmaatiomessu rippikouluryhmälle nuorten kanssa yhdessä suunnitellen ja toteuttaen.Järjestetään vihkiparien kanssa vihkiharjoitukset, jonka yhteydessä käydään toimituskeskustelu.Lahjoitetaan seurakunnan jäsenille vihkiraamattu.Hyödynnetään kirkollisia toimituksia varten tehtyjä uusia rukouksia.	Itsearviointi	<ol style="list-style-type: none">Kastekynttilät ja -sukat jaettu.Rippikoululaiset ovat suunnitelleet ja olleet mukana toteutuksessa.Vihkiharjoitukset ja tapaaminen järjestetty parien kanssa etukäteen.Vihkipareille annettu Raamattu lahjana.Uusia rukouksia on käytetty.

AIKUISTYÖ

Aikuistyön tehtävänä on vahvistaa kaikissa aikuisikäluokissa seurakuntayhteyttä ja pitää esillä kirkon merkitystä turvan, toivon ja lohdutuksen tuojana sekä tarjota ihmisille mahdollisuuksia hengelliseen kasvuun.

Sitova toiminnallinen tavoite	Mittari	Tavoitteen toteutuminen
<ol style="list-style-type: none"> 1. Suunnitella ja toteuttaa yhdessä seurakuntalaisten kanssa aikuistoimintaa (Majatalo-illat ja Aikuisten olkkari). 2. Yhteistoiminta kaupungin, paikallisten yrittäjien ja järjestöjen kanssa, esim. Lucia-päivän tapahtuma. 3. Pyritään järjestämään pyhiinvaellus, esim. luontopolku Korhosenniemessä, Vitikkämäellä tai Tikkalansalmen rantapolulla mahdollisesti toisen toimijan kanssa. 4. Hiljaisuuden retriitti. Ohjaajan löytäminen. 5. Alueelliset miesten ja naisten päivien järjestäminen tai osallistuminen toisen järjestäjän kanssa. 	<p>Toteutuneet tapahtumat</p>	<p>Ei toteutunut</p> <p>Yhteisiä tilaisuuksia on toteutunut yleisinä seurakuntatilaisuuksina.</p> <p>Ei toteutunut sellaisenaan. Pääsiäis- ja joulupoluilla Korhosenniemessä oli mahdollisuus hiljentymiseen</p> <p>Ei toteutunut sellaisenaan. Uutena avauksena hiljaisuuden jooga -ryhmien käynnistyminen.</p> <p>Ei toteutunut.</p>

MUUT SEURAKUNTATILAISUUDET

Vahvistetaan seurakuntalaisia uskossa, toivossa ja rakkaudessa sekä kutsutaan ihmisiä seurakunnan toimintaan mukaan.

Sitova toiminnallinen tavoite	Mittari	Tavoitteen toteutuminen
1.Järjestetään yhteistyössä tilaisuuksia, luentoja tai taide-elämyksiä paikkakunnan muiden toimijoiden kanssa. 2.Ollaan läsnä paikkakunnan tapahtumissa omalla osuudella aina kun se on mahdollista, esim. Kihu-päivät, joulunavajaiset, toritapahtumat.	Tapahtumien toteutuminen.	1.Järjestettiin luentosarja kansalaisopiston kanssa, taidepolku ja konsertteja yhteistyössä kaupungin kanssa. Lisäksi mm. Lucia-tapahtuma yhdessä Pyhjärven Ratsastajien kanssa. 2. Seurakunta oli mukana perinteisissä tapahtumissa: Kihupäivät ja joulunavajaiset. Pappilan pop up-kahvila Kihuviikolla, Piispanpyöräily-tapahtuma.

MUSIIKKITYÖ

Seurakunnan musiikkityön tehtävänä on ylläpitää ja edistää seurakunnan jumalanpalveluselämää, musiikkikasvatusta ja muuta musiikkitoimintaa ja olla näin osana hengellistä julistustyötä. Työmuotoina ovat jumalanpalvelukset, kirkolliset toimitukset, musiikkiryhmät, eri ikäryhmät kattava musiikkikasvatus sekä konserttitoiminta.

Musiikkityön tehtävänä on elävöittää seurakunnan perustoimintoja musiikin keinoin ja tarjota mahdollisuus osallisuuden kokemiseen. Luonteeltaan musiikkityö on seurakunnan muut työalat läpäisevää toimintaa.

Sitova toiminnallinen tavoite	Mittari	Tavoitteen toteutuminen
<p>1. Seurakuntalaisten osallistaminen jumalanpalveluselämään ja musiikkitoimintaan.</p> <p>2. Yhdessä laulamisen perinteen ylläpitäminen.</p> <p>3. Uusien toimintatapojen etsiminen muutuvassa toimintaympäristössä.</p>	<p>Tapahtumien toteutumisen ja osallistujien määrä.</p> <p>Tapahtumien toteutumisen ja itsearviointi.</p> <p>Itsearviointi.</p>	<p>1. Seurakunnassa toimii säännöllisesti naiskuoro Cantando. Lisäksi yhteistyötä Comodokuoron kanssa Luukas-passiossa ja Kaurimmissa joululauluissa. Myös paikkakunnan muut kuorot ja soittajat ovat avustaneet musiikissa. Lisäksi jumalanpalveluskuorolaiset ovat osallistuneet messuihin ja virsytuoki-oihin.</p> <p>Yhdessä varhaisnuorisotyön kanssa koulu- laisten kuorotoimintaa, joka on ollut vireää. Lapset ovat toimineet myös perhekirkkojen jumalanpalvelusryhmänä.</p> <p>2. Suositut toivevirsitilaisuudet Lähimmäisen kammarissa kerran kuussa. Lauluhetkiä eri teemoilla on pidetty myös erilaisissa piireissä ja kerhoissa, hoitolaitoksissa ja mm. Virkkulakodissa. Konsertteja ja sävelhartauksia on kertomusvuonna ollut runsaasti ja niihin kaikkiin on sisältynyt vähintään yksi yhteisvirsi. Tilaisuudet ovat tavoittaneet runsaasti kuuli- joita. Piispantarkastuksen ohjelmaan kuului Viriteni -ilta, joka kokosi kaikenikäisiä seurakuntalaisia laulamaan yhdessä.</p> <p>Musiikkityö on ollut aiempaa näkyvämmän ja monipuolisemmin esillä seurakunnan Facebook- ja Instagramtilillä.</p> <p>Viriteni -tilaisuus oli onnistunut ja sille on suunnitelmassa jatkoa.</p> <p>Konserttien rinnalle on enenevässä määrin tuotu sävelhartauksia, joihin on musiikin lisäksi sisältynyt myös puhuttua sanaa, mm. Raamatun tekstejä, hengellistä runoutta ja rukouksia.</p>

PÄIVÄKERHO, VARHAISNUORISOTYÖ, PERHEKERHO

Päiväkerhotyö on kirkon kasteopetusta ja sen tavoitteena on alle kouluikäisten lasten kokonaisvaltaisen kasvun tukeminen. Varhaisnuorisotyö on alakouluikäisten keskuudessa tehtävää työtä, jonka tavoitteena on tukea varhaisnuoren kristillistä kasvua, kokonaisvaltaisen kasvun tukemisen ohella. Perhetyö on kotien kristillisen kasvatustyön tukemista ja vahvistamista sekä seurakunnan toimintaan tutustuttamista.

Sitova toiminnallinen tavoite	Mittari	Tavoitteen toteutuminen
<p>1. Lähetetään 3-vuotiaille onnittelekortit ja siinä samalla kutsutaan mukaan päiväkerhoon. Seurakunnan työntekijä vierailee kuukausittain päiväkodeissa pitämässä katsomuskasvatuksellisen tuokion. Pari kertaa vuodessa päivähoidon väki vierailee kirkossa, jolloin järjestetään uskonnollinen tuokio/kirkkohetki.</p> <p>2. Avoimet ovet-tyylisiä Varkki-iltapäiviä Olkkarilla heti koulupäivän jälkeen.</p> <p>3. Järjestetään Lasten kirkkohetkiä, joihin lapsiperheillä olisi perinteistä perhekirkkoa tai jumalanpalvelusta matalampi kynnysohallistua. Järjestetään vuoden aikana erilaisia tilaisuuksia ja tapahtumia, joihin kutsutaan lapsia yhdessä vanhempien, iso- vanhempien tai kummien kanssa.</p>	<p>1. Kevällä 2024 oli yksi päiväkerho ryhmä, yhteensä 8 lasta. Syksyllä 2024 alkoi kaksi päiväkerho ryhmää, yhteensä 10 lasta.</p> <p>Katsomuskasvatustuokiota oli keväällä ja syksyllä ne toteutuivat kaikissa päivähoidon yksiköissä. Meidät pyydettiin mukaan päivähoidon joulupolku tapahtumaan. Yhteistyöstä kiitettiin.</p> <p>2. Varkki-iltapäivissä riitti kävijöitä ja uusia nuoria kävivät tutustumassa toimintaan. Syksyn aikana kävi 31 eri koululaista iltapäivä ryhmissä.</p> <p>3. Uutena kokeiltiin perheiden leiripäivää syyslomalla, johon osallistui 18 henkilöä. Päivä sai kiitosta.</p> <p>Perinteiset askartelu- ja piparileivonta illat olivat suosittuja. Osallistujia 39 askarteluillassa ja 66 pipari-illassa, tässä oli mukana 6 työntekijää.</p> <p>Perhekerhon aloittamista toivottiin.</p>	<p>1. Korttien lähettäminen toteutui. Päivähoidon kevät- ja joulukirkko pidettiin.</p> <p>2. Varkki iltapäivät toteutuivat säännöllisesti.</p> <p>Lapsikuoro toimii jumalanpalvelusryhmänä, erillistä lasten jumalanpalvelusryhmää ei ole.</p> <p>3. Lasten kirkkohetket eivät toteutuneet. Tapahtumia pidettiin.</p> <p>Perhekerhon toimintaa suunniteltiin seuraavalle vuodelle.</p>

RIPPIKOULUTYÖ

Tavoitteena on, että rippikoululainen vahvistuu siinä uskossa kolmiyhteiseen Jumalaan, johon hänet on kasteessa otettu, kasvaa rakkaudessa lähimmäiseen ja elää rukouksessa ja seurakuntayhteydessä. (Kirkkojärjestys 3:3, rippikoulun ohjesääntö 1§)

Sitova toiminnallinen tavoite	Mittari	Tavoitteen toteutuminen
<p>Rippikoululaiset käyttävät rippipassia tutustumisjaksolla</p> <p>Rippikoulussa käytetään erilaisia toteutustapoja oppitunneilla ja muussa toiminnassa</p> <p>Isot otetaan mukaan toiminnan suunnitteluun (esim. Nillat, tapahtumat)</p>	Itsearviointi	<p>Suurin osa rippilaisista palautti rippipassin sovittuna ajankohtana.</p> <p>Oppimista saatiin monipuolistettua käyttämällä erilaisia toteutustapoja</p> <p>Isosten määrä vakiintunut esimerkiksi nuortenilloissa, ja isot osallistuvat tapahtumien järjestämiseen.</p>

NUORISOTYÖ

Nuorisotyössä kohdataan nuoria sekä heidän omissa elinympäristöissään, että myös tarjotaan kristillisen elämän peruspalveluita säännöllisen viikkotoiminnan sekä erilaisten leirien muodossa.

Sitova toiminnallinen tavoite	Mittari	Tavoitteen toteutuminen
<p>Viedään evankeliumia sinne, missä nuoret voivat turvallisessa ympäristössä kohdata hengellisiä asioita.</p> <p>Järjestetään yhteistyössä Nilta kerran viikossa perjantaisin kaupungin kanssa, sekä kerran kuussa myös Yökahvila.</p> <p>Kehitetään nuorten jumalanpalveluselämää.</p> <p>Tehdään erilaista materiaalia, mainoksia sekä hartaudellista sisältöä sosiaaliseen mediaan.</p> <p>Ylläpidetään koulu yhteistyötä</p>	<p>Itsearviointi</p> <p>Kävijämäärät</p>	<p>Järjestimme yhteistyössä tapahtumia ja osallistuimme yhteistyökumppani eri tapahtumiin sekä leireihin.</p> <p>Järjestimme Yökahvilan kerran kuussa, ja Nilan kerran viikossa yhteistyössä kaupungin nuorisotoimen kanssa.</p> <p>Ilta messu tavoitti sekä rippikoululaisia että antoi myös isosille vastuuta.</p> <p>Isot päivittivät nuorisotyön somea leirillä ja muissa tapahtumissa. Postaukset tavoittivat keskimäärin 150 ihmistä. Nuorisotyön ohjaaja päivitti somea viikossa useita kertoja.</p> <p>Seurakunta oli toivottu vierailija koululla koulupäivystyksen ja aamun avausten merkeissä.</p>

DIAKONIATYÖ

Diakonia on yksi kirkon perustehtävistä. Sen tehtävänä on välittää evankeliumin ilosanomaa toivosta ja lähimmäisen rakkaudesta, sekä jokaisen ihmisen ainutlaatuisuudesta Jumalan luomana. Diakonia perustuu kristilliseen rakkauteen, kokonaisvaltaiseen kohtaamiseen, sekä palveluun ja avun antamiseen, erityisesti niille, joiden hätä on suurin ja joita ei muulla tavoin auteta.

Sitova toiminnallinen tavoite	Mittari	Tavoitteen toteutuminen
<ol style="list-style-type: none"> 1. Matalan kynnyksen toimintaa muiden toimijoiden kanssa mm. kohtauskahveja Vanhusneuvoston kanssa sekä kultaiseniänkerho SPR:n kanssa 2. Tarjotaan mahdollisuutta kotikäynteihin esim. läheisen poisnukkuessa. 3. Uutisia diakoniatyöstä verkkosivuille esim. YV-tempauksista jne. 4. Diakoniatyöntekijä vieraillee Virkkulakodissa, Päiväkeskus Virikkeessä, Työkeskus Pyhähiidessä, Pyhjärven kohtaamispaikalla, vanhusten päivätoiminnassa ja muissa ihmisten kohtaamispaikoissa. 5. Omaishoitajien muistaminen kirkkopyhän ja kiitosjuhlan muodossa 6. Yhteistyö kehitysvammalaitoksien kanssa mm. selkoleiripäivän muodossa 7. 70- ja 80-vuotiaiden syntymäpäiväjuhlat 8. 95-vuotiaiden onnittelukäynnit kotona 9. Rippikoulutyö diakonian oppituntien osalta 10. Erilaisten tapahtumien ja tempausten järjestäminen mm. Vanhustenviikolla 11. Osallistuminen kaupungin erilaisten työryhmien kuten mm. Vanhusneuvoston, asumissosiaalisen työryhmän sekä kaupungin EPT-työryhmän kokouksiin 12. Rovastikuntayhteistyö jatkuu toiminnan mukaan mm. kehitysvammatyö, leirit, retket jne. 13. Lähimmäisen kammarin toiminnan ylläpitäminen ja aktivoiminen. Kammarin vapaaehtoisten kiitosruokailu Vaskikellolla sekä kuukausittaiset palaverit. 14. Yhteisvastuukeräyksen suunnittelua ja toteuttamista yhdessä palvelutyöryhmän sekä lapsi- ja nuorisotyön kanssa 	<p>Tapahtumien ja osallistujien määrä, toteutuminen</p>	<ol style="list-style-type: none"> 1. Matalankynnyksen toimintaa järjestettiin monipuolisesti koko vuoden ajan. 2. Diakoniatyöntekijä kävi pyydettäessä kotikäynneillä. 3. Verkkosivuja päivitettiin. 4. Vierailuja toteutettiin säännöllisesti pitkin vuotta. 5. Omaishoitajille järjestettiin juhla ja ruokailu. 6. Selkoleiripäivä yhteistyössä kehitysvammapapin kanssa syksyllä -24. 7. Toteutui 8. Toteutui 9. Toteutui 10. Järjestetty monipuolisesti tapahtumia. 11. Toteutui 12. Toteutui mm. Keväkirkkopäivä Kärsämällä sekä kuurojen leiripäivä Nivalassa 13. Vapaaehtoisille järjestetty keväällä kiitosruokailu Vaskikellolla sekä koulutus- ja virkistyspäivä syksyllä. Lisäksi kk-palaverit toteutuivat. 14. Yhteisvastuutapahtumia järjestettiin monipuolisesti eri työalojen kanssa.

PERHENEUVONTA

Kalajoen rovastikunnan perheasian neuvottelukeskuksessa tuetaan sielunhoidollisen ja terapeuttisen keskustelun avulla ihmisen kykyä elää lähisuhteissa. Neuvottelukeskuksessa on johtajan virka ja perheneuvojan virka. Jälkimmäiseen sisältyy myös Palvelevan puhelimen toiminnanohjaajan tehtävät (20 %). Rovastikunnan seurakunnat osallistuvat yhteisesti järjestämän perheasiainneuvottelukeskuksen toiminnan rahoittamiseen omalla laskennallisella osuudella.

SAIRAALASIELUNHOITO

Sairaalasielunhoidon ydintehtävä on potilaiden ja heidän läheistensä tukeminen sairauden ja luopumisen kriiseissä sekä terveydenhuollon henkilökunnan tukeminen hoitotyön arjessa ja vaativissa kriisitilanteissa. Sairaalasielunhoitaja toimii kriisityön asiantuntijana ja suunnittelee yhteistyötä eri toimijoiden, kuten alueen henkisen huollon (HeHu), Pohjois-Pohjanmaan pelastuslaitoksen, Jokilaaksojen sosiaali- ja kriisipäivystyksen ja yhteispäivystyksen kanssa. Rovastikunnan seurakunnat mahdollistavat toiminnan oman maksuosuutensa kautta.

PALVELEVA PUHELIN

Kirkon keskusteluapu on osa kirkon sielunhoitoa ja diakoniaa. Sen toimintamuotoja ovat Palveleva puhelin, verkkoauttamispalvelut Palveleva netti ja chat sekä kirjepalvelu Palveleva kirje.

Kalajoen rovastikunnan toimintamuotona on Palveleva puhelin, jonka tavoitteena on tarjota kenelle tahansa mahdollisuus kuuntelijaan ja rinnalla kulkijaan puhelimen välityksellä, anonyymisti, luottamuksella ja osaamisella. Rovastikunnan seurakunnat mahdollistavat toiminnan oman maksuosuutensa kautta. Pyhäjärviset vapaaehtoiset päivystäjät toimivat vuorolleen Palvelevassa puhelimesta ja pitävät yhteisiä purkupalavereja sekä osallistuvat rovastikunnan kokoontumisiin.

LÄHETYSTYÖ

Lähetystyö on yksi kirkon perustehtävä palvelun, julistuksen, opetuksen ja diakonian rinnalla.

Lähetys toteutuu seurakunnan kaikissa työmuodoissa ja toiminnassa.

Lähetystyö perustuu lähetyskäskyyn ja on jokaisen kristityn tehtävä toteuttaa sitä omien mahdollisuuksien mukaan. Lähetystyön yleistavoitteena on Jeesuksen antaman käskyn mukaisesti evankeliumin julistaminen ja diakonia eli lähimmäisen rakkauden osoittaminen kaikille.

Sitova toiminnallinen tavoite	Mittari	Tavoitteen toteutuminen
<ol style="list-style-type: none"> Lähetystyötä pidetään esillä kaiken ikäisten seurakuntalaisten toiminnassa, esim. rippikoulun oppitunnit, jumalanpalvelusten esirukoukset, mahdolliset kouluvierailut Keräämme postimerkkejä ja lähetämme ne Lähetysseuran huutokaupattavaksi Seurakunnan nettisivuille lisätään lähettien kuulumisia ja uutiskirjeitä Järjestetään erilaisia tapahtumia ja tempauksia lähetystyön ympärille, esim. lähetystyöviikko "Porinapiiri" Lähimmäisen kammarilla lähetyksen hyväksi Kauneimmat joululaulut – tilaisuuksien järjestäminen Kirpputori Löytösopen vapaaehtoisten tukeminen mm. kuu-kausittaisilla palavereilla ja kiittäminen mm. ruokailun muodossa Rippikoulutyö lähetystyön oppituntien osalta 	Tapahtumien määrä, toteutuminen	<ol style="list-style-type: none"> Toteutui Postimerkkejä kerätty ja lähetetty lähetysseuralle. Lähettikirjeitä julkaistu seurakunnan nettisivuilla, mikäli lähteiltä on saatu siihen lupa. Sakari Heinosen vierailu, lähetyskahvit, lähetystupa Ei toteutunut. Työaika käytettiin kansainvälisen kahvilan toimintaan. Tilaisuuksia järjestettiin 9 kpl. Vapaaehtoisille järjestetty keväällä kiitosruokailu Vaskikellolla sekä koulutus- ja virkistyspäivä syksyllä. Lisäksi kk-palaverit toteutuivat. Rippikoulutyö lähetystyön oppituntien osalta toteutettu yhdessä Katri Niiranen-Kilasasin ja Sakari Heinosen kanssa

2 Tuloslaskelmaosan toteutuminen

Talousarvion tuloslaskelmaosan toteumavertailu

	Toteuma 2023	TA 2024	Toteuma 2024	Yli-ali	T-%
Toimintatuotot	525 595,65	440 724,00	530 316,11	-89 592,11	120,3
Korvaukset	8 270,00		10 011,00	-10 011,00	
Myyntituotot	9 568,92	8 000,00	15 492,19	-7 492,19	193,7
Maksutuotot	32 647,84	33 200,00	33 706,32	-506,32	101,5
Vuokratuotot	10 578,37	9 750,00	13 498,92	-3 748,92	138,5
Metsätalouden tuotot	53 411,62	30 000,00	41 974,18	-11 974,18	139,9
Kolehdit, keräykset ja lahjoitusvarat	20 499,94		14 997,36	-14 997,36	
Tuet ja avustukset	8 439,70	1 500,00	13 040,02	-11 540,02	869,3
Muut toimintatuotot	900,96	30,00	153,84	-123,84	512,8
Sisäiset tuotot	381 278,30	358 244,00	387 442,28	-29 198,28	108,2
Toimintakulut	-1 400 600,18	-1 431 369,00	-1 454 824,85	23 455,85	101,6
Henkilöstökulut	-531 343,76	-571 770,00	-561 788,33	-9 981,67	98,3
Palkat ja palkkiot	-437 344,12	-465 650,00	-461 932,76	-3 717,24	99,2
Henkilösivukulut	-104 862,45	-106 120,00	-109 403,99	3 283,99	103,1
Henkilökulujen oikaisuerät	10 862,81		9 548,42	-9 548,42	
Palvelujen ostot	-258 505,15	-291 380,00	-272 865,55	-18 514,45	93,6
Vuokrakulut	-7 679,44	-11 300,00	-5 034,84	-6 265,16	44,6
Sisäiset vuokrakulut	-381 278,30	-358 244,00	-387 442,28	29 198,28	108,2
Aineet ja tarvikkeet	-143 567,03	-145 075,00	-149 452,32	4 377,32	103,0
Ostot tilikauden aikana	-143 567,03	-145 075,00	-149 452,32	4 377,32	103,0
Annetut avustukset	-52 011,95	-29 000,00	-50 590,85	21 590,85	174,5
Muut toimintakulut	-26 214,55	-24 600,00	-27 650,68	3 050,68	112,4
TOIMINTAKATE	-875 004,53	-990 645,00	-924 508,74	-66 136,26	93,3
Kirkollisverotulot	1 069 407,99	1 080 000,00	1 089 612,20	-9 612,20	100,9
Valtionrahoitus	100 638,00	99 500,00	98 726,04	773,96	99,2
Verotuskulut	-14 075,43	-15 500,00	-15 066,05	-433,95	97,2
Kirkon rahastomaksut	-85 590,00	-85 000,00	-85 434,00	434,00	100,5
Rahoitustuotot ja -kulut	48 481,70	15 000,00	59 803,89	-44 803,89	398,7
Korkotuotot	48 267,30	15 000,00	49 437,24	-34 437,24	329,6
Muut rahoitustuotot	214,40		10 366,65	-10 366,65	
Sisäiset korkotuotot	48 558,36		32 553,37	-32 553,37	
Sisäiset korkokulut	-48 558,36		-32 553,37	32 553,37	
VUOSIKATE	243 857,73	103 355,00	223 133,34	-119 778,34	215,9
Poistot ja arvonalentumiset	-58 938,26	-58 940,00	-58 938,25	-1,75	100,0
Suunnitelman mukaiset poistot	-58 938,26	-58 940,00	-58 938,25	-1,75	100,0
Sisäiset vyörytyserät	0,00	0,00	0,00	0,00	0,0
Erilliskirjanpitoa hoidetut rahastot	-0,00		0,00	-0,00	
Tuotot	23 228,80		23 558,20	-23 558,20	
Kulut	-25 353,58		-25 786,55	25 786,55	
Siirrot rahastosta/rahastoon	2 124,78		2 228,35	-2 228,35	
TILIKAUDEN TULOS	184 919,47	44 415,00	164 195,09	-119 780,09	369,7
Tilikauden ylijäämä (alijäämä)	184 919,47	44 415,00	164 195,09	-119 780,09	369,7

Verotulot ja valtionrahoitus

Tilivuosi	Kirkollisveroprosentti	Kirkollisvero	Valtionrahoitus
2024	1,75	1 089 612,20	98 726,04
2023	1,75	1 069 407,99	100 638,00
2022	1,75	980 571,47	99 600,00
2021	1,75	972 422,63	100 284,00
2020	1,75	994 240,12	101 376,00

Kirkollisvero on tarkoitettu varsinaisiin seurakunnallisiin tehtäviin ja valtionrahoitus seurakunnan lakisääteisten yhteiskunnallisten tehtävien (hautaustoimi, väestökirjanpito ja kulttuurihistoriallisesti arvokkaiden kohteiden ylläpito) hoitoon.

Verotuloiksi on merkitty tässä taulukossa tulot, jotka ko. vuonna on kirjanpidossa kirjattu verotuloiksi.

3 Investointiosan toteutuminen

Tilikaudella 2024 ei ollut investointeja.

4 Rahoitusosan toteutuminen

Rahoitusosan toteutumisessa osoitetaan, miten seurakunnan menot on rahoitettu.

Rahoitusosa toteumavertailu

	Toteuma 2023	TA 2024	Toteuma 2024	Yli-ali	T-%
Tulorahoitus	243 857,73	103 355,00	223 133,34	-119 778,34	215,9
Vuosikate	243 857,73	103 355,00	223 133,34	-119 778,34	215,9
Investoinnit	87 600,00				
Pysyvien vastaavien myyntitulot	87 600,00				
Varsinaisen toiminnan ja investointien nettorahavirta	331 457,73	103 355,00	223 133,34	-119 778,34	215,9
Muut maksuvalmiuden muutokset	28 304,78		-10 449,37	10 449,37	
Toimeksiantojen varojen ja pääomien muutokset	2 019,19		-2 968,26	2 968,26	
Lyhytaikaisten saamisten muutos	6,30		9,64	-9,64	
Korottomien pitkä- ja lyhytaikaisten velkojen muutos	26 279,29		-7 490,75	7 490,75	
Rahoitustoiminnan nettorahavirta	28 304,78		-10 449,37	10 449,37	
Rahavarojen muutos	359 762,51	103 355,00	212 683,97	-109 328,97	205,8
Rahavarojen muutos (tase)	359 762,51		212 683,97	-212 683,97	

Yhteenveto valtuuston hyväksymien sitovien määrärahojen ja tuloarvioi- den toteutumisesta

Sitovuustasoa osoit- tava otsikko	TA 2024	Toteuma	Poikkeama
Käyttötalousosa			
Päälukot yhteensä	-990 645,00	-924 508,74	-66 136,26
Tuloslaskelmaosa			
Kirkollisvero	1 080 000,00	1 089 612,20	9 612,20
Valtionrahoitus	99 500,00	98 726,04	-773,96
Keskusrahastomaksu	-36 000,00	-36 414,00	-414,00
Eläkerahastomaksu	-49 000,00	-49 020,00	-20,00
Avustukset	-29 000,00	-50 590,85	-21 590,85

III Tilinpäätöslaskelmat

1 Tuloslaskelma

	1.1.2024-31.12.2024	1.1.2023-31.12.2023
Toimintatuotot	142 873,83	144 317,35
Korvaukset	10 011,00	8 270,00
Myyntituotot	15 492,19	9 568,92
Maksutuotot	33 706,32	32 647,84
Vuokratuotot	13 498,92	10 578,37
Metsätalouden tuotot	41 974,18	53 411,62
Kolehdit, keräykset ja lahjoitusvarat	14 997,36	20 499,94
Tuet ja avustukset	13 040,02	8 439,70
Muut toimintatuotot	153,84	900,96
Toimintakulut	-1 067 382,57	-1 019 321,88
Henkilöstökulut	-561 788,33	-531 343,76
Palkat ja palkkiot	-461 932,76	-437 344,12
Henkilösivukulut	-109 403,99	-104 862,45
Henkilökulujen oikaisuerät	9 548,42	10 862,81
Palvelujen ostot	-272 865,55	-258 505,15
Vuokrakulut	-5 034,84	-7 679,44
Aineet ja tarvikkeet	-149 452,32	-143 567,03
Ostot tilikauden aikana	-149 452,32	-143 567,03
Annetut avustukset	-50 590,85	-52 011,95
Muut toimintakulut	-27 650,68	-26 214,55
TOIMINTAKATE	-924 508,74	-875 004,53
Kirkollisverotulot	1 089 612,20	1 069 407,99
Valtionrahoitus	98 726,04	100 638,00
Verotuskulut	-15 066,05	-14 075,43
Kirkon rahastomaksut	-85 434,00	-85 590,00
Rahoitustuotot ja -kulut	59 803,89	48 481,70
Korkotuotot	49 437,24	48 267,30
Muut rahoitustuotot	10 366,65	214,40
VUOSIKATE	223 133,34	243 857,73
Poistot ja arvonalentumiset	-58 938,25	-58 938,26
Suunnitelman mukaiset poistot	-58 938,25	-58 938,26
Erilliskirjanpitoa hoidetut rahastot	0,00	-0,00
Tuotot	23 558,20	23 228,80
Kulut	-25 786,55	-25 353,58
Siirrot rahastosta/rahastoon	2 228,35	2 124,78
TILIKAUDEN TULOS	164 195,09	184 919,47
Tilikauden ylijäämä (alijäämä)	164 195,09	184 919,47

	1.1.2024-31.12.2024	1.1.2023-31.12.2023
Toimintatuottojen osuus toimintakuluista (%)	13,39	14,16
Vuosikatteen osuus poistoista (%)	378,59	413,75
Vuosikate (€/jäsen)	59,97	63,99

2 Rahoituslaskelma

	1.1.2024-31.12.2024	1.1.2023-31.12.2023
Tulorahoitus	223 133,34	243 857,73
Vuosikate	223 133,34	243 857,73
Investoinnit		87 600,00
Pysyvien vastaavien myyntitulot		87 600,00
Varsinaisen toiminnan ja investointien nettorahavirta	223 133,34	331 457,73
Muut maksuvalmiuden muutokset	-10 449,37	28 304,78
Toimeksiantojen varojen ja pääomien muutokset	-2 968,26	2 019,19
Lyhytaikaisten saamisten muutos	9,64	6,30
Korottomien pitkä- ja lyhytaikaisten velkojen muutos	-7 490,75	26 279,29
Rahoitustoiminnan nettorahavirta	-10 449,37	28 304,78
Rahavarojen muutos	212 683,97	359 762,51
Rahavarojen muutos (tase)	212 683,97	359 762,51

	1.1.2024-31.12.2024	1.1.2023-31.12.2023
Rahavarojen muutos	212 683,97	359 762,51
Rahavarat kauden lopussa	2 050 123,74	1 837 439,77
Rahavarat kauden alussa	1 837 439,77	1 477 677,26

3 Tase

	1.1.2024-31.12.2024	1.1.2023-31.12.2023
VASTAAVAA	3 782 282,22	3 628 854,93
PYSYVÄT VASTAAVAT	1 412 028,69	1 470 966,94
Aineettomat hyödykkeet	22 211,94	26 654,32
Muut pitkävaikutteiset menot	22 211,94	26 654,32
Aineelliset hyödykkeet	1 389 816,75	1 444 312,62
Maa- ja vesialueet	88 469,25	88 469,25
Hautaustoimen aineelliset hyödykkeet	29 943,44	33 037,23
Rakennukset	1 271 253,60	1 322 655,68
Kiinteät rakenteet ja laitteet	100,00	100,00
Muut aineelliset hyödykkeet	50,46	50,46
TOIMEKSIANTOJEN VARAT	312 982,10	313 290,89
Lahjoitusrahastojen erityiskatteet	185 002,11	185 374,29
Muut toimeksiantojen varat	127 979,99	127 916,60
VAIHTUVAT VASTAAVAT	2 057 271,43	1 844 597,10
Saamiset	7 147,69	7 157,33
Lyhytaikaiset saamiset	7 147,69	7 157,33
Myyntisaamiset	3 396,52	4 326,68
Siirtosaamiset	3 751,17	2 830,65
Rahoitusarvopaperit	398 867,28	398 867,28
Osakkeet ja osuudet	76 195,28	76 195,28
Muut arvopaperit	322 672,00	322 672,00
Rahat ja pankkisaamiset	1 651 256,46	1 438 572,49
VASTATTAVAA	3 782 282,22	3 628 854,93
OMA PÄÄOMA	3 329 960,62	3 165 765,53
Peruspääoma	1 953 664,58	1 953 664,58
Edellisten tilikausien ylijäämä/alijäämä	1 212 100,95	1 027 181,48
Tilikauden ylijäämä/alijäämä	164 195,09	184 919,47
TOIMEKSIANTOJEN PÄÄOMAT	308 814,13	312 091,18
Lahjoitusrahastojen pääomat	262 274,30	265 323,77
Muut toimeksiantojen pääomat	46 539,83	46 767,41
VIERAS PÄÄOMA	143 507,47	150 998,22
Lyhytaikainen vieras pääoma	143 507,47	150 998,22
Ostovelat	26 474,00	37 201,55
Muut velat	22 499,46	24 848,71
Siirtovelat	94 534,01	88 947,96

4 Konsernitase

Seurakuntatalous, jolla on kirjanpitolaissa tarkoitetulla tavalla määräysvalta jossakin kirjanpitovelvollisessa, laatii konsernitaseen siitä annetun erillisen ohjeen mukaisesti.

IV Tilinpäätöksen liitetiedot

1 Tilinpäätöksen laatimista koskevat liitetiedot

Jaksotusperiaatteet

Tulot ja menot on merkitty tuloslaskelmaan suoriteperusteen mukaisesti. Verotulot on kirjattu maksuperusteisesti niiden tilitysjankohdan mukaisesti ao. tilikaudelle.

Arvostusperiaatteet/Pysyvien vastaavien arvostus

Aineettomat ja aineelliset hyödykkeet: Hyödykkeet on merkitty taseeseen hankintamenoon vähennettynä suunnitelman mukaisilla poistoilla ja investointimenoihin saaduilla rahoitusosuuksilla. Pyhäjärven seurakunnassa taseeseen aktivoidaan yli 10 000 euron hankinnat, jotka poistetaan taloudellisena vaikutusaikanaan.

Sijoitukset: Sijoitukset on merkitty taseessa hankintamenoon tai sitä alempaan arvoon. Arvostuksen perusteena on ollut hyödykkeen todennäköisesti tulevaisuudessa kerryttämä tulo tai sen arvo palvelutuotannossa. Pysyvien vastaavien sijoitusluonteiset erät on merkitty taseeseen hankintamenoon tai sitä alempaan todennäköiseen luovutushintaan.

Rahoitusomaisuus: Saamiset on merkitty taseeseen nimellisarvoon tai sitä alempaan todennäköiseen arvoon. Rahoitusomaisuusarvopaperit on merkitty taseeseen hankintamenoon tai sitä alempaan todennäköiseen luovutus- tai markkinahintaan.

2 Tilinpäätöksen esittämistapaa koskevat liitetiedot

Pyhäjärven seurakunnalla ei ole tässä kohdassa ilmoitettavaa.

3 Tuloslaskelman liitetiedot

Luottotappioiksi kirjattiin 1 678,32 euroa myynti- ja maksutuotoista. Luottotappioiksi kirjattiin perintötoimenpiteistä huolimatta saamatta jääneitä myyntisaatavia kuten rippileiri- ja hautausmaksuja.

Suunnitelman mukaiset poistot on laskettu seurakunnassa ennalta laaditun poistosuunnitelman mukaisesti. Poistosuunnitelma vastaa Kirkkohallituksen ajantasaisia suosituksia.

Kirkkovaltuuston hyväksymät poistoajat 1.1.2023 alkaen:

Poistosuunnitelma	Vanha
Aineettomat hyödykkeet	Tasapoisto
Muu pitkävaikutteinen meno	
Puustellinkankaan metsätien peruspar.2020	10 v
Aineelliset hyödykkeet	
Maa- ja vesialueet	ei poistoja
Hautaustoimen aineelliset hyödykkeet	
Hautausmaiden maa- ja vesialueet	ei poistoja
Ruumishuone 2015	20 v
Hautaustoimen kiinteät rakenteet ja laitteet 2022	10 v
Rakennukset	
Pääkirkko	
Kirkonkello+sähköistys 1990	40 v
Salaojitus+yläpohjan tuuletus 1993	50 v
Sakastin+alttarin muutostyöt 1995	50 v
Kostutuslaiteremontti 1996	50 v
Pääkirkon 5. kohde 2004	50 v
Pääkirkon remontti 2017	50 v
Seurakuntakeskus	
Srk.keskuksen otsapeltien uusiminen 2018	25 v
Leirikeskus	
Leirikeskuksen uusi remontti 2008	25 v
Muut aineelliset hyödykkeet	
Luonnonvarat	käytön mukainen poisto
Sakraali-, arvo ja taide-esineet	poistoja ei lasketa
Sijoitukset	
Osakkeet ja osuudet	poistoja ei lasketa

Investointien aktivointirajaksi on vahvistettu 10 000 euroa

Vapaaehtoisvarojen erittely

Viljo Niskalan testamentti

	31.12.2024	31.12.2023
Rahavarat	150 389,11	150 761,29
Kiinteistöt (metsäomaisuus)	33 613,00	33 613,00
Muut osakkeet ja osuudet (sähköliittymä)	1 000,00	1 000,00

Rahavaroja käytettiin Niskalan tilan sähköliittymän kustannuksiin yhteensä 313,18 euroa ja pankkipalveluihin 59,00 euroa.

Kirpputori Löytösopen nettotuotto on tilitetty seuraavasti:	4 525,63 e	
Yhteisvastuukeräys 2024	959,58 e	
Suomen Lähetysseura	1 783,02 e	
Kirkon Ulkomaanapu	713,21 e	
oman seurakunnan diakoniatyö	1 069,82 e	
Yhteisvastuukeräyksen tuotto	8 587,52 e	
Yhteisvastuukeräyksen kulut	2 036,18 e	
Tuottoarvio omalle seurakunnalle	1 151,68 e	(Kirkkopalvelut tilittää v. 2025)

Vapaaehtoisen lähetystyön tuotto vuonna 2024 oli 2 351,48 euroa.

Jumalanpalveluskolehtien määrä oli 5 748,68 euroa.

2024	2023	2022	2021
5748,68 e	6 649,60 e	7 827,05 e	3 696,40 e

Kolehdit eivät näy tuloslaskelmassa, koska ne hoidetaan suoraan tasetilivienteinä.

Vapaaehtoisvarojen saldot 31.12.2024:

	2024	2023
Diakoniavarat	53 970,48	56 358,76
Lähimmäisen kammari	12 414,92	13 518,03
Nuorisorahasto	2 955,28	3 275,28
Soitinrahasto	3 324,17	2 190,07
Pyhäkäsrahasto	4 607,34	4 607,34
Lähetysrahasto	0,00	923,56
Jumalanpalveluskolehdit (tilittämättömät)	0,00	276,15
Yhteensä	77 272,19	81 149,19

4 Rahoituslaskelman liitetiedot

Pyhäjärven seurakunnalla ei ole tässä kohdassa ilmoitettavaa.

5 Taseen vastaavia koskevat liitetiedot

Käyttöomaisuuden muutokset 2024

	Arvo 31.12.2023	Lisähankinnat/ muutokset 2024	Siirtokirjaus	Myyynnit	Suunnitelman mukaiset poistot 2024	Jäännösarvo 31.12.2024
Muut pitkä- vaikutteiset menot	26 654,32				4 442,38	22 211,94
Maa- ja vesialueet	88 469,25					88 469,25
Hautausmaat	1 009,13					1 009,13
Vainajien säilytystila	21 822,89				1 831,29	19 991,60
Muistolehdon perustaminen	10 205,21				1 262,50	8 942,71
Kirkko	1 123 262,18				30 101,14	1 093 161,04
Seurakuntakeskus	14 245,00				740,00	13 505,00
Leirikeskus	185 048,50				20 560,94	164 487,56
Korhosenniemen rakennukset	100,00					100,00
Muualle siunattujen muistomerkki	100,00					100,00
Sakraaliesineet, arvoesineet						
- kirkkohopeat	16,82					16,82
- kirkkotekstiilit	16,82					16,82
- taide-esineet	16,82					16,82
Yhteensä	1 470 966,94				58 938,25	1 412 028,69

6 Taseen vastattavia koskevat liitetiedot

Oma pääoma

	1.1.2024	lisäys/vähennys	31.12.2024
Peruspääoma	1 953 664,58		
Ed tilikausien ylijäämä	1 212 100,95		
Tilikauden ylijäämä		164 195,09	
Oma pääoma yht	3 165 765,53	164 195,09	3 329 960,62

7 Vakuuksia ja vastuusitoumuksia koskevat liitetiedot

Eläkevastuuvajaus

Seurakunnan laskennallinen osuus kirkon yhteisestä kattamattomasta eläkevastuusta on 3,2 miljoonaa euroa. Koko kirkon kattamaton eläkevastuu on 3,69 miljardia euroa.

Seurakuntatalouden palkkasumma	461 932
Koko kirkon palkkasumma	537 500 000
Koko kirkon eläkevastuuvajaus	3 699 803 493
Seurakuntatalouden laskennallinen osuus koko kirkon eläkevastuuvajauksesta	3 179 642

Muut vakuudet ja vastuusitoumukset

Vakuudet

Ei ilmoitettavaa.

Vuokravastuut

Ei ilmoitettavaa

Leasingvastuut

Monitoimilaite ja tietokoneet

1.1.2025-31.12.2025	1.1.2026-31.12.2026	1.1.2027-31.12.2027	yht.
2029,23 e	1220,48 e	242,22 e	3 491,93 e

Seurakuntien väliset yhteistyösopimukset

Seurakunnalla on seuraavat yhteistyösopimukset Kalajoen rovastikunnan kanssa:

- palveleva puhelin
- sairaalasielunhoito
- perheneuvonta

Tietohallinnon palvelut hoitaa Keski-Pohjanmaan IT-aluekeskus.

Väestökirjanpidon hoitamisesta on sopimus Oulun aluekeskusrekisterin kanssa.

8 Omistuksia muissa yhteisöissä koskevat liitetiedot

Pyhjärven seurakunnassa ei ole omistuksia muissa yhteisöissä.

9 Taseyksikköinä hoidettujen rahastojen tilinpäätökset

HAUTAINHOITORAHASTO

TOIMINTAKERTOMUS

Yleiskatsaus

Kirkkolaki määrää, että haudat on pidettävä hautausmaan arvoa vastaavasti hoidettuina ja että haudan hoidosta vastaa hautaoikeuden haltija, joka voi kuitenkin hautausmaan ylläpitäjän kanssa sopia haudan määräaikaisesta hoidosta ja maksaa palveluksesta kirkkoneuvoston hyväksymän taksan mukaisen korvauksen. Tähän tarpeeseen hautainhoitorahasto on perustettu. Kirkkolaki 3 luku 33 §.

Hautainhoitorahaston varat koostuvat hautapaikan haltijoiden tekemistä haudanhoitosopimuksista ja näiden varojen korkotuloista. Kirkkolaki kieltää seurakunnan varojen käyttämisen yksityisten hautojen hoitoon. Seurakunta hoitaa hautausmaan käytävät ja yleisalueet, ja yksityiset hautapaikan haltijat vastaavat haudan pinnan hoidosta. Tämän vuoksi hautainhoitorahaston varat ja kirjanpito pidetään erillään seurakunnan varoista ja kirjanpidosta.

Pyhjärven seurakunnan hautainhoitorahasto hoiti velvoitteensa hautainhoitorahaston sääntöjen ja sopimusten mukaisesti vuonna 2024.

Hallinto

Hautainhoitorahaston hallinto hoidetaan kuten seurakuntatalouden hallinto. Hautainhoitorahastoon liittyviä aloitteita ei tilikaudella tehty.

Toiminta

Haudanhoitosopimukset tehdään kirkkoherranviraston tai taloustoimiston kautta ja laskutus tapahtuu Kirkon palvelukeskuksen kautta. Varsinaisen hoitotyön sisältävä hautausmaiden kesähoitourakka kilpailutettiin keväällä 2023. Kuudesta saapuneesta tarjouksesta hyväksyttiin kokonaistaloudellisesti edullisin, Tikka Maarit/Harjun Pilke ja Puuha Ky.

Vuonna 2024 voimassa oli yksivuotisia hoitosopimuksia 91 kpl ja viisivuotisia sopimuksia 353 kpl, eli yhteensä 444 hoidettavaa hautaa.

Sisäinen valvonta

Hautainhoitorahaston sisäistä valvontaa toteutetaan samojen periaatteiden mukaan kuin seurakuntatalouden sisäistä valvontaa.

Kirkkoneuvoston esitys tilikauden tuloksen käsittelyksi ja talouden tasapainottamista koskeviksi toimenpiteiksi

Hautainhoitorahaston tuloslaskelman mukaan tilikauden tulos on -2 228,35 euroa. Tilikauden 2024 alijäämä kirjataan taseen tilikauden yli- ja alijäämän tilille.

TALOUSARVION TOTEUTUMINEN

Toiminta-ajatus:

Haudanhoitorahaston tehtävänä on huolehtia seurakunnalle hoitoon annettujen hautojen hoitamisesta sopimusten mukaisesti.

Toiminnan arviointi:

Hautausmaan katselmuksessa todettiin seurakunnan huolehtimien hautojen hoidon olleen sopimusten mukaisia. Asiakaspalautteilla on tärkeä osa toimintamme kehittämisessä ja arvioinnissa.

Tilinpäätöslaskelmat

Hautainhoitorahaston tuloslaskelma

	1.1.2024-31.12.2024	1.1.2023-31.12.2023
Toimintatuotot	23 558,20	23 228,80
Maksutuotot	23 548,20	23 221,80
Muut toimintatuotot	10,00	7,00
Toimintakulut	-25 786,55	-25 353,58
Palvelujen ostot	-21 760,02	-20 944,14
Aineet ja tarvikkeet	-4 026,53	-4 409,44
Ostot tilikauden aikana	-4 026,53	-4 409,44
TOIMINTAKATE	-2 228,35	-2 124,78
VUOSIKATE	-2 228,35	-2 124,78
TILIKAUDEN TULOS	-2 228,35	-2 124,78
Tilikauden ylijäämä (alijäämä)	-2 228,35	-2 124,78
	1.1.2024-31.12.2024	1.1.2023-31.12.2023
Toimintatuottojen osuus toimintakuluista (%)	91,36	91,62
Vuosikate (€/jäsen)	-0,60	-0,56

Hautainhoitorahaston rahoituslaskelma

	1.1.2024-31.12.2024	1.1.2023-31.12.2023
Tulorahoitus	-2 228,35	-2 124,78
Vuosikate	-2 228,35	-2 124,78
Varsinaisen toiminnan ja investointien nettorahavirta	-2 228,35	-2 124,78
Muut maksuvalmiuden muutokset	2 000,77	1 086,20
Lyhytaikaisten saamisten muutos	0,00	371,00
Korottomien pitkä- ja lyhytaikaisten velkojen muutos	2 000,77	715,20
Rahoitustoiminnan nettorahavirta	2 000,77	1 086,20
Rahavarojen muutos	-227,58	-1 038,58
Rahavarojen muutos (tase)	-227,58	-1 038,58

	1.1.2024-31.12.2024	1.1.2023-31.12.2023
Rahavarojen muutos	-227,58	-1 038,58
Rahavarat kauden lopussa	46 539,83	46 767,41
Rahavarat kauden alussa	46 767,41	47 805,99

Hautainhoitorahaston tase

	1.1.2024-31.12.2024	1.1.2023-31.12.2023
VASTAAVAA	46 539,83	46 767,41
VAIHTUVAT VASTAAVAT	46 539,83	46 767,41
Rahat ja pankkisaamiset	46 539,83	46 767,41
VASTATTAVAA	46 539,83	46 767,41
OMA PÄÄOMA	-3 245,45	-1 017,10
Edellisten tilikausien ylijäämä/ali-jäämä	-1 017,10	1 107,68
Tilikauden ylijäämä/alijäämä	-2 228,35	-2 124,78
VIERAS PÄÄOMA	49 785,28	47 784,51
Pitkäaikainen vieras pääoma	35 805,48	32 364,51
Saadut ennakot	35 805,48	32 364,51
Lyhytaikainen vieras pääoma	13 979,80	15 420,00
Saadut ennakot	13 979,80	15 420,00

Hautainhoitorahaston liitetiedot

Hautainhoitovastuu ja siihen liittyvä yli- tai alikatteisuus

Haudanhoitosopimusten lukumäärä	444	kpl
Haudanhoitokulu (välilliset ja välittömät)	25 787	euroa
Yhden hoidetun haudan kulu keskimäärin	58	euroa/hauta
Jäljellä olevat hoitosopimusvuodet	604	vuotta
Seurakuntatalouden haudanhoitovastuu	35 032	euroa
Sopimuksia vastaava pääoma	46 540	euroa
Yli-/alikatteisuus	11 508	euroa

V Allekirjoitukset ja tilinpäätösmerkintä

Pyhäjärvellä 26.3.2025
Pyhäjärven seurakunnan kirkkoneuvosto

kirkkoneuvoston pj

talouspäällikkö

Tilinpäätösmerkintä

Suoritetusta tilintarkastuksesta on tänään annettu kertomus.

Paikka ja aika

BDO Audiator Oy

VI Luettelot ja selvitykset

Luettelo kirjanpitokirjoista 2024

Kohdat 1–10 Kipan järjestelmässä, aineisto säilytetään sähköisessä muodossa

- | | |
|--------------------|-----------------------------|
| 1. Päiväkirja | 6. Palkkakirjanpito |
| 2. Pääkirja | 7. Käyttöomaisuuskirjanpito |
| 3. Ostoreskontra | 8. Tuloslaskelma |
| 4. Myyntireskontra | 9. Tase |
| 5. Kassakirjanpito | 10. Rahoituslaskelma |

Luettelo tositelajeista

Kassa- ja muistiotositteet

Tositelaji	Nimi	Numerosarja
RV	Laskun siirto	00
AB	Kirjanpitotosite	01
SA	Pääkirjatilotosite	01
SK	Srk:n muistiotosite	01
T1	Maksul. tilioite, vero	01
DZ	Asiakkaat - maksu	14
KZ	Toimittajat - maksu	15
ZD	Luottotappiokirjaus	18
KR	Toimittajat - lasku	19

Numerosarja	Ensimmäinen nro	Viimeinen nro
00	90000000	90000293
01	1000000	1001200
14	14000000	14000287
15	15000000	15000792
18	18000000	18000009
19	19000000	19000842
03	3000000	3000011

Selvitys kirjanpitokirjojen ja tositteiden säilytystavoista

Tilinpäätös säilytetään pysyvästi sähköisessä muodossa.

Palkkatietoja sisältävät asiakirjat säilytetään 50 vuotta.

Kirjanpidot, tililuettelo sekä luettelo kirjanpidoista ja aineistoista säilytetään vähintään 10 vuotta tilikauden päättymisestä (KPL 2:10.1 §), mikäli EU-säädökset eivät vaadi pidempää säilytysaikaa.

Kiinteistöinvestointeihin liittyvät laskut, tositteet ja muut selvitykset säilytetään 13 vuotta sen kalenterivuoden päättymisestä, jolloin kiinteistöinvestointi on valmistunut. Kirjanpito- ja tilinpäätösaineisto säilytetään koneellisella tietovälineellä. Kirjanpitoaineisto on tallennettava kahdelle eri tietovälineelle. Kirkon palvelukeskuksen järjestelmissä oleva aineisto on säilytettynä järjestelmässä ja erillisinä varmuuskopioina.